

*De la o expoziție arheologică la un muzeu.
Muzeul de Antichități și colecțiile sale***

Vasilica MÎRZA

Cuvinte cheie: *Iași, arheologie, muzee, patrimoniu, colecții*

Demersul nostru își propune, urmând un parcurs istoric instituțional, să prezinte activitatea muzeistică desfășurată la Universitatea din Iași încă din primele decenii de la înființare, punând accent pe patrimoniul existent și valorificarea expozițională a acestuia. Această activitate coincide cu înființarea Catedrei de Istorie Antică, în anul 1895, suplinită de Teohari Antonescu și numirea acestuia în funcția de profesor, cu titlul provizoriu, la Catedra de Arheologie și Antichități, în 1896, pentru ca din anul 1899 să fie confirmat profesor titular. Inițiativele acestuia de a înființa un muzeu universitar sunt deja cunoscute¹. De aceea ne-am îndreptat atenția asupra expozițiilor arheologice organizate la Universitatea din Iași până la deschiderea primului muzeu al Universității, Muzeul de Antichități.

Un moment însemnat pentru expunerea noastră îl constituie inaugurarea Palatului Universitar de la Copou, în 1897, eveniment care a căpătat amploarea unei adevărate sărbători naționale; la fel și anul 1911, când, în prezența Familiei Regale și a invitaților din țară și din străinătate, a fost sărbătorit, cu fast, jubileul primei universități românești. Întâia expoziție de arheologie preistorică organizată la Universitate coincide cu inaugurarea Noului Palat Universitar de la Copou, moment prielnic pentru încercarea de a pune în valoare colecția de piese arheologice (obiecte preistorice), provenite din săpăturile de la Cucuteni. De organizarea acestei expoziții s-au ocupat atât Teohari Antonescu, cât și Gr. C. Buțureanu. În spațiul rezervat pentru expoziție (Sala Pașilor Pierduți) au fost prezentate artefacte din stațiunile Cucuteni, Belcești, Preutești, Dolhasca, Rafaila, Pârâul Glodului etc., precum și patru schelete preistorice descoperite la Cucuteni².

* *Cercetare finanțată prin proiectul „MINERVA – Cooperare pentru cariera de elită în cercetarea doctorală și post-doctorală”, cod contract: POSDRU/159/1.5/S/137832, proiect cofinanțat din Fondul Social European prin Programul Operațional Sectorial Dezvoltarea Resurselor Umane 2007-2013.*

* Mulțumesc domnilor Profesori, Nicolae Ursulescu și Ion Toderașcu, pentru îndrumarea și observațiile făcute în urma unei atente lecturi a acestui text.

¹ Vasilica Asandei, „Muzeul de Antichități din Iași: de la primele inițiative la înființare (1897-1916)”, în *Historia Universitatis Iassiensis*, II/2011, p. 215-233.

² *Opinia*, an 1, nr. 113, 16 septembrie 1897, p. 1.

Atât la expoziția din 1897, cât și la aceea din 1911, o parte dintre obiectele expuse proveneau din cercetările efectuate la Cucuteni și depuse în Cabinetul de Geologie și Mineralogie, iar o altă parte din colecția personală a lui Gr. C. Buțureanu. Colecția acestuia fusese strânsă din cercetări de peste un deceniu, prin propriile săpături arheologice și prin cumpărări de la alți pasionați de arheologie. Tot el a cumpărat o mare parte din colecția lui N. Beldiceanu, imediat după decesul acestuia în anul 1896, o altă parte fiind vândută Ministerului de către titular în 1890³. Întreaga colecție de obiecte preistorice a lui Gr. C. Buțureanu cuprindea peste 2000 de piese principale. Acesta mai deținea și o colecție de monezi vechi romane, pontice, grecești, polone, precum și medalii, peste 300 de bucăți. Ambele colecții au fost achiziționate de către Ministerul Cultelor și Instrucțiunii Publice⁴.

Pentru expozițiile organizate au fost alese numeroase piese, unele unicum, altele în dublete și chiar triplete, pentru a ilustra cât mai elocvent diversitatea obiectelor prelucrate în epoca neo-eneolitică de pe teritoriul Moldovei. Artefactele au fost selecționate din stațiunile Belcești, Cucuteni, Dagâța, Sârca, Stroești (jud. Iași), Basarabia (azi Basarabi, com. Preutești), Dolhești, Pârâul Glodului (azi Valea Glodului, com. Vulturești), Preutești, Rădășeni, Știrbăț (jud. Iași), Bârlădeț, Rafaila (jud. Vaslui). Dintre cele selectate pentru expunere făceau parte: topoare de cremene, bărdițe de piatră, ciocane de piatră, cuțite de silex, vârfuri de săgeți, greutateți de pământ, fusaiole, figurine antropomorfe și zoomorfe, vase mijlocii și mici, colorate sau necolorate, un număr mare de oase și coarne și multe hârburi (cioburi) de grosimi și material foarte variat, suveici de lut, linguri de lut, mărgelile de lut, toarte și funduri caracteristice de vase, împungători de os, răzătoare de os sau piatră, dălți, nuclee de silex, vârfuri de lănci de bronz, vârfuri de săgeți de bronz.

În urma reluării săpăturilor de la Cucuteni, în anii 1909 și 1910, de către Hubert Schmidt, conservator la Muzeul Imperial din Berlin, Teohari Antonescu a avut ocazia să completeze colecția organizată în Sala Pașilor Pierduți. În raportul trimis Ministerului privitor la rezultatele cercetărilor din 1909 realizate de Hubert Schmidt, Teohari Antonescu face o precizare: „Dl<e> Ministru, colecția am rânduit-o pe cartoane și în curând o voi expune în dulapuri, alături de vechea colecție din Cucuteni a muzeului nostru cu care de altminteri se împletește minunat. Rămâne acum numai aprobarea dvs, ca dăruindu-ne acest dar regal să putem considera această colecție ca fiind proprietatea Universității noastre”⁵. Colecția cuprindea: săgeți și vârfuri de

³ Arhivele Naționale ale României, fond Ministerul Cultelor și al Instrucțiunii Publice - în continuare Ministerul, 182/1897, f. 212-216.

⁴ *Ibidem*, 676/1895, f. 1; 2749/1909, f. 4r.; Ioan Andrieșescu, „Achiziția colecției preistorice Gr. Buțureanu”, în *Anuarul Comisiunii Monumentelor Istorice*, 1915, p. 183-186.

⁵ Ministerul, 2749/1909, f. 26v.

săgeți, răzătoare de cremene, obiecte de os, figurine antropomorfe și zoomorfe, roțițe de fus, bile de lut, greutăți de lut, unelte de corn, obiecte de metal, vase de lut. Aceste piese au fost expuse în aceeași sala menționată mai sus. O parte din colecție a fost împrumutată în anii care au urmat Muzeului din Berlin pentru cercetare.

În istoria Muzeului de Antichități se disting câteva etape marcate de prezența unor personalități universitare a căror preocupare a fost întotdeauna strâns legată de organizarea și valorificarea patrimoniului Universității. Inițiatorul organizării și expunerii colecțiilor arheologice a fost Teohari Antonescu, iar urmașul său la catedră, Orest Tafrali, a instituționalizat muzeul în anul 1916 și a contribuit la dezvoltarea numărului colecțiilor și la expunerea acestora într-un local cu destinația de muzeu. O altă perioadă începe din 1937, după decesul lui Orest Tafrali, cu activitatea unui alt profesor de la Universitatea ieșeană, Paul Nicorescu. La preluarea conducerii Muzeului de Antichități, Paul Nicorescu a încercat să aducă unele modificări în modul de organizare al acestuia. Perioada a fost, însă, cu totul vitregă. Anii celui de Al Doilea Război Mondial, evacuarea patrimoniului și distrugerile provocate de bombardamentele asupra Iașului au presupus un efort mai curând de salvare, decât de reorganizare. După război, între 1946 și 1954, conducerea Muzeului de Antichități a fost deținută, succesiv, de Andrei Oțetea, Filip Horovitz și Dumitru Tudor, fiecare depunând eforturi notabile pentru organizarea și administrarea bunurilor muzeistice.

Reconstituirea, fie și parțială, a inventarului colecțiilor din patrimoniul Muzeului de Antichități, din perioadele menționate, colecții care inițial nu au avut o tematică specifică, dar care prezentau un interes deosebit pentru cei care studiau istoria, este necesară și posibilă în acest moment.

Colecțiile Muzeului de Antichități din Iași

Muzeul de Antichități din Iași, considerat a fi prima instituție științifică de acest gen din Moldova⁶, înfățișa, prin colecțiile sale, atât cultura materială și spirituală românească, cât și pe cea a altor vechi civilizații, precum cea grecească, romană, egipteană, asiriană și bizantină. Obiectele ce făceau parte din colecțiile acestei instituții au fost obținute prin donații, achiziții sau datorită unor schimburi cu alte instituții de profil. Cu timpul, colecțiile s-au îmbogățit și au fost structurate pe epoci și tematic.

Ca surse de lucru pentru întocmirea unui inventar al colecției Muzeului, pentru perioada 1916-1954⁷, ne-am propus să utilizăm informațiile, deloc neglijabile, aflate în documentele de arhivă. Acestea au

⁶ Încercări de constituire a unor muzee locale au avut loc încă din 1914 la Fălticeni (reședința județului Baia) și Bârlad (reședința județului Tutova).

⁷ Anul 1954 marchează momentul în care colecțiile au fost mutate la Palatul Culturii din Iași, formând baza Muzeului de Istorie al Moldovei.

readus la lumină felul în care au fost procurate obiectele intrate în colecțiile Muzeului, precum și prezentarea lor detaliată, care a servit la întocmirea unui istoric al instituției. De asemenea, existența unui *Registru inventar* al obiectelor muzeului, cuprinzând anii 1916-1940 ne-a fost de un real folos în reconstituirea categoriilor de obiecte și a provenienței acestora⁸.

Încercarea de a reconstitui patrimoniul fostului Muzeu de Antichități⁹ prin prezentarea colecțiilor acestuia arată că moștenirea transmisă era destul de bogată. Colecțiile Muzeului au putut fi identificate cu ajutorul inventarelor, avizelor de intrare, a scrisorilor de mulțumire adresate donatorilor și a notițelor lăsate de Orest Tafrali și Paul Nicorescu, păstrate în dosarele fondului Muzeului de Antichități¹⁰.

Cele dintâi obiecte ale Muzeului proveneau din marea colecție de instrumente și ceramică preistorică a Universității din Iași, obiectele fiind găsite la Cucuteni-Băiceni, lângă Târgu Frumos:

„Aceste obiecte erau puse în niște dulapuri-vitrine, improprii și neestetice. Nu s-au păstrat decât obiectele care conțin osemintele preistoricilor. De aceea obiectele s-au scos și s-au aranjat în dulapuri speciale. Acelea care n-au încăput, s-au pus spre păstrare, în niște lăzi mari, din atenansele Muzeului. În Sala Cucuteni se aflau obiectele de valoare preistorică din această colecție ca: statuete – între altele un *unicum* – vase întregi etc. S-au expedit la Moscova, în 1917, din ordinul Ministrului de Instrucție. Odată cu ele s-a trimis și toată colecția numismatică ce o avea pe atunci Muzeul, rezultată din donația Bibliotecii Centrale, donația Prefecturii jud. Iași – din monedele de aur, numai una singură – cea a lui O. Nichita etc”¹¹.

⁸ Registrul inventar al obiectelor din muzeu (1916-1940) se află astăzi păstrat în Biblioteca Institutului de Arheologie din Iași (în continuare Registrul inventar).

⁹ O primă încercare de reconstituire a imaginii Muzeului de Antichități din Iași a fost deja cuprinsă într-un text publicat în anul 2011 (Vezi, Vasilica Asandei, *op. cit.*, în *Historia Universitatis Iassiensis*, II/2011, p. 229-233).

¹⁰ Într-un istoric al Muzeului de Antichități, din anul 1924, scris de Orest Tafrali, obiectele care alcătuiau mica colecție au fost descrise pe larg, relevându-se astfel importanța acestora, bazată pe valoarea lor istorică și culturală. Istoricul a fost realizat din ordinul Ministerului Cultelor și Artelor, Direcția Generală a Artelor, pentru a-i servi D-lui Juarez Movilă, directorul ziarului „Curierul Artelor” din București, la întocmirea unui *Album al artelor și culturii românești (Curierul Artelor*, V, 30-35, I, septembrie-octombrie 1923, p. 12).

¹¹ Din primele obiecte ale muzeului: Colecția preistorică de la Cucuteni-Băiceni, jud. Iași, a lui N. Beldiceanu, aflată atunci în subsolurile Universității din Iași (Registrul inventar, p. 5). Patrimoniul a fost prejudiciat în mod evident, astfel în 1935, în urma tratatelor pe care diplomații români le-au purtat cu cei din URSS, Ministrul Instrucțiunii, Cultelor și Artelor înștiința conducerea Muzeului că în lăzile care au fost aduse din Moscova: „N-a venit nici un obiect de muzeu din cele predate,

Deși se credea că aceste colecții nu au mai fost restituite țării noastre, din ultimele cercetări reiese că ele au fost înapoiate de la Moscova în anul 1956, odată cu o parte din Tezaurul României, fiind depuse la Institutul de Arheologie „V. Pârvan” din București¹².

Colecția de obiecte Cucuteni constituia una dintre cele mai vechi dovezi ale civilizației preistorice din ținuturile românești, încadrată cronologic în epoca neolitică. Cea mai mare parte din această colecție era formată din materialul arheologic rezultat în urma săpăturilor lui Neculai Beldiceanu, Grigore C. Buțoreanu și Hubert Schmidt¹³. Din explorările sistematice realizate de Hubert Schmidt au intrat în posesia Muzeului de Antichități din Iași mai mult de jumătate din lotul de piese descoperite. Toate artefactele au fost împărțite în mod egal între Universitate și Hubert Schmidt, conform listelor ce se găsesc astăzi în documentele de arhivă semnate de Constantin Dascălu, cel care l-a ajutat pe H. Schmidt la săpături¹⁴. Materialele arheologice, care au ajuns la Muzeul din Berlin, au fost inventariate și prezentate de H. Schmidt în cadrul expoziției, o „Sală românească”¹⁵. O colecție a lui Octav Erbiceanu a fost cumpărată de Muzeul Național de Antichități, prin mijlocirea lui Ioan Andrieșescu, căruia guvernul i-a alocat mijloacele financiare necesare pentru aceasta¹⁶. Un număr mare de obiecte din colecția Universității din Iași au fost trimise la Berlin spre a fi studiate de către H. Schmidt în vederea publicării rezultatelor cercetărilor din cele două campanii arheologice¹⁷.

La instalarea lui Orest Tafrali ca profesor la Iași, acesta semnala prezența unei singure lăzi înapoiată de la Berlin, conținând obiecte preistorice de la Cucuteni. Colecția rămasă a fost expusă în opt vitrine ale

cu ocazia evacuării în Rusia” (Serviciul Județean al Arhivelor Naționale Iași, fond Muzeul de Antichități (în continuare Muzeul de Antichități, I/1935, f. 12).

¹² Mădălin-Cornel Văleanu, „Istoricul cercetărilor de la Cucuteni. Noi date și reconsiderări istorice”, în *Cucuteni-5000 Redivivus. Științe exacte și mai puțin exacte*, Chișinău, 2007, p. 13-18.

¹³ Vasilica Asandei, „Un manuscris inedit despre cercetările efectuate la Cucuteni în 1895”, în *Historia Universitatis Iassiensis*, I/2010, p. 169-200.

¹⁴ Ministerul, 2749/1909, f. 48-53.

¹⁵ N. Ursulescu, „Hubert Schmidt – Profilul unui savant implicat în cercetările arheologice din România”, în *Zargidava. Revistă de Istorie*, VIII, Bacău, 2009, p. 210; H. Schmidt cerea pentru două săptămâni o parte din obiectele descoperite la Cucuteni pentru a fi expuse la Muzeul din Berlin (Serviciul Județean a Arhivelor Naționale Iași, fond Universitatea „Alexandru Ioan Cuza”, Facultatea de Litere – în continuare se va cita: Litere, 71/1909, f. 17r).

¹⁶ Mircea Petrescu-Dîmbovița, Mădălin-Cornel Văleanu, *Cucuteni-Cetățuie. Săpăturile din anii 1961-1966, Monografie arheologică*, Muzeul de Istorie și Arheologie Piatra-Neamț, Piatra-Neamț, 2004, p. 21-23.

¹⁷ Ministerul, 2749/1909, f. 53.

Muzeului de Antichități, la care s-au adăugat și câteva obiecte descoperite de el însuși la Cucuteni cu ocazia vizitei marelui arheolog francez Henri Breuil, în anul 1924¹⁸. Acestea au fost pe larg descrise, fiind necesare întocmirii unui istoric al Muzeului. Astfel, în colecția obiectelor preistorice au fost mai întâi înregistrate armele, instrumentele, obiecte felurite, numeroase vârfuri de săgeți și lănci de silex, admirabil lucrate, apoi bucăți rotunde din acest fel de piatră, din care se scoteau prin sfărâmare obiectele. Tot din silex erau și dălțile, șlefuite foarte frumos. Din coarne groase de cerb era o bogată colecție de topoare. La capătul de jos, erau subțiate pentru a putea servi la tăiat. O altă mare mulțime de coarne, mai subțiri, de cerb, de la vârf erau lucrate în forme de sule mari. Tot din așchii, oase șlefuite și subțiri se obțineau un mare număr de ace și obiecte de podoabă, un fel de mărgele. Mai posedau niște oase ce păreau a fi ale strămoșului bouului (*Bos primogenius*). Ceramica preistorică, de asemenea găsită în număr mare este de două feluri: ceramică în șnur și ceramică în bande. În lutul moale se fac cu un vârf, ca de ac, niște linii simple, incizii alteori excizii, tot pe lutul oalei se trece pe deasupra o iarbă aspră. Zgârieturile produse, constituiau un fel de ornamente pentru civilizațiile străvechi. De obicei ceramica era numai uscată la soare, nearsă. Ceramica cu bande, era mai fin lucrată și nu așa grosolan ca cea rudimentară. Pe vasul încă moale se picta cu culori vegetale, roșu, cărămiziu (ocru roșu și galben), negru, cafeniu, diferite motive, puncte, linii drepte, alteori rotunde¹⁹.

Cele dintâi motive, după opinia lui Orest Tafrali, „alcătuiau un stil spiralo-meandric, iar cel de-al doilea, stilul cu volute. Vase cu formă întregă s-au găsit prea puține, iar acestea, majoritatea erau cupe, cești – unele mici cu picior, străchini, fragmente de linguri pictate, unele din ele chiar și în interior etc. Din lut, uneori ars, de cele mai multe ori numai uscat la soare aveau numeroase titireze „fusaiole”, greutăți mari de atârnat la vârf și trunchiuri de con. Acestea din urmă se puneau la foc, cu veselele care trebuiau arse. Plastica acestei vremi înaintate a fost bogat reprezentată prin numeroase figurine de lut. Unele înfățișau bărbați și mai ales femei, altele reprezentau diferite animale (berbeci, capre etc)”²⁰.

După 1916, colecția preistorică s-a îmbogățit cu numeroase obiecte provenind din alte așezări preistorice: Trușești-Botoșani (colecția lui C. Vasiliu, profesor secundar); Pomârla-Dorohoi (colecția lui C. Pușcașu, profesor secundar); Suceava (obiecte aduse de avocatul Turtureanu); Turnu-Severin (cioburi donate de Grigore Anițescu, asistentul lui Orest Tafrali);

¹⁸ Registrul inventar, p. 38; O. Tafrali, *op. cit.*, 1933, p. 643; N. Ursulescu, „Preocupări ale abatelui Henri Breuil privind unele descoperiri arheologice din România”, în *Analele Științifice ale Universității "Al. I. Cuza" din Iași*, Istorie, XXXVI, 1990, p. 127.

¹⁹ Muzeul de Antichități, 2/1923, f 102v .

²⁰ *Ibidem*, f 103r.

Dumești-Vaslui și Piatra-Neamț; obiecte din punctul „La Schit” de pe malul Nistrului (donația lui I. Constantinescu, asistent universitar); Costești-Vaslui (donația lui C. Cihodaru, iar o parte provenite din săpăturile lui Orest Tafrali)²¹.

Prima colecție intrată prin donație în patrimoniul Muzeului de Antichități a fost cea de monede și obiecte arheologice de la Biblioteca Universitară din Iași²². Biblioteca Universității a funcționat până în anul 1916 ca Bibliotecă Centrală, după Regulamentul din 1864²³. Tot în 1916, Orest Tafrali a obținut și obiectele găsite în curtea unui cetățean din Cotnari. Era vorba de un număr mare de monede și obiecte de aur și de argint²⁴. Tezaurul reprezenta o bogată achiziție pentru Muzeu, având în vedere valoarea culturală și economică a obiectelor²⁵. În urma cercetărilor s-a constatat că, într-adevăr, „băiatul cârciumarului Gh. Botez din comuna Cotnari descoperise o comoară în via tatălui său. Șeful secției de jandarmi a predat Prefecturii banii și bucățile de metal care s-au găsit asupra băiatului. Prefectura a făcut o adresă profesorului de arheologie Orest Tafrali pentru a

²¹ O. Tafrali, *op. cit.*, 1933, p. 644; C. Cihodaru, „Contribuțiuni pentru fixarea unei hărți preistorice a Daciei. Stațiuni preistorice în județul Vaslui”, în *Arta și Arheologia*, 7-8, (1931-1932), p. 43-53; Registrul inventar, p. 20, 21, 27.

²² Din ordinul Ministrului Instrucțiunii Publice, O. Tafrali a fost numit pentru a ridica colecția, predată de către G. Pascu, directorul Bibliotecii Centrale (Muzeul de Antichități, dosar 1/1909, f.8; *Opinia*, XIII, 2761, 13 mai 1916, p. 2); Din această colecție făceau parte medalii, monede și antichități, dar care au fost trimise, cu tezaurul, la Moscova (Registrul inventar, p. 1-4).

²³ „În anul 1860, Biblioteca înlăturase din inventarul ei tot ce nu ținea în mod strict de cărți. Ei bine, în 1867, adică numai șapte ani mai târziu, ea poseda din nou 400 de monede și medalii de argint din timpul lui Nero, Domitian, Traian, Deciu, Constantin Clorus, altele românești precum 133 de pe vremea lui Simeon Movilă, o serie de monede ale diferitelor state europene moderne; la acestea se mai adaugă vreo 150 de monede de bronz, două treimi antice și o treime moderne; vreo 50 de medalii moderne și o serie de obiecte de alt soi, precum o statueta a lui Cupido, o imitație în miniatură a Columnei lui Traian pe postament de marmoră, idem columna lui Antoniu, 4 vârfuri mici de sulițe, o bucată de pafta cu trei pietre roșii ș.a. – obiecte care se înmulțeau mereu prin donații și care, evident nu-și aveau locul într-o bibliotecă modernă” (Karl Kurt Klein, „Biblioteca Universității din Iași”, în *Boabe de Grâu*, V, nr. 5, mai 1934, p. 267, 268); vezi și Fig. 1.

²⁴ Registrul inventar, p. 7-8.

²⁵ Băiatul cârciumarului Gh. Botez din satul Hodora, comuna Cotnari a descoperit o comoară îngropată în via tatălui său. Comoara era depusă într-un vas și consta din bani vechi de aur. În afară de bani se mai aflau și câteva brățări de aur pe care sunt imprimate niște chipuri. Băiatul n-a vrut să declare descoperirea, astfel că, delegatul satului raporta faptul prefecturii de județ care a dispus o cercetare. Delegatul satului afirmă că ar fi peste 20.000 de galbeni în afară de boțurile de aur (*Opinia*, XIII, 2749, 28 aprilie 1916, p. 1).

constata valoarea și vechimea monezilor”²⁶. Acesta a cercetat obiectele, convins fiind că această comoară va intra în patrimoniului muzeului de la Universitatea ieșeană²⁷. Tezaurul era compus dintr-un număr de 13 monede de aur (venețiene, spaniole, poloneze etc.) din prima jumătate a secolului al XVII-lea. De argint erau numeroase monede ungurești (de la Vladislav și Matei Corvin), poloneze, turcești, austriece, rusești etc. Cele de bronz și de aramă (din epoca modernă) erau: rusești (cele mai multe de pe vremea Ecaterinei a II-a, din perioada ocupării Principatelor în timpul războaielor cu turcii), austriece, turcești, românești, franțuzești etc. Din nichel erau un mare număr de monede austriece, germane, norvegiene etc. În afara monedelor metalice, mai erau și câteva bancnote rusești, austriece, poloneze etc.²⁸.

Prefectura județului Iași comunica Ministrului constatările profesorului Orest Tafrali, cerând totodată ca întreaga comoară să rămână Muzeului arheologic de pe lângă Universitatea din Iași, donația fiind legalizată în iunie 1916.

Odată începută activitatea muzeistică la Iași, au fost formulate cereri către unele instituții, precum Prefectura, Corpul IV al Armatei din Iași, alte muzee (chiar și din străinătate), ca și pe lângă persoanele preocupate de antichități, pentru a dona sau a scoate spre vânzare obiectele care reprezentau interes pentru arheologie și artă. Cererile acestea nu au rămas fără răspuns, astfel că în colecția Muzeului au intrat obiecte achiziționate de la locuitorii orașului Iași de către Corpul IV al Armatei²⁹, donații de monede făcute de către elevi ai școlilor din Iași³⁰, precum și o icoană veche de la

²⁶ Erau 120 bucăți în monede de argint de mărimea unei piese de 5 lei din care unele de formă octogonală. Piesele poartă diferite date, de la 1596 până la 1649. Monede de aur sunt în număr de 13 de diferite mărimi și care de asemenea poartă date între 1550 și 1650. Mai sunt 18 bucăți de nasturi de aur având pe ei diferite chipuri care nu se pot lămuri bine și 6 bucăți de argint pe care sunt încrustate pietricele de rubine (*Ibidem*, XIII, 2754, 4 mai 1916, p. 2).

²⁷ *Ibidem*, XIII, 2755, 5 mai 1916, p. 1.

²⁸ Muzeul de Antichități, dosar 2/1923, f. 104^r.

²⁹ Erau obiecte de aramă, trei vase în greutate de 14 kg, care prezentau interes pentru arheologie (*Ibidem*, 1/1916, f. 13). Ca răspuns la cererea făcută de Orest Tafrali aceștia au mai dat Muzeului patru mărci poștale întrebuițate în Pocuția, trei bilete de legitimație ale funcționarilor din Pocuția (*ibidem*, 1/1921, f. 10).

³⁰ Donația lui Orest Nichita, elev în clasa a VI-a la Liceul Național din Iași, constând din 25 monede austriece, din care două de argint, iar restul din aramă, trei monede moldovenești, șapte rusești, șase turcești (din care trei de argint), grecești, bulgărești, poloneze de argint, una germană de nichel, două franceze și una sârbească de aramă (*Ibidem*, 1/1916, f. 15); La fel prin donația altui elev, Nicolae Bogdan, Muzeul primește trei monede rusești, una greacă modernă de aramă, una austriacă de argint și două romane imperiale de aramă (*ibidem*, f. 16).

Școala „Vasile Adamachi”³¹. Obiectele primite de Prefectură, din partea celor care și-au făcut datoria de a oferi obiectele găsite sau colecționate unui loc special amenajat pentru păstrarea și valorificarea lor, au fost date în primire Muzeului³².

Cursurile de arheologie și antichități, prezentând dificultăți speciale pentru înțelegere, presupuneau și alte materiale didactice, cum ar fi mulajele. Ca urmare, au fost comandate la atelierele Muzeului Luvru din Paris un număr de 159 de mulaje, după cele mai celebre opere sculpturale din lumea antică³³. Din cauza bugetului redus, Orest Tafrali s-a văzut nevoit să ceară ajutorul autorităților aflate în măsura de a-l ajuta. Transportul mulajelor menționate a necesitat o mare cheltuială din partea Ministerului Cultelor și Artelor³⁴, a Ministerului Finanțelor³⁵, Ministerului Comunicațiilor³⁶. Numai datorită bunăvoinței autorităților superioare, a putut face față cheltuielilor³⁷. Când mulajele au ajuns la Iași, în 1923, s-a confirmat faptul că ele erau absolut necesare cursului de arheologie și antichități, atât prin calitatea realizării lor, cât și prin variatele posibilități pe care le ofereau studiului. Astfel, în colecția Muzeului au intrat produse ale artei grecești, reprezentate prin statuete de zeități și mai multe basoreliefuli redade pe câteva stele funerare: „a tânărului efeb, care își ia rămas bun de la bătrânul său tată, găsit în albia fluviului Illyssos (Atena), a eroului Dexilen, a celor două prietene Hegeso și Proxeno (secolul al IV-lea) etc. Muzeul mai posedă mulaje ale

³¹ Era vorba de icoana Maici Domnului cu Iisus în brațe, ferecată în argint, purtând o inscripție greacă de la sfârșitul secolului al XVI-lea (*Ibidem*, 1/1921, f. 15; Orest Tafrali, „Istoricul înființării Muzeului de Antichități din Iași”, în *Arta și Arheologia*, 9-10, (1933-1934), 1935, p. 56; Idem, „Noi achizițiuni ale Muzeului de Antichități”, în *Arta și Arheologia*, II, IV, 1930, p. 33).

³² I. Bălănescu trimite la Prefectură un castron și un capac de aramă, și o lamă de pumnal ruginit, $\frac{3}{4}$ rămășiță dintr-o brățară și 18 bucățele mici de fier (Muzeul de Antichități, 1/1921, f. 16); Mitropolitul Moldovei consimte ca obiectele care se mai găseau în apropierea gării Bârnova, rezultate din ruinele unei biserici și având o oarecare valoare istorică, să fie ridicate de către Muzeul de Antichități. Cu această problemă este însărcinat D. Pușcașu, secretarul Muzeului (*ibidem*, 1/1922, f.18).

³³ Primind comanda făcută de Orest Tafrali, directorul Muzeului Național și al Școlii Luvru din Paris îl înștiințează că va onora comanda, dar nu mai devreme de 6 sau 8 luni (*Ibidem*, 1/1921, f. 44).

³⁴ Orest Tafrali îi cere Ministrului Instrucțiunii Publice să-i înlănească primirea unui curs valutar convenabil, deoarece el nu dispunea decât de suma de 130 000 lei (*Ibidem*, 1/1921, f. 79).

³⁵ Ministerul Finanțelor, Direcțiunea generală a vămilelor, Vama Iași îi comunică lui Tafrali faptul că i se aprobă scutirea plății lăzilor cu mulaje, în baza art. 10, al. 6 din Legea vămilelor (*Ibidem*, 1/1923, f. 109).

³⁶ I se acorda 50% reducere la transportul celor 32 de lăzi de la Paris, de la frontieră până la Iași (*Ibidem*, f. 110).

³⁷ *Ibidem*, 2/1923, f. 103^v.

unor statui și basoreliefuri egiptene, chaldeene (Gudeea regele și arhitectul) și asiriene (Ashurbanipal), al unui sfînx egiptean, al celebrului sarcofag egiptean a lui Tiho. Altele reproducînd scene de procesiune și de vînațoare³⁸.

Capodoperele artei grecești erau din belșug reprezentate: din epoca arhaică – o Afrodită; din cea clasică – Diadumenul lui Polyclet, Apolo Zauroctonul (omorînd șopârla) al lui Praxiteles, celebra Venus din Milo, Artemis din Gabi (toate de la muzeul Louvre); Sisiph I și Agis de Lysip, Venus pudica, colosalul Poseidon al Muzeului Național din Atena; din epoca elenistică romană – Apolo de Belvedere, Apolo din Delphi, Discobolul Luvrului, Atalantă de la Luvru, Copilul scoțîndu-și spinul (din Florența) etc. Mulajele acestea reprezentau statui în mărimea lor naturală. Basoreliefurile înfățișau mulajele unor metope de la templul Parthenon. Tot în mulaje erau reprezentate numeroase figuri celebre din antichitatea greacă și mai ales romană (portretele multor împărați și împărătese)³⁹.

O altă comandă de mulaje s-a făcut la Muzeul Național din Atena, atât pentru Universitatea din Iași, cât și pentru cea de la București. În urma intervenției Ministrului Instrucțiunii Publice, Dr. Angelescu, care a înaintat o cerere oficială guvernului grec, atelierul de mulaje din Grecia a donat o serie de reproduceri după statui și basoreliefuri celebre, care se păstrau în muzeele din Atena, Delfi și Olimpia⁴⁰. Astfel, profesorul Orest Tafrali a primit 95 de mulaje pentru Muzeu, răsplătind cu mulțumiri pe directorul Muzeului Național din Atena⁴¹. Obținerea acestor mulaje a fost facilitată și de colegii săi aflați la Atena, printre care și Ion Simionescu.

Altă categorie de obiecte din Muzeu o reprezintă numeroasa colecție de monede de argint și de bronz din antichitatea greco-romană. Cele grecești erau din timpul Ptolemeilor, de la Istros. Monezile romane, mai numeroase decât cele grecești, erau din vremea împăraților Nero, Vespasian, Domitian, Nerva, Traian, Lucius Verus, Diocletian, Galba, Licinius, un mare număr de la Constantin cel Mare, Constantin al II-lea, Constantius, Iulian Apostatul etc. Dintre împărătese, pe monede erau reprezentate Faustina, Lucilla și Crispina. Din Asia Mică erau câteva monede de bronz ale lui Tigranes (regele Armeniei) și Mithridates al VI-lea (regele Pontului), iar din epoca bizantină mai multe monede din vremea lui Ioan al II-lea Comnen⁴². O parte din aceste monede au fost achiziționate de Orest Tafrali din banii alocați în

³⁸ O. Tafrali, *op. cit.*, 1933, p. 647; Registrul inventar, p. 23; vezi și ANEXA 1.

³⁹ Muzeul de Antichități, 2/1923, f. 103^{v, r}.

⁴⁰ *Ibidem*, dosar 2/1924, f. 28.

⁴¹ *Ibidem*, f. 37, 38; Registrul inventar, p. 36-37; vezi Fig. 2, 3, 4 și ANEXA 2.

⁴² Muzeul de Antichități, 2/1923, f. 104^r.

buget pentru achiziții⁴³, altele au fost primite de la Prefectura orașului Iași, iar mai puține de la cei care donau obiectele colecționate (printre aceștia se aflau studenți, universitari, orașeni, chiar și săteni care descopereau, întâmplător, prin curți sau grădini, monede sau alt tip de artefact)⁴⁴.

Alături de donațiile de monede, au fost primite și numeroase medalii comemorative, bătute cu ocazia jubileelor, centenariilor, înființării diferitelor instituții, ridicări de monumente sau evenimente deosebite⁴⁵.

⁴³ Orest Tafrali a cumpărat pentru Muzeu, de la Administrația Financiară a Capitalei, 153 monede grecești și romane, dintre care 123 de argint și 25 de aramă, cu suma de 20.000 lei (*Ibidem*, 1/1928, f.1).

⁴⁴ De exemplu: Aurel Potop, student la Științe, pedagog la liceul Internat din Iași, doneaza opt monede imperiale de argint și câteva fragmente de ceramică preistorică (*Ibidem*, 2/1923, f 112); de la Prefectură este trimisă o monedă găsită de un sătean în curtea lui din comuna Popești (*ibidem*, 1/1924, f. 29); învățătoarea Maria Simionescu doneaza trei monede antice (*ibidem*, 2/1923, f 119); Traian Boleantu, din Timișoara, dăruia monede (de argint și aramă) romane (din epoca imperială), austriece, germane și ungurești (*ibidem*, 2/1923, f 133); Prefectura doneaza o monedă de argint ce circula în Principatele Române în timpul ocupației rusești din 1769-1774 (*ibidem*, 2/1924, f. 51); profesorul Vasile Buțureanu doneaza șase monede de argint, 13 de bronz, precum și o medalie regală dintr-un aliaj (*ibidem*, 1/1928, f. 52; Leonida I. Gheorghiu a donat câteva monede de argint, aramă și nichel (*ibidem*, 1/1930, f. 25); Ion Cătărău, translator la Tribunalul Orhei, depunea gratuit două monede din colecția sa personală, una poloneză din anul 1617, găsită în județul Orhei, alta din 1772, bătută de ruși în timpul ocupației (cu inscripția *para 3 denghi*) (*ibidem*, 1/1936, f. 10); Gh. Dima doneaza 36 monede de bronz imperiale romane (*ibidem*, 2/1925, f. 25).

⁴⁵ Orest Tafrali solicita și primea, din ordinul Ministerului, colecția de medalii comemorative, în număr de nouă, aflată la Liceele Național și Internat din Iași (*Ibidem*, 2/1920, f. 40; *ibidem*, 2/1921, f. 52); Ministerul d' Instruction Publique et des Beaux Arts din Franța i-a trimis la Iași lui Orest Tafrali medaliiile comemorative de război, produse în atelierele din Monnaie (*ibidem*, 1/1924, f. 11, 12); Colecția de 18 medalii comemorative a profesorului secundar Fântânanu (*ibidem*, 2/1920, f. 18); Directorul Liceului Național din Iași, Bârsan, doneaza medalia comemorativă a regelui Carol I, bătută în 1909. (*ibidem*, 2/1920, f. 19); Comisariatul Expoziției Agricole din Iași dăruia trei medalii comemorative de argint și bronz, precum și două mai mici de aluminiu, ale celei dintâi expoziții din Moldova întregită (*ibidem*, 2/1923, f. 132); Comisariatul General al Expoziției și Târgului de mostre din Chișinău a trimis o colecție de medalii „care vor servi generațiilor viitoare ca amintirea manifestării economice naționale din Basarabia” (*ibidem*, 1/1926, f. 20); Rectoratul trimitea două medalii argintate, primite de la Ministerul Armatei cu ocazia comemorării Centenarului renașterii infanteriei române (*ibidem*, 1/1931, f. 15). Tot din partea Rectoratului a fost expediată spre inventariere o medalie comemorativă de la Societatea de Științe și Litere din Varșovia, reprezentând pe Maria Skłodowska-Curie (*ibidem*, 1/1935, f.2); Președinția Consiliului de Miniștri îl înștiința pe Orest Tafrali că „în urma cererii

Tot prin donații s-a constituit și colecția de antichități religioase. Au fost primite numeroase icoane bizantine și rusești, din partea iubitorilor trecutului românesc. De o deosebită importanță a fost donația Mariei Conta Kernbach, care consta în două icoane, două ornamente de la biserica lui Ștefan cel Mare din Hârlău (unul încadrat, celălalt nu), o cruce în lemn sculptat, îmbrăcată cu argint, o Sf. Treime sculptată în lemn⁴⁶. Părintele Gh. Agapi, parohul Bisericii Patruzeci de Sfinți din Iași, dona o cruce reprezentând pe Sf. Ierarh Nicolae, frumos sculptată în lemn⁴⁷. De prin locurile Sf. Mormânt era o frumoasă reprezentare în sidex a Nașterii Domnului. Tot la Muzeu s-a adus întreg interiorul unei biserici ruinate, compus din părți de catapeteasmă, icoane, strane, cărora ploaia le putrezise aproape tot lemnul⁴⁸. Alte obiecte donate au fost descrise pe larg în revista *Arta și Arheologia*, al cărei director era Orest Tafrali⁴⁹.

O deosebită atenție s-a dat de către directorul Muzeului, Orest Tafrali, artei naționale, ale cărei obiecte erau tot mai rare, ele fiind înlocuite cu fabricații străine. Pentru a se putea păstra dovada vie a ceea ce a fost producția artistică națională, s-au cumpărat scoarțe vechi basarabene, bucovinene și moldovenești⁵⁰.

În strânsă legătură cu arta și cultura națională și ca o completare a ei s-au adunat ori au fost primite, din diferite ținuturi ale României întregite, mai ales din Moldova, o colecție de ouă încondeiate⁵¹. Colecția era însă

făcute la 24 oct. 1922, înaintează Muzeului trei medalii comemorative a încoronării M. M. L.L Regelui și a Reginei” (*ibidem*, 1/1922, f. 36, 78).

⁴⁶ Nepoata lui Vasile Conta, Maria Conta Kernbach mai lăsa, prin testament, un afiș al Teatrului Național din Iași, din 1846, încadrat în metaloplastic, precum și un disc smălțuit provenind de la biserica din Bălinești (O. Tafrali, *op. cit.*, 1933, p. 651; Muzeul de Antichități, 2/1928, f. 19).

⁴⁷ *Ibidem*, 2/1923, f. 55.

⁴⁸ *Ibidem*, dosar 1/1922, f. 18, 62.

⁴⁹ În anul 1930, într-un articol, au fost publicate câteva din achizițiile importante ale Muzeului, constând din obiecte ca: o *oenochoe* bahică din teracotă fină, găsită pe malul Dunărei la Tulcea (vechiul Aegysus), dăruită Muzeului de către profesorul Praja; o statuie feminină din marmoră de proveniență necunoscută, dăruită Muzeului de D-l Breda din București; o stelă funerară din calcar, găsită de arhitectul Lescovar pe proprietatea sa din Constanța; șaisprezece fragmente de toarte de vase mari, cu ștampile; inscripții latine, încastrate în zidul castrului de la Noviodunum, pe malul Dunărei, donate de Vasile Cardaș, proprietar (Orest Tafrali, *op. cit.*, 1930, p. 28-31).

⁵⁰ Muzeul de Antichități, 2/1923, f. 104^v.

⁵¹ Arthur Gorovei (Fălticeni) doneaza Muzeului un ibric turcesc, o statueta de la Cucuteni și o colecție de ouă încondeiate (*Ibidem*, 2/1921, f. 6); Elena Niculiță Voronca de la Cernăuți dăruia 40 de ouă încondeiate din Bucovina (*ibidem*, 1/1927, f. 20); Leonida Gheorghiu doneaza 12 ouă încondeiate (*ibidem*, 1/1930, f. 25); alte 20, lucrate la Bran, au fost trimise de profesorul Pușcariu (Orest Tafrali, *op. cit.*, 1935, p. 58).

destul de bogată, cu peste o mie de piese, având modele dintre cele mai distinse și mai caracteristice⁵². Ea a servit adesea drept model pictorilor, arhitecților, studenților de la arte frumoase, precum și elevilor școlilor secundare pentru lucrările lor de artă decorativă⁵³.

Pentru diversificarea cursurilor de arheologie și antichități, s-au achiziționat și peste 300 de diapozitive, care ilustrau antichitatea întregii lumi (egipteană, asiriană, greacă, romană și bizantină), precum și un mare număr de fotografii din diferite centre istorice și artistice din Orient (precum Muntele Sinai), de la Muntele Athos, de la Salonic, Constantinopol, Egipt etc⁵⁴. Secția fotografiilor și a copiilor de pe fresce era compusă atât din unele fotografii lăsate de Teohari Antonescu, cât și dintr-un mare număr de copii de pe frescele mănăstirilor din Moldova, efectuate de unele studente ale cursului de arheologie (Margareta Munteanu, Viorica Sihni, Davidescu) și de către desenatorul Muzeului, Vasile Hudici⁵⁵.

În afară de obiectele citate și clasificate mai sus, instituția mai posedea alte numeroase piese antice, din trecutul românesc, lucrări contemporane, donații ale iubitorilor de muzeistică. Acestea constau din lucrări ale artiștilor români, precum un peisaj al lui Marin Georgescu, o pânză a lui Ionescu Dan, trei reprezentări sculpturale ale „cunoscutului” I. Dimitriu Bârlad⁵⁶. De asemenea, au mai primit și un tablou în ulei al lui Băeșu⁵⁷ și unul al lui Kimon Loghi⁵⁸. Mai sunt amintite: un bust în ghips al mitropolitului Șaguna⁵⁹, stoffe și haine vechi, statuete de ghips, cărți și

⁵² În colecția de ouă încondeiate a Muzeului de Antichități din Iași se găseau modele minunate, în special cele aduse din Ardeal de profesorul Pușcariu (Ioan I. Dăscălescu, „Ouăle încondeiate”, în *Arta și Arheologia*, III, 3, 1929, p. 23-28).

⁵³ O. Tafrali, *op. cit.*, 1933, p. 649.

⁵⁴ Muzeul de Antichități achiziționa 312 diapozitive a câte 12 lei bucata (3774 lei), 134 reproduceri fotografice a câte 8 lei bucata (1072), două tablouri mari a câte 80 lei (160), din partea Atelierului de fotografie modernă, Sigmund Packer, filiala Slănic – Moldova (Muzeul de Antichități, dosar 1/1921, f. 29). Tot pentru seminar au fost folosite și cele 11 tablouri litografiate, reprezentând diferite monumente antice, donate de M. Stan, secretarul Școlii Superioare de Comerț din Iași (*ibidem*, 1/1929, f. 43).

⁵⁵ O. Tafrali, *op. cit.*, 1933, p. 653.

⁵⁶ Muzeul de Antichități, 2/1923, f. 106.

⁵⁷ Tabloul, donat de pictor în 1924, reprezenta biserica Almăj, din jud. Neamț (Registrul inventar, p. 43).

⁵⁸ Tabloul lui Kimon Loghi, donat în 1924, reprezenta o vedere din Fontainebleau-Paris (*Ibidem*, p. 43; O. Tafrali, *op. cit.*, 1933, p. 652).

⁵⁹ Donația a fost făcută de către Cornel Linba, Timișoara (Muzeul de Antichități, 2/1923, f. 13, 41).

articole de birou⁶⁰, pietre funerare⁶¹, o țiteră⁶², o cadă de marmură sculptată⁶³, patru machete – două premiate – reprezentând, întruniți pe același soclu, pe cei trei gânditori români: V. Conta, T. Maiorescu și A.D. Xenopol⁶⁴, și un liturghier tipărit la Huși în 1794⁶⁵. În anul 1926, Muzeul de Antichități a intrat în posesia a două inscripții latine inedite⁶⁶, precum și a unui valoros material arheologic din stațiunea preistorică de la Vârțișcoi, județul Putna⁶⁷.

Perioada Războiului de Întregire Națională era reprezentată prin câteva căști militare și afișe de război⁶⁸, câteva medalii franceze din timpul acestei conflagrații (donate de Ministrul Instrucțiunii Publice din Franța), diferite insigne și embleme militare purtate de armata austro-ungară⁶⁹.

Obiectele Muzeului erau expuse în vitrine și dulapuri speciale, ușor de văzut și de admirat de iubitorii de antichități și de artă.

O parte din obiectele aflate în patrimoniul Muzeului de Antichități din Iași au fost procurate prin cercetările și săpăturile întreprinse de Orest Tafrali în diferiți tumuli din jurul Mangaliei, precum și în satul Urluchioiu

⁶⁰ Obiectele au fost expediate, în trei lăzi, de la Paris pentru Muzeu (*Ibidem*, 2/1924, f. 13).

⁶¹ S-au primit două pietre funerare de la Administrația Pescăriilor Statului, Brăila (*Ibidem*, 1/1926, f. 8, 15, 18, 19, 45, 59); Un domn, Krupenski, dădea Muzeului o piatră de marmură cu o inscripție turcească (*Ibidem*, f. 54).

⁶² Țitera (citera) a fost a lui Vasile Conta, iar donația a fost făcută de Eliza Conta. Astăzi se află în Muzeul Universității „Alexandru Ioan Cuza” din Iași (*Ibidem*, 1/1929, f. 12, 42).

⁶³ Donația a fost făcută de Epitropia generală a spitalelor și ospiciilor Casei Sf. Spiridon, Iași (*Ibidem*, 1/1933, f. 39; *ibidem*, 1/1934, f. 51); Proveniența acesteia nu se cunoștea, ea era întrebuințată la morga spitalului pentru spălarea cadavrelor, după ce ulterior fusese folosită în baia unuia dintre domnitorii moldoveni. Prin intervenția lui Orest Tafrali a fost adusă la Muzeu (Orest Tafrali, „O baie domnească”, în *Arta și Arheologia*, 11-12, 1935-1936, p. 58).

⁶⁴ Muzeul de Antichități, dosar 1/1936, f. 2, 39.

⁶⁵ *Ibidem*, 2/1928, f. 5.

⁶⁶ Inscripțiile au fost găsite la Administrația Pescăriilor Statului din Brăila, iar materialul arheologic a fost adus de către Tafrali în urma sondajelor făcute pe teren (Orest Tafrali, „Noi achizițiuni ale Muzeului de Antichități”, în *Arta și Arheologia*, III,3, 1929, p. 13).

⁶⁷ De aici au primit vase întregi preistorice (din epoca bronzului sau începutul epocii fierului) și alte obiecte de metal, găsite în via prințesei Suțu, satul Rotărești, com. Vârțișcoi/Vârteșcoiu (lângă Odobești), jud. Putna (Registrul inventar, p. 53).

⁶⁸ Comisariatul Expoziției Agricole donează unul dintre afișele care s-au editat despre război (Muzeul de Antichități, 2/1924, f. 1); G. Căpățână donau o cască germană și una română (*Ibidem*, 2/1921, f. 6).

⁶⁹ Provenite din donația lui Boleanțu din Timișoara (O. Tafrali, *op. cit.*, 1933, p. 652).

(actualmente unificat cu satul Movilița, com. Topraisar) din județul Constanța și în satul Gropi (azi Vâlcelele, com. Stroești) de lângă Suceava. Cele mai multe din obiectele descoperite (ceramică, figurine antropomorfe, zoomorfe, unelte și arme) au fost cercetate în funcție de contextul descoperirii și publicate de către Orest Tafrali, în revista amintită⁷⁰.

Din lipsă de spațiu, o serie de sculpturi au fost expuse în grădina Muzeului: „Parcă crescând din iarbă și reconstruind ambianța locului de origine, printre aceste sculpturi se regăseau: câteva capitele ionice și corintice, pietre sculptate din curtea Palatului domnesc de la Iași, preluate cu ocazia refacerii temeliei acestuia de către arhitectul D. Berindei, două fragmente de marmură cu inscripții, care împodobeau anterior o cișmea”⁷¹.

Muzeul de Antichități alcătua un laborator de artă pentru studenți și artiști, dar și un punct de atracție pentru turiști.

În anul 1937 a fost întocmit un inventar complet, pe camere, al tuturor obiectelor aflate în patrimoniul Muzeului de Antichități. Acesta a fost scris după decesul directorului Orest Tafrali de către soția sa, împreună cu Ștefan Bujoreanu, pe atunci secretar al Muzeului⁷². Au mai fost alcătuite alte două inventare, care apreciau valoarea economică a bunurilor aflate în colecția Muzeului. Acestea au fost trimise către Ministerul Educației Naționale, direcția Contabilității și a Controlului Financiar, pentru exercițiul din 1936-1937⁷³.

Următoarea etapă, marcată de venirea la conducerea Muzeului a lui Paul Nicorescu, înregistrează unele modificări în structura inițială a instituției, concepută încă de la început cu rol educativ-didactic, dovadă existența Seminarului de Arheologie și a Bibliotecii, care funcționau în același cadru. Astfel, la 1 octombrie 1939, Seminarul de Arheologie revine noului titular al catedrei, prof. Radu Vulpe. Acesta îi cere lui Paul Nicorescu să cedeze Seminarului de Arheologie tot materialul pur didactic, care se află în colecțiile arheologice ale Muzeului: toate mulajele de gips cu postamentele lor de lemn; toate diapozitivele; imitațiile după vase grecești antice și tablourile murale cu subiect arheologic⁷⁴. Paul Nicorescu se arată

⁷⁰ *Ibidem*, p. 645.

⁷¹ Capitulele proveneau din curtea Facultății de Medicină, iar fragmentele de marmură au fost donate de către doi cetățeni, Climescu și Crupenski, obiectele fiind găsite în curțile acestora (*Ibidem*, p. 651).

⁷² Citez: „Subsemnata G. O. Tafrali, văduva lui O. Tafrali, fostul director al Muzeului de Antichități declară că predau Muzeului de Antichități, d-lui Secretar, așa cum a rămas de pe urma morții soțului meu, conform inventarului de mai sus care este făcut pe camere și cuprinde 5 pagini. Subsemnatul Șt. Bujoreanu, Secretarul Muzeului de Antichități, declară că am primit Muzeul de Antichități de la doamna G. O. Tafrali conform inventarului de muzeu” (Muzeul de Antichități, 2/1937-1938, f. 13, 14, 15); Vezi și ANEXA 3.

⁷³ *Ibidem*, 2/1936, f. 8.

⁷⁴ *Ibidem*, 2/1942, f. 60.

încântat de propunere, susținând că: „Dat fiind spațiul restrâns de care dispune Muzeul de Antichități din Iași, cedarea materialului didactic, în special a mulajelor cu mobilierul respectiv ar permite un aranjament mai bun al colecțiilor de arheologie și antichități, propriu-zise. Ar fi de asemenea în avantajul Seminarului de Arheologie de a avea la îndemână oricând, materialul didactic necesar și a nu mai fi obligat să cheme studenții la Muzeu, unde, din cauza lipsei de spațiu cursurile se fac greu”⁷⁵. Formalitățile au fost întocmite, așa că Ministerul Educației Naționale aprobă, la 26 mai 1942, cedarea materialului didactic către Seminarul de Arheologie, cerând să se facă procese-verbale de predare-primire, iar modificările să fie trecute în inventarul de pe anul respectiv⁷⁶.

Deoarece Biblioteca era parte a Seminarului de Arheologie, o dată cu obiectele amintite au fost predate un număr de 900 de lucrări în 1176 volume și 43 de periodice în 382 numere, toate purtând ștampila Seminarului, care au fost în custodia lui Orest Tafrali, iar după decesul acestuia, a suplinitorului de la Seminar, I. M. Marinescu⁷⁷. Nici situația în care se afla ansamblul expozițional nu era una foarte bună, așa cum consemnase Orest Tafrali, fiind depreciativ descrisă de către Paul Nicorescu: „Muzeul funcționează într-o casă care are prea puține încăperi și este absolut improprie pentru un muzeu. Din această cauză Muzeul actual este mai mult un depozit de diferite obiecte, care nu folosește prea mult publicului și nici nu poate fi arătat fără jenă vreunui străin, care vrea să-l viziteze”⁷⁸.

Astfel deposedate, colecțiile Muzeului au rămas aproape cele din trecut, cu puține adăugiri din donații și obiecte provenite de săpăturile făcute de către Paul Nicorescu, împreună cu angajații instituției⁷⁹. Au fost primite tablouri⁸⁰, mozaicuri⁸¹, amfore⁸², obiecte preistorice⁸³, monede. Colecția de monede era una dintre cele mai consistente, Muzeul posedând un număr de 868 de monede antice de bronz și de argint: grecești, macedonene, romane (republicane și imperiale) și bizantine. Numai pentru un număr mic se putea

⁷⁵ *Ibidem*, f. 61.

⁷⁶ *Ibidem*, f. 90.

⁷⁷ *Ibidem*, 2/1939-1943, f. 18.

⁷⁸ *Ibidem*, 2/1942, f. 97.

⁷⁹ Vezi ANEXA 4.

⁸⁰ Soția lui Orest Tafrali, Genéviève, dona două tablouri în acuarelă, unul reprezentând Judecata de Apoi și altul Asediul Constantinopolului (Muzeul de Antichități, 1/938-1939, f. 59).

⁸¹ Arh. Dionise Tanasă din Iași făcea o donație de mozaicuri din 36 de ruine ale bisericilor creștine din Orientul Apropiat (*Ibidem*, 1/1939, f. 143).

⁸² Muzeul a primit din partea Diviziei a X-a Babadag, două amfore romane găsite în comuna Jurilovca, la săpăturile de la promontoriul de la Dolojman (*Ibidem*, 1/1940-1941, f. 50).

⁸³ Donate Muzeului de Gh. Gheorghiadă, care le descoperise la Cucuteni, în timpul lucrărilor de extragere a pietrei pentru șosele (*Ibidem*, f. 232).

indica, cu aproximație, locul unde au fost găsite. Cele mai multe au fost cumpărate de pe piața de antichități.

În perioada celui de Al Doilea Război Mondial, Paul Nicorescu a colaborat pentru primirea obiectelor din cadrul Serviciului de Capturi Odessa cu Mircea Petrescu-Dîmbovița și cu singurul funcționar al Muzeului, Dimitrie Berlescu, care se preocupa de primirea, inventarierea și aranjarea materialului existent⁸⁴. Arheologic au fost inventariate 71.152 piese, unele „ilustrative pentru civilizația din coloniile elenice, antichități egiptene, seria *babe de piatră*, simulacre antropomorfe păgâne atribuite pecenegilor, inscripții provenite din cetatea genoveză Caffa, arme orientale și rusești”⁸⁵. Au fost ridicate „de pe teritoriul actual al Regatului (fără Transnistria), printre altele, ceramică neolitică descoperită în 1902-1903 de von Stern la Petrești, vase găsite la Tyras, sau inscripții din fortificațiile moldovenesti de la Cetatea Albă”⁸⁶. Aceste obiecte primite prin Serviciul de Capturi Odessa au fost restituite, la 22 mai 1945, conform art. 12 din Convenția de Armistițiu, sarcină pe care au îndeplinit-o Dimitrie Berlescu și Mihail Guboglu⁸⁷. Primirea s-a făcut de către delegații Comisiei Aliate de Control din Constanța, care au primit 78 de lăzi, dintre care șase lăzi cu obiecte de muzeu și 72 de lăzi cu cărți⁸⁸.

După cel de Al Doilea Război Mondial, la Muzeu nu au mai intrat monede provenind din tezaure sau din colecții particulare⁸⁹. În anul 1945 (după reîntoarcerea colecțiilor din refugiul de la Zalău) a fost întocmit un inventar complet al patrimoniului mobil și imobil al Muzeului, care s-a păstrat până astăzi în arhiva Muzeului de Antichități⁹⁰. Tot acum, s-au făcut reparații la clădirea principală (avariată în timpul luptelor din primăvara anului 1944) și s-au reexpus colecțiile. Au fost reinstalate trei secții: preistorie, artă antică (orientală, greacă și romană), inscripții, artă religioasă. În ceea ce privește secția numismatică, n-au putut fi expuse decât numai o parte din monedele antice, din cauza lipsei mobilierului. Deoarece subvenția acordată muzeului era una modică, nu s-au făcut nici achiziții importante. După decesul lui Paul Nicorescu (1946) au fost întrerupte și săpăturile

⁸⁴ *Ibidem*, dosar 2/1942, f. 42.

⁸⁵ *Ibidem*, dosar 2/1942, f. 3-4.

⁸⁶ În cuprinsul articolului, cercetătoarea menționează că trei dintre inscripții și unul din monumentele funerare din seria *babelor de piatră* cumane se află azi în patrimoniul Muzeului de istorie al Moldovei (Rodica Radu, *Paul Nicorescu – o personalitate a vieții culturale ieșene*, în *Ion Neculce*, II-III, 1996-1997, p. 163).

⁸⁷ În cuprinsul dosarelor se află atât inventarele obiectelor primite, consumate sau pierdute, cât și informații despre desfășurarea lucrărilor (Muzeul de Antichități, dosar 1/1944, f. 81, 82; dosar 2/1944, f. 1, 2; dosar 4/1944; dosar 6/1944; dosar 8/1944).

⁸⁸ *Ibidem*, dosar 8/1944, f. 43.

⁸⁹ *Ibidem*, 1/1949, f. 78.

⁹⁰ *Ibidem*, 2/1945, f. 1-31.

arheologice din Dobrogea⁹¹, iar de la cele din Moldova, la care participau și angajații Muzeului, întregul material descoperit era trimis la București, unde, din lipsă de spațiu, era depozitat în lăzi, la Muzeul Național de Antichități. Situația aceasta împiedica îmbogățirea colecțiilor muzeului, pretins a se numi regional, cu material original, ceea ce îl făcea să decadă în fața altor muzee din Moldova (Fălticeni, Bârlad, Piatra Neamț, Tecuci, Galați).

Pe parcursul acestei etape de final, în 1948 au fost inventariate științific următoarele categorii de obiecte, în cea mai mare parte expuse pentru vizitatori: materiale arheologice (2043 piese), mulaje după operele sculpturale greco-romane (217), monede antice (1214), monede moderne (2412), medalii moderne (711), icoane și diferite obiecte bisericești (120), sculpturi moderne (50), diapozitive (2343), fotografiile, hărți, stampe (5190), clișee (317), cărți de bibliotecă (272), mobilier (135). Aceste obiecte au fost inventariate și trecute într-un registru cu o descriere tehnică și științifică. Înregistrarea și aranjamentul în muzeu s-a făcut, pe cât a fost posibil, după cele trei criterii științifice: tipologic, cronologic și regional⁹².

Împărțirea colecției

La momentul reorganizării întregii activități a Muzeului, în 1949, și al formării colectivului compus din Dumitru Tudor, Filip Horovitz, Mircea Petrescu-Dîmbovița, Anton Nițu, Dimitrie Berlescu, Natalia Berlescu, s-a pus accentul pe reatribuirea unui rol didactic și educativ Muzeului prin organizarea expozițiilor, astfel încât acestea să constituie structura unei teme, cea a succesiunii primelor epoci. Pentru început, s-a renunțat la materialul muzeistic care nu corespundea caracterului Muzeului, predându-se obiectele de etnografie și artă populară Muzeului Etnografic al Universității⁹³, unele obiecte Teatrului Național din Iași⁹⁴, altele la Arhivele Naționale din Iași⁹⁵ sau Bibliotecii Centrale⁹⁶ și Rectoratului Universității⁹⁷.

⁹¹ Muzeul de Antichități, fiind o instituție de cercetări științifice a Universității din Iași, nu avea buget propriu, ci numai o subvenție alocată pentru cercetări arheologice și întreținerea colecțiilor (*Ibidem*, 12/1942, f. 130).

⁹² Serviciul Județean a Arhivelor Naționale Iași, fond Universitatea „Alexandru Ioan Cuza”, Rectorat (în continuare se va cita – Rectorat), 4/1950, f. 159.

⁹³ Decizia organizării în cadrul Universității ieșene a unui Muzeu Etnografic al Moldovei a fost luată în luna mai a anului 1943, pentru a se intensifica cercetările asupra specificului etnic al românilor din Moldova istorică (Rectorat, 2/1947, f. 257; *Istoria Universității din Iași*, Gheorghe Iacob, Alexandru Florin Platon (coord.), Ed. Universității „Al. I. Cuza”, Iași, 2010, p. 485).

⁹⁴ D. Tudor i-a predat lui Remus Ionașcu de la Teatrul Național din Iași un afiș cu Teatrul, din 1864, intitulat *Femea Zaluza* și o medalie reprezentând Teatrul, din 1894-1896 (Muzeul de Antichități, 1/1949, f. 151).

Au fost reluate cercetările arheologice de către Mircea Petrescu-Dîmbovița și Anton Nițu, lucru care a contribuit la creșterea colecțiilor Muzeului⁹⁸. Aceștia au încercat să dea un caracter științific prezentării colecțiilor, care avuseseră până atunci mai mult caracterul unei colecții închise publicului. Au urmărit realizarea unui muzeu care să cuprindă istoria și cultura românească în ansamblu, cu secții de arheologie, istorie, artă medievală, etnografie și artă religioasă, idee împlinită abia la deschiderea Muzeului de Istorie a Moldovei.

Activitatea de cercetare științifică, care a contribuit în mod substanțial la îmbogățirea colecțiilor Muzeului, a sporit îndeosebi cu începere din 1952, când Muzeul de Antichități a trecut la Filiala din Iași a Academiei Române. Contextul acestei modificări instituționale a fost dat după reforma învățământului și a Academiei Române din 1948, când s-au creat institute de cercetare cu activitate colectivă planificată, orientată îndeosebi spre abordarea temelor majore ale Istoriei Românilor. În acest context, cercetarea făcută de specialiștii în istorie de la Institutul de Istorie și Filologie (apoi, din 1965, de Istorie și Arheologie „A. D. Xenopol”) din Iași, de sub conducerea lui Mircea Petrescu-Dîmbovița (din 1967), s-a desfășurat pentru început în cadrul secțiilor de istorie medie și modernă, acestora adăugându-li-se o secție de istorie veche și arheologie, în 1953, una de istorie contemporană în 1958, precum și un colectiv de istorie universală, în 1967. Totodată, secția de de istorie a coordonat și activitatea fostului Muzeu de Antichități, devenit în 1957 Muzeu de Istorie a Moldovei; colecțiile acestuia au sporit mereu, în urma intensificării săpăturilor arheologice. În 1954, Muzeul de Istorie a Moldovei, împreună cu muzeele de Etnografie și de Artă Plastică, s-a mutat în Palatul Culturii. În 1968, Secția de istorie veche și arheologie a Institutului de Istorie și Arheologie „A. D. Xenopol” a

⁹⁵ Arhivele primesc mai multe acte și fotografii, care pot fi găsite și astăzi (*Ibidem*, f. 168).

⁹⁶ Biblioteca primește, astfel, 23 de stampe, unele înrămate (Rectorat, 2/1950, f. 67, 68, 69).

⁹⁷ Obiectele au fost expuse în cabinetul Rectorului: o fotografie reprezentând vechiul local al Universității în construcție, o stampă cu vederea Iașului din 1837, țitera lui Vasile Conta, necrologul lui G. Asaky, înrămat (Muzeul de Antichități, 1/1949, f. 180,181).

⁹⁸ Cele mai importante obiecte proveneau din săpăturile efectuate de arheologii ieșeni în așezările de la Ceahlău, Stoicani, Foltești, Trușești, Cucuteni-Băiceni, Iași, Valea Lupului, Hlincea, Bărboși, Vaslui, Suceava și în alte locuri, precum și din numeroase prospecțiuni arheologice, executate în diferite zone ale Moldovei (Mircea Petrescu-Dîmbovița, Al. Andronic, *Muzeul de Istorie a Moldovei*, Editura Meridiane, București, 1966, p. 7).

fost separată de Muzeul de Istorie a Moldovei, care a trecut sub egida Complexului Muzeistic Iași⁹⁹.

Materialele rezultate din cercetările de teren au permis arheologilor ieșeni să îmbogățească colecțiile fostului Muzeu de Antichități, care, din 1954, prin mutarea lui într-un local corespunzător precum Palatul Culturii, a devenit nucleul unui nou și utilat Muzeu de Istorie a Moldovei, înzestrat, la acea dată, cu unul din cele mai moderne depozite din țară. Muzeul a funcționat inițial cu secțiile de istorie veche și medie între 1957 și 1968, ulterior completându-se cu noi secții, până în perioada contemporană, inclusiv. Pe lângă rolul educativ pe care îl avea prin expoziția permanentă, constituia de fapt baza secției de istorie veche și arheologie a Institutului, acordând asistență științifică și muzeistică tuturor muzeelor din Moldova¹⁰⁰. Printre cercetători se regăseau și foștii angajați ai Muzeului de Antichități, care participau la organizarea expoziției și la cercetarea științifică a colecțiilor, îmbogățind, prin publicații, cunoașterea patrimoniului național¹⁰¹.

Consemnarea provenienței principalelor obiecte ale colecției reconstituie valoarea inestimabilă a acestora. De altfel, existența lor în muzeele de astăzi dovedește faptul că importanța nu li s-a depreciat peste ani.

Astăzi, regăsim întregul patrimoniu al fostului Muzeu de Antichități repartizat către mai multe instituții din Iași. Astfel, la Serviciul Județean al Arhivelor Naționale din Iași se află întreaga arhivă, începând cu anul 1909, chiar dacă pe dosar este trecut anul 1916, data înființării oficiale a instituției muzeale, precum și obiectele amintite, predate în 1949. La Institutul de Arheologie din Iași este păstrat registrul inventar al Muzeului pe anii 1916-1940, precum și fototeca rămasă de la Orest Tafrali, care conține un bogat material ilustrativ de arheologie și istoria artei; o altă parte a fototecii se află la Seminarul de Istoria Artei al Facultății de Istorie de la Universitatea „Alexandru Ioan Cuza”. Tot în Iași, la Muzeul Universității „Alexandru Ioan Cuza”, înființat în anul 2010, cu prilejul „Jubileului 150” al Universității din

⁹⁹ Mircea Petrescu-Dîmbovița, „Institutul de istorie și arheologie „A. D. Xenopol” la 40 de ani. Realizări și perspective”, în *Anuarul Institutului de istorie și arheologie «A. D. Xenopol»*, XIX, Iași, 1982, p. V; Șeiva Sanie, *Muzeul de istorie a Moldovei*, Iași 1972, p. 410-411.

¹⁰⁰ Mircea Petrescu-Dîmbovița, *op. cit.*, 1982, p. VIII.

¹⁰¹ În vechile colecții ale Muzeului de Istorie a Moldovei din Iași se află un lot de 331 de figurine cucuteniene de lut ars, dintre care 300 antropomorfe și 31 zoomorfe. Din cercetările făcute asupra provenienței acestora rezultă că o parte din ele s-au găsit cu ocazia săpăturilor din așezarea de la Cucuteni-Băiceni, efectuate de N. Beldiceanu, Gr. C. Buțureanu și Hubert Schmidt. Aceste obiecte, împreună cu altele din fosta colecție a Facultății de Litere din Iași, au fost donate Muzeului de Antichități în anii 1916. O altă parte provin din colecția lui I. State, donate aceluiași muzeu în 1935 (Natalia Berlescu, „Plastica cucuteniană din vechile colecții ale Muzeului de Istorie a Moldovei”, în *Arheologia Moldovei*, II-III, 1964, p. 67-104).

Iași, se află expuse obiectele donate Rectoratului în 1949 (tabloul lui Aurel Băeșu și țitera lui Vasile Conta)¹⁰². Cărțile din biblioteca Muzeului de Antichități au fost împărțite între mai multe instituții (Biblioteca Centrală Universitară „Mihai Eminescu”, Muzeul de Istorie a Moldovei și Institutul de Arheologie). Disparat, atât la Universitate, cât și la alte instituții se regăsesc piese ce poartă numărul de inventar dat de către angajații Muzeului. Cea mai mare parte este astăzi la Complexul Muzeal Național „Moldova” Iași, în cadrul Muzeelor de Istorie, Artă și Etnografie.

*From an archaeological exhibition to a museum.
The Antiquities Museum and its collections*

(Summary)

Key words: *Iași, archaeology, museums, patrimony, collections*

The aim of our approach is to present the University of Iași Museum's activity since its early decades and focuses on both the existing heritage and its exhibitional capitalization, in the same way as any historical institutional roadmap does. The archaeological heritage was exhibited with the setting up of the Antiquities Museum of University of Iasi (1916). Since then, it has continuously been enriched with new acquisitions, in order for the museum to fulfill all the conditions of a modern one – to collect, preserve and capitalize the existing heritage through the research and the publication of results and the protection of the historical sites.

The study brings on the identification of the collections' origin, exhibited in the Museum of Antiquities, and it is based on the archives in question, preserved by the National Archives of Iași, and the inventory book of the former Museum of Antiquities. Other sources in which the collections were mentioned, were also studied.

¹⁰² Vezi nota 62.

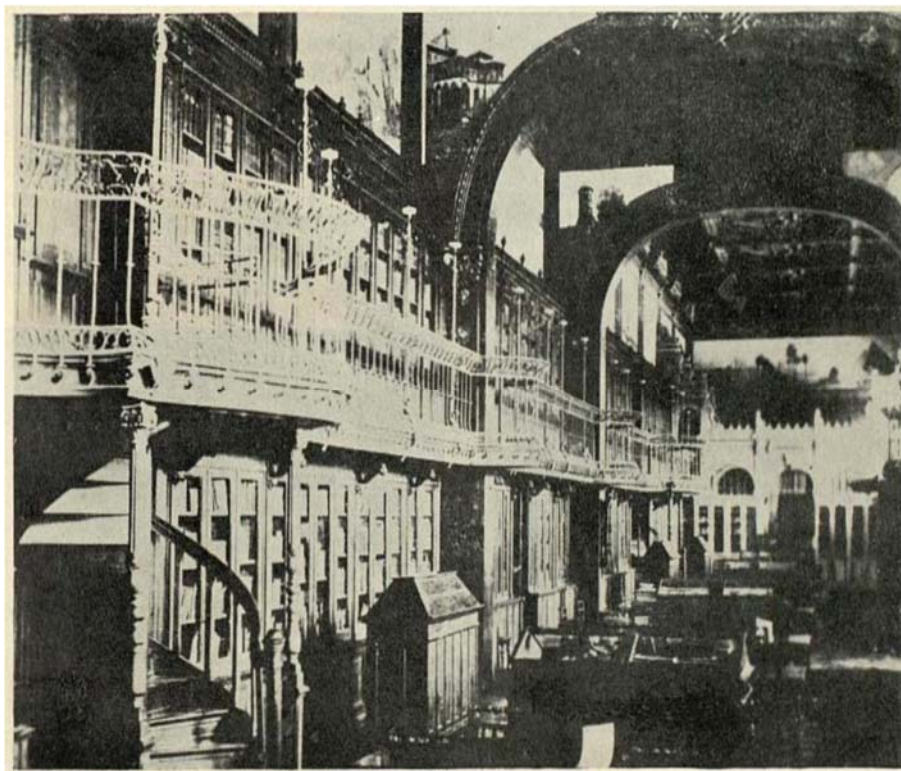


Fig. 1. Sala de citire a Bibliotecii (azi Biblioteca Universității Tehnice „Gh. Asachi” din Palatul Universității „Alexandru Ioan Cuza”, aripa veche) înainte de 1932. În incinta sălii se găseau și vitrine pentru obiectele de artă, predate în 1916 Muzeului de Antichități (după *Boabe de Grâu*, an V, nr. 5, mai 1934, p. 259).

Fig. 2. Muzeul de Antichități, Sală de mulaje antice (Arhivele Naționale Iași, Fond *Stampe și Fotografii*, nr. 1289)





Fig. 3 . Muzeul de Antichități, Sală de mulaje (Arhivele Naționale Iași, Fond *Stampe și Fotografii*, nr.1289)

Fig. 4. Muzeul de Antichități, Sală de mulaje (Arhivele Naționale Iași, Fond *Stampe și Fotografii*, nr. 1289)



ANEXA 1. Lista mulajelor primite de la Muzeul Luvru din Paris [Registrul inventar al Muzeului de Antichități (1916-1940), p. 23-24].

Achizițiuni de mulaje antice lucrate de Muzeul Luvru din Paris, 1923. Toate aceste mulaje au fost aduse de Ministerul Cultelor și Artelor, pe cheltuiala Seminarului de Arheologie, plătindu-se pentru transport 78 000 (șaptezeci și opt mii) lei de către Ministerul Instrucțiunii Publice.

1.	Zeiță în picioare	36.	Bachus și Silen
2.	Basorelief egiptean	37.	Ceres
3.	Basorelief egiptean	38.	Diana din Gabi
4.	Sarcofagul lui Taho	39.	Discobolul
5.	- // - *	40.	Isis
6.	Sfinx egiptean	41.	Melpomene
7.	Zeița Hathor	42.	Minerva
8.	Boul Apis	43.	Scyth
9.	Gudee șezând	44.	„Tireur d' épine”
10.	- // -	45.	Venus pe vine
11.	Gudee în picioare	46.	Venus din Milo
12.	Statuetă caldeeană	47.	Venus de Medicis
13.	- // - stând jos	48.	Athena Pathenos
14.	- // - de femee	49.	„Nicandru”
15.	Demonul vântului de S.	50.	Mică stauetă arhaică
V.		51.	Hercule
16.	Leu culcat	52.	Hercule ținând ghioaga
17.	Cap caldeean cu turban	53.	Jupiter
18.	- // -	54.	Mercur
19.	Divinitate caldeeană	55.	Neptun
20.	- // - cu capul de vultur	56.	Satyr dansând
21.	Ashurbanipal	57.	Psychi
22.	- // - în carul său	58.	Agrippa
23.	Războinici asirieni	59.	Agrippina mamă
24.	Cavaler asirian	60.	Agrippina tânără
25.	Vânătoare de cerbi	61.	Alexandru cel Mare
26.	Basorelief din Ascalon	62.	Verus
27.	Stela din Biblos	63.	Antoniou cel Pios
28.	Colonadă feniciană	64.	August purtând povara
29.	Alexandru găsit la Gabi	civilă	
30.	Aphrodita	65.	Bacantă
31.	Apollon (Phytianul)	66.	Caligula
32.	Apollon de Phoebus	67.	- // -
33.	Apollon de Belvedere	68.	Cicero
34.	Apollon Zauroctonul	69.	Commod
35.	Atalanta	70.	Constantin cel Mare
		71.	Demostene
		72.	Demetra
		73.	Elius Verus

* - // - Idem

- | | | | |
|------|------------------------|------|----------------------------|
| 74. | Epicur | 114. | Teseu și minotaurul - // |
| 75. | Euripide | - | |
| 76. | Faustina | 115. | Teseu luptând cu |
| 77. | Faustina tânără | | Amazoana |
| 78. | Faustina mamă | 116. | Heracles și căprioara - |
| 79. | Galba | // - | |
| 80. | Geta | 117. | Heracles și Kikinos - // |
| 81. | Gordian al III-lea | - | |
| 82. | Tânără fată greacă | 118. | Hera luptând- // - |
| 83. | Tânără fată romană | 119. | Heracles și câinele - // - |
| 84. | Iuba al II-lea | 120. | Heracles și Carzon - // - |
| 85. | Iuliu Cesar | 121. | Heracles și boii |
| 86. | Iulia Paula | 122. | Treisprezece metope de |
| 87. | Lucilla | | la Parthenon |
| 88. | Lucius Verus | 123. | Agias |
| 89. | Marc Aureliu | 124. | Sisiph I |
| 90. | Neron | 125. | Diadumenul |
| 91. | Plotina Pompeia | 126. | Hercule |
| 92. | Seneca | 127. | Hercule și taurul |
| 93. | Septimiu Sever | | (templul din Olimpia) |
| 94. | Tiberiu | 128. | Centaur strângând o |
| 95. | Traian | | femeie |
| 96. | Traian | 129. | Centaur luptându-se cu |
| 97. | Vespasian | | un lapit |
| 98. | Mithridate | 130. | Doi cavaleri |
| 99. | Agamemnon | 131. | Tânăr om ținând un cal |
| 100. | - // - în furie | 132. | Marte |
| 101. | Invocația lui Jupiter | 133. | Cavaler cu cască |
| 102. | Ulysse | 134. | Cavaler |
| 103. | Tiberiu pe carul său | 135. | Doi cavaleri |
| 104. | Procesiune bachică | 136. | Doi cavaleri cu coif |
| 105. | Sacrificiu către Ceres | 137. | Tânăr om |
| 106. | Stelă | 138. | Patru cavaleri |
| 107. | Dionysos | 139. | Afrodită |
| 108. | Sacrificiu | 140. | Doi efebi |
| 109. | Sacrificiu către | 141. | Bătrân spijinindu-se |
| | Demeter | 142. | - // - |
| 110. | Cele trei grații | 143. | Capul lui Traian |
| 111. | Mică stelă arhaică | 144. | Diptic |
| 112. | Stelă funerară antică | 145. | Diptic |
| 113. | Athena și Theseu | | |
| | (Templul din Delphi) | | |

ANEXA 2. Lista mulajelor primite de la Atena [Registrul inventar al Muzeului de Antichități (1916-1940), p. 36-37].

Darul Ministerului Instrucțiunii Publice grecesc, 1924.

95 de bucăți mulaje de la Muzeul din Atena.

1. Două Cariathide de la templul Erechteionului
2. Două Nike (Victorii) de la templul din Epidaur
3. Bust
4. Cap de bărbat găsit la Delos
5. Cap de femeie, din Școala lui Scopas
6. Două torsuri bărbătești; unul mai mare care are și cap, dar e desfăcut și al doilea mai mic
7. Coloană afrontată cu trei...
8. Stelă funerară de la Salamina
9. - // -
10. - // - găsită în albia fluviului Ilissos (Atena)
11. Cap mare de femeie (Afrodită?) sec. V. (?)
12. - // - de efeb
13. Două capete de tânăr
14. Basorelief reprezentând pe Asclepios
15. - // - un ospăț a lui Dionysos
16. - // - ceremonialul unui zeu local
17. Opt metope din friza Parthenonului, din care una reprezintă pe Poseidon, Dionysos și ...
18. Mică stelă funerară reprezentând moartea lui Socrate
19. Mic relief votiv reprezentând pe Apolon urmat de trei muze
20. - // - din Epidaur
21. O placă estompată reprezentând pe Pan și trei femei
22. Capul uriaș al lui Jupiter
23. Cap de leu, un fragment cu foi de achantus și un acroter din pontonul tolosului lui Epidaur
24. Trei capitele mici corintice
25. Patru capete arhaice, cu cască, a Atenei, de la templul din Egina
26. Două capete mutilate și fragmentul unui cap de mistreț, de la templul Atenei
27. Cap arhaic
28. Statuia uriașă a lui Poseidon din Milor
29. - // - zeiței Themis (Justiția) din Ramm
30. - // - Apolon din Milo
31. - // - Hermes de Praxitele
32. - // - lui Pan
33. - // - Copilului cu gâsca
34. - // - Artemidei din Delos, Nicandru

35. - // -
36. - // - din Ptoos, Beoția
37. Șase care arhaice
38. O statuie, Victoria lui Achermos din Delos
39. Două busturi arhaice, de femei, una pare a fi Afrodita
40. Un ornament lungăreț, din foi de accantus
41. O metopă, având la mijloc o rozetă înaltă și basorelief
42. „Soldatul de la Maraton”, stelă funerară a lui Aristion
43. Cal arhaic cu un efeb
44. Un fragment de cal arhaic
45. Basorelief arhaic reprezentând Atena
46. - // - o triremă greacă
47. - // -
48. O stelă funerară din Beoția
49. - // - „Egeso și Proxen”
50. Alte două stele funerare
51. Monument funerar găsit la Atena cu baza de jos
52. Basorelief reprezentând pe Atena în doliu
53. - // -
54. - // - un grup de bărbați și femei
55. - // - arhaic cu „auriga”, Victoria, șezând pe carul său
56. - // - un efeb
57. - // - o luptă dintre o pisică și un câine
58. - // - un joc de arșice
59. - // - joc de atleți
60. - // - jocuri de care
61. Bustul împăratului Hadrian
62. Cap grec
63. Două modele de mormânt grecești, ornate cu ove și ostrogale. - Plafoane de temple -

ANEXA 3. Obiectele intrate în colecția Muzeului de la înființare, până în 1937. Inventarul Muzeului de Antichități din Iași, încheiat la 1 decembrie 1937. Pe camere (obiecte și mobilier).

(Serviciul Județean al Arhivelor Naționale Iași, Fond Muzeul de Antichități, 2/1938-1939, f. 10)

Averea mobilă

1. Sala de mese de la intrare

- 35 reproduceri acuarele
- 52 mulaje (8 cu pedestal)
- 8 pietre mari cu inscripții
- 1 (un) altar romanic
- 1 (una) statuie calcar (originală) cu pedestal
- 1 (una) stelă funerară
- 2 (două) pietre cu inscripții: turcești.

a) *Dulapul nr.1, vitrină*

- 30 vase preistorice (Poenesti)
- una seceră de bronz
- una sabie de bronz
- lance, nasturi de bronz

b) *Dulap nr. 2 vitrină*

- 2 vase preistorice pictate
- un vas bronz cu talerul său
- Antichități de la Cucuteni
- Antichități de la*
- 3 (trei) vase La Tène – Vaslui

c) *Pe fereastră*

- 12 vase Vârțișcoi

2) Sala spre birou

- 30 mulaje (20 cu pedestal)
- un act de temelie (cu ramă)
- un afiș cu nunta lui Bachi (ramă)
- 2 colonne miniatură
- 4 icoane
- 2 dulapuri cu clișee (diapozitive)
- un dulap vitrină conținând – un vas bahic, 10 icoane, o trusă de argint, o cingătoare cu¹, un tezaur germanic (argint), 4 cruci sculptate, patru statuete egiptene, 11 lămpi grecești, 9 medalii, 2 figurine metal egiptene.
- un covoraș, sus deasupra ușii spre sufragerie

* Text indescifrabil.

¹ Text indescifrabil.

- statuia bust a lui Șaguna.
- 3) Dineul:
 - una vitrină monete, argint, aur (13)
 - 9 dulapuri pentru bibliotecă cu 3 postamente
 - o scăriță
- 4) Coridorul spre bucătărie:
 - 20 mulaje
 - 17 icoane
 - 19 fotografii cu ramă
 - 1 afiș Teatrul Național
 - 2 stampe cu ramă
- 5) Sălița spre Sala Națională:
 - 1 una vitrină cu ouă
 - 3 fotografii cu ramă
 - 10 fotografii fără ramă și afișe de război
 - 5 pomelnice
 - 1 icoană
 - 3 căști de război
 - 1 statueta
 - 3 stampe reprezentând moldoveni începutul secolului al XIX-lea
- 6) Sala Națională
 - una vitrină (monete hârtie, 230 monete din timpul ocupației rusești, una pereche papuci turcești, două insigne militare, patru ștampile, 40 monete moderne)
 - una masă vitrină (monete hârtie, ...* franceze - 1789)
 - țitera filozofului Conta
 - vitrina mare (haine senior francez, două ii naționale una fată, cinci legături de cap bănățene, două steaguri bisericești pictate, trei discuri smălțuite, două oale romane, un ibric turcesc cu talerul său, una cană cu desen național cu talerul său, un pistol turcesc, o sabie turcească, un vârf de lance, 2 ghiulele metal, cioburi, 11 tablouri cu ramă figuri, 20* naționale, 3 reproduceri de figuri domnești, 7 reproduceri de desene naționale, 1 fotografie Sf. Nicolae Domnesc, 1 una pictură în ulei, 2 afișe ramă cu deschiderea Universității din Iași-1860, 2 reproduceri biserici, 16 modele de cusături naționale, 14 icoane, 1 fotografie ramă, 2 uși bisericești, 2 lumânări lemn, 1 triptich, 1 vitrină ouă, 1 bucium, furcă de fus, 2 bastoane, 1 ornament sculptat lemn biserică, iar *pe fereastră*: 7 stampe, 1 icoană, 3 mulaje).

* Text indescifabil.

* Text indescifabil.

7) Sala Cucuteni

- 7 dulapuri vitrine cu antichități
- 1 una masă vitrină cu idoli, săgeți, percutoare
- 1 masă vitrină medalii: 196 medalii, 50 insigne militare
- 5 vase grecești copii
- 1 vas bronz (Cuza)
- 2 statuete
- 4 covoare naționale
- 3 talere de metal

8) Sala din fund:

- 21 mulaje (9 pedestale)
- 1 vitrină monete (egiptene 2, romane 76 imperiale bronz, grecești

21 Dobrogea, bizantine 21, Austria 50, Rusia 108, Turcia 13)

- una vitrină goală (măsea mastodont)
- un dulap antichități grecești, 6 vase, un vas* fragmente, 6 vase

copii

- una planșă, tablă cu pietre
- 12 planșe cu reproduceri (grecești, romane, bizantine)
- 2 documente cu ramă unul din 1819, altul din 1918
- 1 cutie pipe turcești
- 1 sicriu vitrină schelet

9) Muzeul Mare din Curte

- 31 busturi împărați romani cu pedestale lemn (mulaje)
- 10 busturi diferite, fără pedestale (mulaje)
- 64 metope și diferite basoreliefuri
- 4 machete moderne
- un sfinx
- una coloană ghips
- una inscripție
- una greutate caldeeană
- 2 două icoane mari
- una greutate mare fier cântar
- 2 două diferite mulaje
- 4 vitrine cu schelete de om de la Cucuteni

10) Cancelaria Muzeului

- 4 busturi romane cu pedestal
- una călămară de onix cu tamponul ei
- 2 mese stejar
- 4 scaune stejar
- 1 una oglindă

* Text indescifrabil.

- un cuier
- 11) Sala de lectură a studenților
 - una masă stejar
 - una oglindă
 - 8 scaune stejar
 - 1 una bancă lemn
 - una hartă
 - un cuier lemn
- 12) Sala biblioteca Seminarului
 - 3 mulaje busturi
 - un dulap (cu cărțile seminarului)
 - 6 afișe

DIVERSE UNELTE

- 7 lămpi pentru electricitate uzate
- un topor
- un ferăstrău
- 3 hârlețe
- una scară mare
- 2 cazmale
- una coasă
- una furcă fer
- una roabă
- 4 curățitoare de picioare
- 2 lăzi de stejar pentru lemne
- un covor mare chemin
- 1 covor mic chemin
- 3 covoare de așternut jos

Un aparat de fotografiat, colecția de fotografii

Biblioteca Dossios: Această bibliotecă a fost donată de moștenitorii lui Dossios. Acesta însă, venind de la Paris a cerut înapoi biblioteca. Orest Tafrali, fostul director, în urma reclamației acestuia a admis eliberarea ei. Astăzi biblioteca stă închisă cu lacăt în 2 dulapuri, dar nu e inventariată și se așteaptă ridicarea ei.

ANEXA 4. Raport asupra activității Muzeului de Antichități a Universității pe anul 1941-1942 (Serviciul Județean al Arhivelor Naționale Iași, fond Universitatea „Al. I. Cuza”, Rectorat, dosar 2159/1941, f. 46).

Am insistat de mai multe ori asupra necesității unui local potrivit, care să corespundă unei bune organizări a Muzeului. Deoarece problema aceasta nu a putut fi rezolvată până acum, nu ni-a mai rămas decât să ne ocupăm de ameliorările care puteau fi aduse actualei clădiri spre a o face cât mai acceptabilă pentru adăpostirea colecțiilor noastre.

Cu ajutorul Universității, clădirea principală a Muzeului a fost reparată în întregime: s-au făcut reparații la acoperiș, la zidărie și s-a refăcut trotuarul. Reparațiile în interior mai ales, nu se făcuseră de mai mulți ani, nu numai din cauza lipsei de fonduri ci și din pricină că mai toate sălile erau ocupate de mulaje de gips prea mari și prea fragile pentru a fi transportate în altă parte și aduse înapoi fără a suferi deteriorări.

Pentru a obține un spațiu mai mare pentru colecțiile originale, mulajele de gips împreună cu materialul didactic propriu zis a fost cedat, cu aprobarea Ministerului, Seminarului de Arheologie al Facultății de Litere. În localul Facultății de Litere, vor fi mai la îndemâna profesorului și a studenților cărora, întreg acest material le era destinat de la început.

Odată cu repararea sălilor am procedat la înlocuirea și completarea vechiului mobilier, care în general era cu totul impropriu pentru colecții de arheologie și antichități. Au fost confecționate vitrine noi potrivit cerințelor muzeistice și mai multe postamente pentru statui. Spațiul mai mare de care dispunem acum ne-a permis să continuăm în condiții mai bune reorganizarea Muzeului.

O sală a fost destinată în întregime antichităților greco-romane. La vechile colecții s-au adăugat anul acesta și achiziții de o valoare excepțională:

Piesa cea mai importantă o constituie o diademă funerară de aur, ornamentată cu o scenă funerară și cu diferite simboluri. Piesa aceasta care a fost descoperită în săpăturile de la Cetatea Albă, e un exemplar rar de o mare valoare științifică, cu care s-ar putea mândri oricare dintre marile muzee din Occident.

Din materialul care a fost repartizat Muzeului nostru spre păstrare, trebuie menționate în primul rând vasele antice grecești de teracotă, de forme diferite: amfore, kylix, oenochoe, hydrie etc. Au intrat în colecțiile noastre 57 vase cu picturi pe fond negru sau roșu, din sec. VI-I î.Hr.

A mai intrat în Muzeu o colecție de vase antice de sticlă de bună calitate; sunt în total 39 vase de sticlă admirabil păstrate, o calitate în plus care le face deosebit de prețioase.

Muzeul a mai primit deasemeni un număr de 57 de sculpturi antice: statuete și busturi de calcar sau marmoră, în cea mai mare parte cypriote. Printre acestea este remarcabil un bust al Afroditei și câteva busturi de copii, interesante ca execuție și ca expresie.

Din epoca medievală, piesa care stârnește curiozitatea vizitatorilor este o divinitate pecenegă sau cumană, sculptată primitiv într-un bloc de calcar.

Săpăturile întreprinse de noi la Cetatea Albă au dat la iveală, între altele, numeroase fragmente de ceramică, care sunt păstrate în muzeul pe care l-am înființat acolo; unele piese au fost aduse în muzeul nostru. Printre acestea sunt câteva fragmente de ceramică bizantină cu glazuri, cu desene și monograme din sec. XIII-XIV. Ele sunt deopotrivă de importante pentru studiul artei bizantine cât și a istoriei vechei noastre cetăți pontice.

Dintre piesele arheologice mai noi, menționăm trei lespezi de marmoră din 1789, având sculptate artistic tigrăua Sultanului Selim al III; toate trei provin din Ismail.

Săpăturile pe care Direcția Muzeului le face anual la Cetatea Tropaeum de la Adamclissi, au continuat și anul acesta. A fost degajat pe o mare porțiune zidul exterior al cetății, s-au făcut măsurători, desene și fotografii. Rezultatele științifice ale săpăturilor arheologice de la Cetatea Albă și de la Adamclissi, vor fi publicate în revista arheologică „Dacia”.

Director, Prof. Paul Nicorescu