

Învățământul superior românesc de medicină și farmacie (1948-1989)¹

Valentin MAIER

Cuvinte cheie: *comunism, învățământ superior, medicină, farmacie, statistică*

După instaurarea regimului comunist, rând pe rând, toate domeniile de activitate au intrat sub controlul politic și au fost orientate către realizarea unei societăți „noi”. În această tendință s-a înscris și activitatea învățământului la toate gradele după Reforma din anul 1948. O atenție specială a primit învățământul superior, acolo unde erau formate cadre specializate, necesare și corespunzătoare îndeplinirii ambițiilor noului regim. Au fost formate noi centre universitare, au fost înființate noi tipuri de învățământ superior, au fost introduse noi specializări și a crescut numărul studenților și al cadrelor didactice.

Pentru a spera la crearea „omului nou”, sănătos și capabil să muncească în condiții grele și cu productivitate mare, trebuia creat un sistem de sănătate modern. Pe lângă investițiile aferente unui asemenea demers, era necesară și formarea unui corp de cadre specializate care pregătit în diverse instituții de învățământ (școli profesionale sanitare, licee sanitare, școli postliceale sanitare, institute medico-farmaceutice), atât la nivel mediu (tehnicieni sanitari, surori medicale, moașe), cât și superior (medici, medici stomatologi, farmaciști). În prezentul articol ne reține atenția dezvoltarea învățământul superior medico-farmaceutic în perioada comunistă, de la dezvoltarea centrelor universitare cu diversele schimbări structurale survenite și până la analizarea datelor statistice privitoare la numărul de studenți, de absolvenți și multe altele.

Centrele universitare medico-farmaceutice

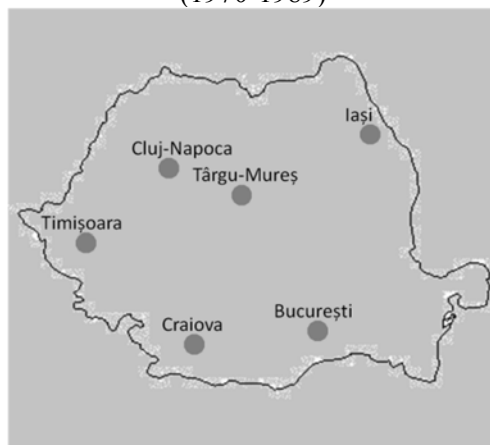
Prin *Reforma învățământului* din anul 1948 au fost înființate mai multe institute medico-farmaceutice care să pregătească medicii, stomatologii și farmaciștii necesari sistemului de sănătate: Institutul

¹ Documentarea pentru acest articol a fost realizată în cadrul unui proiect finanțat printr-un grant al Consiliului Național al Cercetării Științifice, CNCS–UEFISCDI, număr de proiect PN-II-ID-PCE-2011-3-0476.

Medico-Farmaceutic din București, Institutul Medico-Farmaceutic din Cluj-Napoca, Institutul de Medicină din Iași, Institutul de Medicină din Timișoara și Institutul Medico-Farmaceutic din Târgu-Mureș².

În anul 1970, în cadrul Universității din Craiova a fost înființată Facultatea de Medicină Generală și prin această măsură numărul centrelor universitare medico-farmaceutice a ajuns la șase (și totodată la maxima dezvoltare). Chiar dacă schimbările petrecute în învățământul superior medico-farmaceutic au fost mai puțin spectaculoase decât pentru alte tipuri de învățământ superior (în special cele tehnice)³, sunt câteva transformări structurale importante ce trebuie precizate pentru fiecare centru universitar în parte.

Figura 1. Harta centrelor de învățământ superior medico-farmaceutic (1970-1989)



Cel mai important Institut Medico-Farmaceutic a funcționat la București. În anul 1948, în structura sa se aflau cinci facultăți: Medicină Generală, Pediatrie, Igienă, Stomatologie și Farmacie. În anul 1955, printr-o

² Decretul nr. 175 din 3 august 1948 pentru reforma învățământului; Decizia nr. 263327 din 25 octombrie 1948 pentru organizarea învățământului superior.

³ De exemplu, pentru învățământul superior minier au avut loc numeroase schimbări în anii 1950. De la patru instituții de învățământ superior în 1951 (Institutul de Minereuri Brad, Institutul de Minereuri Timișoara, Institutul de Mine Petroșani, Institutul de Geologie Tehnică Minieră București), au mai rămas două în 1953: Institutul de Mine București și Institutul de Mine Petroșani și ulterior, în 1957, doar Institutul de Mine Petroșani. La fel în cazul Institutului de Petrol (1948), care a funcționat la început în București, ulterior și în Ploiești (din 1967), pentru ca în cele din urmă să rămână doar centrul din Ploiești (1974).

măsură care a influențat întreg învățământul superior medico-farmaceutic, au fost desființate Facultățile de Igienă⁴ care mai rămaseseră în centrele universitare (în unele ele deja nu mai existau – Timișoara și Târgu Mureș)⁵. Anul următor, aceeași măsură a fost aplicată în cazul Facultății de Pediatrie, înlocuită cu o secție ce era inclusă în cadrul Facultății de Medicină⁶. Astfel, la Institutul de Medicină și Farmacie din București mai funcționau trei facultăți: Medicină, Stomatologie și Farmacie⁷. La mai puțin de zece ani distanță, în anul 1964, Facultatea de Pediatrie a fost reînființată în cadrul Institutului de Medicină și Farmacie din București, devenind de acum o caracteristică a acestui centru universitar⁸, în restul țării existând doar secții de pediatrie.

În anul 1976 apărea a doua trăsătură distinctivă a centrului universitar din București, prin înființarea Facultății de Medicină Militară, o instituție de învățământ superior subordonată Ministerului Apărării Naționale, Ministerului Educației și Învățământului și Ministerului Sănătății. Având un statut special, aceasta pregătea medici militari (inclusiv stomatologi și farmaciști militari) pentru nevoile Ministerului Apărării Naționale, Ministerului de Interne și Ministerului Transporturilor și Telecomunicațiilor (pentru marina civilă)⁹, cu mențiunea că din anul 1980, printre beneficiari era înregistrat Ministerul Agriculturii și Industriei Alimentare în locul Ministerului de Interne¹⁰.

⁴ Facultatea de Igienă avea drept scop „să pregătească medici care, pe lângă cunoștințele medicale generale, să capete și noțiunile necesare unei orientări a practicii medicale către disciplinele profilactice; astfel că studenții acestor facultăți, la absolvirea lor, erau repartizați la posturi de specialitate în igienă” (Teodor Ilea, Iuliu Ghelerter, Benone Duțescu (red.), *Învățământul medical și farmaceutic din București. De la începuturi și până în prezent*, București, 1963, p. 254).

⁵ Arhiva Institutului Național de Statistică (AINS), *Situația elevilor și studenților la începutul anului școlar 1955/1956*, p. 80; Teodor Ilea, Iuliu Ghelerter, Benone Duțescu (red.), *Învățământul medical și farmaceutic din București. De la începuturi și până în prezent*, București, 1963, p. 101.

⁶ Facultatea de Medicină Generală a fost numită din același an Facultatea de Medicină la toate institutele medico-farmaceutice, fără însă ca numele specializării să fie modificat, medicină generală (AINS, *Situația elevilor și studenților la începutul anului școlar 1955/1956*, p. 80; AINS, *Situația la învățatură a studenților la sfârșitul anului școlar 1956/1957 – sesiune iunie*, p. 8).

⁷ AINS, *Situația la învățatură a studenților la sfârșitul anului școlar 1956/1957 – sesiune iunie*, p. 8.

⁸ AINS, *Învățământul superior la începutul anului universitar 1964/1965*, p. 49.

⁹ Decret al Consiliului de Stat nr. 94 din 16 aprilie 1976 pentru înființarea și organizarea Facultății de Medicină Militară.

¹⁰ *** *Admiterea în învățământul superior. 1980*, București, 1980, p. 35.

Structura cu cinci facultăți a Institutului de Medicină și Farmacie din București a fost modificată în anul 1986. În acest an a fost realizată o restructurare a întregului învățământ superior, în sensul unei puternice contracții organizaționale¹¹, care a afectat parțial și centrul universitar din București, care mai păstra doar trei facultăți și o secție: Facultatea de Medicină, Facultatea de Pediatrie, Facultatea de Stomatologie și Farmacie și secția de medicină militară¹².

Un alt centru universitar important este Cluj-Napoca. În anul 1948, la Institutul de Medicină și Farmacie din Cluj-Napoca au funcționat inițial cinci facultăți: Medicină Generală, Pediatrie, Igienă, Stomatologie și Farmacie. Din anul 1955, Facultatea de Igienă a fost desființată¹³, iar anul următor aceeași soartă a avut-o și Facultatea de Pediatrie¹⁴, lăsând Institutul de Medicină și Farmacie din Cluj-Napoca cu doar trei facultăți specifice. În anul 1986, în structura sa mai existau doar două facultăți, Facultatea de Medicină și Facultatea de Stomatologie și Farmacie, ultima creată prin unirea facultăților corespunzătoare¹⁵.

În apropiere de Institutul medico-farmaceutic de la Cluj-Napoca își desfășura activitatea un institut asemănător, cel din Târgu Mureș. Aici, din anul 1948 funcționau tot atâtea facultăți ca și în București sau Cluj-Napoca. În anii 1950 au și apărut primele schimbări structurale: în 1954 mai figurau doar Facultățile de Medicină Generală, Pediatrie și Farmacie¹⁶, iar 1956, prin desființarea Facultății de Pediatrie, au rămas doar două facultăți¹⁷. După aceste măsuri de restrângere a structurii, în 1965 a fost înființată Facultatea

¹¹ Principala motivație a reorganizării a fost efectuarea de economii la buget prin unificarea administrativă (profilele rămânând la fel) a acelor facultăți cu un număr mic de locuri. Cu titlu exemplificator, Ion Teoreanu, Ministru al Educației și Învățământului, spunea următoarele în ședința Comitetului Politic Executiv al CC al PCR din 6 iunie 1986: „De pildă, facultatea de farmacie era cu 176 studenți la Iași. Acum s-a unit cu stomatologie și chiar așa, unită, este sub nivelul normativului aprobat” (Arhivele Naționale Istorice Centrale (ANIC), fond CC al PCR – Secția Cancelarie, dosar 50/1986, f. 14).

¹² AINS, *Învățământul superior la începutul anului universitar 1986/1987*, p. 45.

¹³ AINS, *Situația elevilor și studenților la începutul anului școlar 1955/1956*, p. 80.

¹⁴ AINS, *Situația la învățătură a studenților la sfârșitul anului școlar 1956/1957 – sesiune iunie*, p. 8.

¹⁵ AINS, *Învățământul superior la începutul anului universitar 1986/1987*, p. 17.

¹⁶ AINS, *Analiza învățământului superior la începutul anului școlar 1954/1955 – cursuri de zi*, p. 8.

¹⁷ AINS, *Situația la învățătură a studenților la sfârșitul anului școlar 1956/1957 – sesiune iunie*, p. 8.

de Stomatologie¹⁸, care se adăuga celorlalte două existente, de Medicină și de Farmacie. Din anul 1986, Institutul de Medicină și Farmacie din Târgu Mureș a funcționat doar cu Facultatea de Medicină și Farmacie, după unirea facultăților corespunzătoare și transformarea Facultății de Stomatologie în secție¹⁹.

Spre deosebire de celelalte centre universitare, la Iași funcționa un Institut de medicină în care erau incluse, în 1948, patru facultăți, și după cum denumirea instituției ne dezvăluie, lipsea Facultatea de Farmacie. După desființarea Facultății de Stomatologie, în anul 1954, la Iași mai figurau doar facultățile de Medicină Generală, Pediatrie și Igienă²⁰. Anul următor, Facultatea de Igienă a fost și ea desființată²¹, iar în 1956 Facultatea de Pediatrie a urmat aceeași cale, lăsând instituția ieșeană doar cu o singură facultate, de Medicină²².

După mai bine de un deceniu, în 1965, centrul universitar ieșean intra într-o perioadă de dezvoltare, prin transformarea secțiilor de farmacie²³ și de stomatologie în facultăți distincte. Măsurile de extindere structurală, de la una la trei facultăți, au fost evidențiate și prin redenumirea instituției din Iași, în Institut medico-farmaceutic²⁴. Dintre toate celelalte institute, Institutul din Iași era singurul unde au fost înființate două noi facultăți în 1965.

În mod asemănător cu celelalte institute de profil, în anul 1986 s-au produs reorganizări în structura Institutului de Medicină și Farmacie din Iași, astfel că mai existau doar două facultăți, Facultatea de Medicină și Facultatea de Stomatologie și Farmacie, ultima înființată prin unirea facultăților corespunzătoare²⁵.

¹⁸ Înființarea Facultății de Stomatologie avea loc ca urmare a transformării secției de stomatologie, la rândul ei înființată în anul universitar 1960/1961 (***) *Institutul medico-farmaceutic Târgu Mureș. 1945-1967*, [f.l.], 1967, p. 6).

¹⁹ AINS, *Învățământul superior la începutul anului universitar 1986/1987*, p. 28.

²⁰ AINS, *Analiza învățământului superior la începutul anului școlar 1954/1955 – cursuri de zi*, p. 6.

²¹ AINS, *Situația elevilor și studenților la începutul anului școlar 1955/1956*, p. 80.

²² AINS, *Situația la învățătură a studenților la sfârșitul anului școlar 1956/1957 – sesiune iunie*, p. 8.

²³ Înființată în anul 1961 (***) *Institutul de medicină și farmacie din Iași. 1879-1969*, Iași, 1969, p. 88).

²⁴ AINS, *Învățământul superior la începutul anului universitar 1965/1966*, p. 19.

²⁵ AINS, *Învățământul superior la începutul anului universitar 1986/1987*, p. 26, 27.

Asemănător cu centrul ieșean, la Timișoara, Institutul de Medicină funcționa în 1948 tot cu patru facultăți (Medicină Generală, Pediatrie, Igienă, Stomatologie). În 1954 mai erau doar două facultăți: Medicină Generală și Pediatrie²⁶, iar după desființarea Facultății de Pediatrie în 1956, Institutul de Medicină din Timișoara a rămas să funcționeze ca la Iași, cu o singură Facultate de Medicină²⁷.

În anul 1965, după înființarea Facultății de Stomatologie²⁸, Institutul de Medicină din Timișoara avea în structura sa două facultăți, iar din anul 1986, a rămas singurul institut universitar medical fără componentă farmaceutică, funcționând doar cu Facultatea de Medicină și Stomatologie, prin unirea facultăților²⁹.

Un alt centru universitar pentru învățământul de medicină a apărut în anul 1970 la Craiova. În cadrul Universității craiovene, înființate în anul universitar 1966/1967³⁰, a fost creată Facultatea de Medicină Generală³¹, ulterior redenumită Facultatea de Medicină (1974)³². Era singura facultate care nu funcționa în cadrul unui institut de profil, o caracteristică a centrului universitar craiovean. De altfel, trebuie precizat că Universitatea din Craiova avea un statut special nu doar în cadrul universităților „clasice”, dar și în rândul celor nou create. Astfel, dacă la București, Cluj-Napoca și Iași, Universitatea era în general axată pe facultăți de Matematică, Filologie, Biologie, Fizică, Chimie, Istorie, Geografie, Drept și altele, la Craiova (1966)³³, Brașov (1971)³⁴, Galați (1974)³⁵, toate universități nou create³⁶,

²⁶ AINS, *Analiza învățământului superior la începutul anului școlar 1954/1955 – cursuri de zi*, p. 8.

²⁷ AINS, *Situația la învățătură a studenților la sfârșitul anului școlar 1956/1957 – sesiune iunie*, p. 8.

²⁸ AINS, *Învățământul superior la începutul anului universitar 1965/1966*, p. 19; *** *Institutul de Medicină din Timișoara. 1945-1967*, Timișoara, 1968, p. 8.

²⁹ AINS, *Învățământul superior la începutul anului universitar 1986/1987*, p. 34.

³⁰ Hotărârea nr. 894 din 10 septembrie 1965 a Comitetului Central al Partidului Comunist Român și a Consiliului de Miniștri al Republicii Socialiste România cu privire la înființarea Universității din Craiova.

³¹ Hotărârea nr. 59 din 5 februarie 1970 privind înființarea Facultății de Medicină Generală în cadrul Universității din Craiova.

³² AINS, *Învățământul superior la începutul anului universitar 1974/1975*, p. 14.

³³ Hotărârea nr. 894 din 10 septembrie 1965 a Comitetului Central al Partidului Comunist Român și a Consiliului de Miniștri al Republicii Socialiste România cu privire la înființarea Universității din Craiova.

³⁴ Decret nr. 348 din 12 octombrie 1971 cu privire la înființarea Universității din Brașov.

existau și facultăți tehnice, ca urmare a tendinței de politehnizare a învățământului superior, dar și ca efect al creării noii instituții (prin contopiri structurale)³⁷. În plus, față de Brașov și Galați, Universitatea din Craiova avea două facultăți aparținând învățământului agricol (Facultatea de Agricultură și Facultatea de Horticultură) și din 1970 Facultatea de Medicină Generală. Practic din acel an, Universitatea din Craiova oferea baza necesară pentru mai multe tipuri de învățământ: universitar pedagogic (filologie, matematică, chimie-fizică), tehnic (electrotehnică), agricol (agricultură, horticultură), economic (științe economice) și medical (medicină generală)³⁸. Cu toate acestea, dacă în celelalte centre au mai avut loc alte transformări structurale, la Craiova, Facultatea de Medicină era singura componentă a învățământului medical, asemenea și în cazul specializărilor, unde medicina generală era singura specializare ce funcționa, în timp ce în alte centre universitare (Cluj-Napoca, Iași, Timișoara și Târgu Mureș), Facultatea de Medicină includea specializarea medicină generală și pediatrie³⁹.

Trecem acum la prezentarea evoluției specializărilor și profilurilor de specializare în învățământul superior medico-farmaceutic. În primul rând trebuie spus că nu sunt multe specializări și nici transformări care să le privească. La momentul *Reformei învățământului* din 1948, existau cinci specializări, corespunzătoare celor cinci tipuri de facultăți: Medicină Generală, Pediatrie, Stomatologie, Farmacie și Igienă. Specializarea din urmă a dispărut odată cu desființarea facultăților specifice în anii 1954 și 1955, în timp ce desființarea facultăților de Pediatrie a însemnat doar că

³⁵ Decretul nr. 105 din 20 martie 1974 privind înființarea Universității din Galați și a institutelor de învățământ superior din Baia Mare și Pitești.

³⁶ O altă universitate creată după 1948 a fost Universitatea din Timișoara, care a luat ființă prin transformarea în anul 1962 a Institutului Pedagogic de 5 ani din Timișoara (Hotărârea Consiliului de Miniștri nr. 999 din 27 septembrie 1962 cu privire la transformarea în Universitate a Institutului Pedagogic de 5 ani din Timișoara). Spre deosebire de celelalte universități create, cea din Timișoara avea la înființare o structură (Facultatea de Matematică și Mecanică, Facultatea de Fizică și Facultatea de Filologie) ce o apropia mai mult de tipul universităților „clasice”.

³⁷ La Brașov, Universitatea a luat ființă prin fuzionarea Institutului Politehnic din Brașov cu Institutul Pedagogic (Decret nr. 348 din 12 octombrie 1971 cu privire la înființarea Universității din Brașov), și asemănător și la Galați (Decretul nr. 105 din 20 martie 1974 privind înființarea Universității din Galați și a institutelor de învățământ superior din Baia Mare și Pitești).

³⁸ AINS, *Învățământul superior la începutul anului universitar 1966/1967*, p. 7.

³⁹ *** *Admiterea în învățământul superior. 1970*, București, 1970, p. 48, 58-60.

specializările de medicină generală și pediatrie urmau să funcționeze grupate în cadrul Facultății de Medicină (Generală), mai puțin în București (odată cu reînființarea Facultății de Pediatrie)⁴⁰ și în Craiova (unde încă de la înființare funcționa doar specializarea medicina generală).

Cu adevărat interesant este cazul specializării *stomatologie* și pentru a-l înțelege trebuie făcute câteva precizări asupra formei de învățământ și duratei de școlarizare. Dacă forma de învățământ era de înțeles a fi „la zi”, în ceea ce privește durata de școlarizare, ea varia de la 5 ani (farmacie, stomatologie) la 6 ani (medicină generală, pediatrie). La stomatologie, ca element de noutate, a fost experimentată din anul universitar 1973/1974⁴¹ formarea mai rapidă a cadrelor specializate necesare, prin includerea specializării stomatologie de 3 ani în centrele universitare din București, Cluj-Napoca și Iași (nu și la Târgu Mureș și Timișoara unde Facultatea de stomatologie continua să aibă o durată de 5 ani). De fapt, prin această măsură a fost introdus învățământul în trepte⁴². Concursul de admitere era comun, dar selectarea studenților pentru învățământul de 3 și 5 ani se realiza pe baza rezultatelor obținute în primele trei semestre de studii și în limita numărului de locuri disponibile anual⁴³. O altă diferență importantă dintre cele două specializări, în afara celei evidente, era că în cazul celei de 5 ani absolventul era medic stomatolog, în timp ce în cazul celeilalte era dentist, cu consecințe practice specifice⁴⁴. În anul 1983 s-a renunțat la specializarea

⁴⁰ Referitor la specializarea *pediatrie* trebuie amintită propunerea din anul 1989 prin care se dorea trecerea ei din învățământ universitar în cel postuniversitar, bazată mai ales pe dificultățile pe care studenții străini le aveau la întoarcerea în țara de origine spre a profesa (ANIC, fond CC al PCR – Secția Propagandă și Agitație, dosar 131/1989, f. 2, 3).

⁴¹ Hotărârea Consiliului de Miniștri nr. 647 din 7 iunie 1973 privind aprobarea planului de școlarizare la învățământul superior, pentru anul universitar 1973/1974 (ANIC, fond CC al PCR – Secția Cancelarie, dosar 298/1973, f. 2, 3).

⁴² În mod similar el a funcționat și în cazul Institutului de Arhitectură și la secțiile de arhitectură din institutele politenice din Cluj-Napoca, Iași și Timișoara, diferențiindu-i pe arhitecți de conductori arhitecți. Cu toate că în acest caz, pentru cea de-a doua treaptă de studiu puteau concura doar cei care au absolvit treapta I și au luat examenul de diplomă (***) *Admiterea în învățământul superior. 1974*, București, 1974, p. 9). Învățământul în trepte, în cele două forme ale sale, era diferit de cel de scurtă durată pentru pregătirea subinginerilor, prin faptul că diferențierea se făcea încă de la admitere.

⁴³ *** *Admiterea în învățământul superior. 1974*, București, 1974, p. 29. Situația învățământul stomatologic în trepte a creat neînțelegeri și la nivel înalt, așa cum o dovedește ședința Comitetului Executiv al CC al PCR din 14 mai 1974 (ANIC, fond CC al PCR – Secția Cancelarie, dosar 55/1974, f. 43v).

⁴⁴ *** *Admiterea în învățământul superior. 1974*, București, 1974, p. 29.

stomatologie de 3 ani, rămânând doar cea de 5 ani⁴⁵, după ce anterior o propunere de intrare în lichidare a acesteia se făcuse în anul 1977⁴⁶.

Încă două precizări mai sunt necesare. În primul rând, după cum s-a putut observa din prezentarea structurii institutelor medico-farmaceutice, multe din ele au funcționat o perioadă într-un cadru restrâns, cu una sau două facultăți, ceea ce nu însemna că în spatele unei denumiri precum „Facultatea de Medicină” nu se aflau și alte specializări în afara celei de medicină generală. De exemplu, în anul 1958, în cadrul Facultății de Medicină de la Institutul de Medicină din Iași funcționau specializările medicină generală și pediatrie⁴⁷, în timp ce în anul 1964, la același institut, erau înregistrate patru specializări: medicină generală, pediatrie, stomatologie și farmacie⁴⁸. La Timișoara în cadrul unei structuri asemănătoare, nu funcționa specializarea farmacie, în timp ce în celelalte centre, după posibilități, specializările funcționau în alte grupaje organizatorice, dacă nu chiar în facultăți de sine stătătoare. De exemplu, Facultatea de Medicină de la Târgu Mureș adăpostea specializările medicină generală, pediatrie și stomatologie, în timp ce specializarea farmacie funcționa în subordinea facultății cu același nume⁴⁹. Și aici trebuie făcută o a doua precizare ce are legătură cu denumirea instituțiilor de învățământ superior medical. Denumirea „Institut Medico-Farmaceutic” era acordată doar acelor instituții de învățământ superior care includeau specializarea farmacie în cadrul unei facultăți de Farmacie. Păstrând exemplul anului 1964, deși specializarea farmacie exista în cadrul Facultății de Medicină a Institutului de Medicină din Iași, numele instituției nu a fost schimbat, fapt și mai evident la Timișoara, unde nici măcar nu exista această specializare. Din 1965, așa cum am arătat, după noile înființări de facultăți, doar Institutul de Medicină din Timișoara păstra această denumire, la Iași el primind numele Institutul Medico-Farmaceutic, marcând astfel modificarea structurală⁵⁰.

⁴⁵ „Forum”, nr. 3, martie 1983, p. 92, 93.

⁴⁶ Pe motivul că „pentru absolvenții de la specializarea stomatologie cu durata de 3 ani nu mai există posibilități de încadrare în rețea, fapt pentru care nu se mai justifică pregătirea acestora” (ANIC, fond CC al PCR – Secția Cancelarie, dosar 68/1977, f. 179, 179 v).

⁴⁷ AINS, *Situația la învățatură a studenților la sfârșitul anului universitar 1958/1959*, p. 44.

⁴⁸ AINS, *Învățământul superior la începutul anului universitar 1964/1965*, p. 49, 50.

⁴⁹ *Ibidem*, p. 50.

⁵⁰ AINS, *Învățământul superior la începutul anului universitar 1965/1966*, p. 19.

Toate specializările prezentate au fost grupate în profiluri de specializări la înființarea lor pentru întreg învățământul superior în anul 1974: profilul medicină grupa specializările medicină generală și pediatrie, profilul stomatologie grupa cele două specializări de stomatologie (de 5 ani și cu un scurt *intermezzo*, cea de 3 ani), iar profilul farmacie specializarea omonimă⁵¹. Situația a rămas neschimbată pentru învățământul superior medico-farmaceutic la modificarea adusă în anul 1977 organizării profilelor de specializare din învățământul superior⁵².

Indicatorii statistici ai dezvoltării învățământului medico-farmaceutic

Pe lângă prezentarea evoluției principalelor centre universitare ale învățământului superior medico-farmaceutic, un alt mod pentru a demonstra evoluția acestui tip de învățământ este analiza datelor statistice. În vederea realizării acestei demonstrații am selectat câțiva indicatori importanți: numărul total de studenți, de studenți înscriși în anul I, numărul absolvenților, numărul cadrelor didactice și o serie de alți indicatori relevanți.

Tabelul 1. Numărul total de studenți în învățământul superior medico-farmaceutic (MF) și ponderea (%) acestora în totalul studenților (T)

Anul	MF	T	%	Anul	MF	T	%
1948	10020	48676	20.58	1969	9844	151705	6.48
1949	9159	48615	18.83	1970	10066	151885	6.62
1950	7618	53007	14.37	1971	10864	148428	7.31
1951	7117	61123	11.64	1972	11741	143985	8.15
1952	7314	71513	10.22	1973	12496	143656	8.69
1953	7087	80593	8.79	1974	14617	152728	9.57
1954	9192	78860	11.65	1975	17008	164567	10.33
1955	9365	77633	12.06	1976	19597	174888	11.20
1956	10149	81206	12.49	1977	20859	182337	11.43
1957	9636	80919	11.90	1978	22366	190560	11.73

⁵¹ Decret al Consiliului de Stat nr. 147 din 5 iunie 1974 privind nomenclatorul profilelor și specializărilor din învățământul superior, precum și instituțiile și facultățile din sistemul Ministerului Educației și Învățământului.

⁵² Decret al Consiliului de Stat nr. 209 din 12 iulie 1977 pentru modificarea anexelor nr. 1 și 2 la Decretul nr. 147/1974.

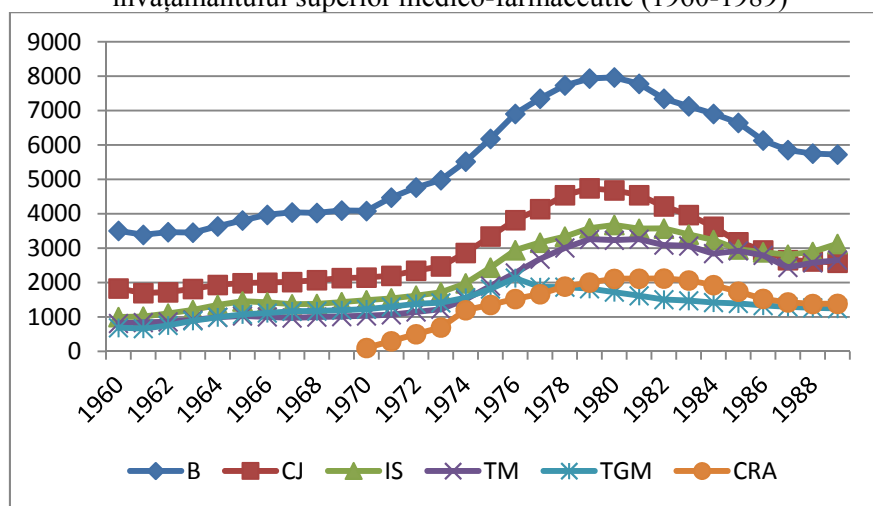
1958	8309	67849	12.24	1979	23332	192546	12.11
1959	7785	63208	12.31	1980	23381	192769	12.12
1960	7825	71989	10.86	1981	22878	190903	11.98
1961	7591	83749	9.06	1982	21843	181081	12.06
1962	7884	98929	7.96	1983	21093	174042	12.11
1963	8272	112611	7.34	1984	19953	166328	11.99
1964	8984	123284	7.28	1985	18833	159798	11.78
1965	9698	130614	7.42	1986	17597	157174	11.19
1966	9501	136948	6.93	1987	16472	157041	10.48
1967	9561	141589	6.75	1988	16474	159465	10.33
1968	9633	147637	6.52	1989	16703	164507	10.15

Sursa: *** *Învățământul în România-date statistice*, București, 1996, p. 102.

Cel mai mare număr de studenți în învățământul superior medico-farmaceutic (*medfar*) a fost atins în anul 1980, când au fost înregistrați 23381 de studenți și în același an a fost atins și numărul maximum de studenți în învățământul superior românesc, și anume 192769. În medie, au fost înscriși 13088 studenți în *medfar* și 127642 de studenți în întreg învățământul superior. În consecință, studenții din *medfar* au reprezentat în medie 10,60% din totalul studenților (maximum 20,58%-1948, minimum 6,48%-1969).

Un alt indicator este și numărul total de studenți înscriși pe centre universitare ale *medfar*.

Figura 2. Numărul total de studenți înscriși pe centre universitare ale învățământului superior medico-farmaceutic (1960-1989)

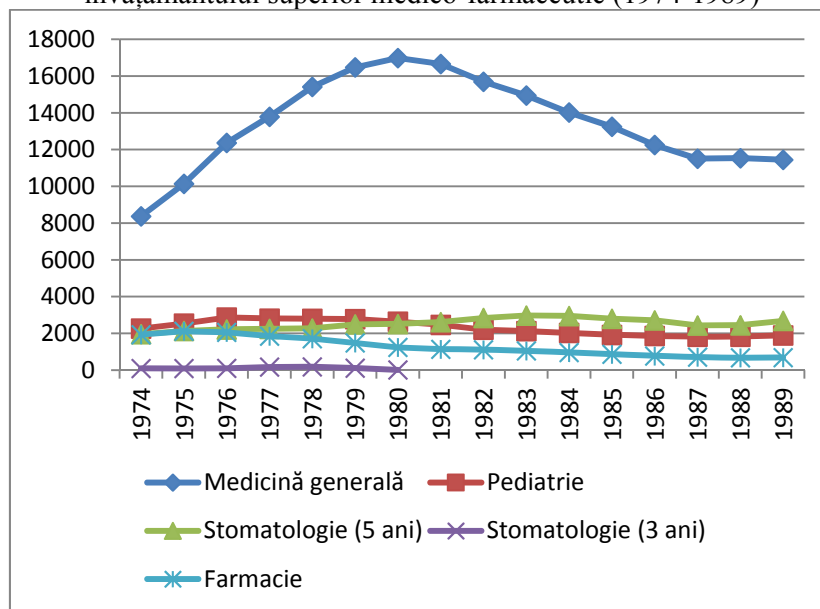


Surse: AINS, *Învățământul superior la începutul anului universitar 1960/1961-1988/1989* (ANIC, fond CC al PCR – Secția Propagandă și Agitație, dosar 117/1989, f. 14v, 16, 19v, 20, 23, 28).

Din graficul anterior se poate observa cu ușurință importanța Institutului Medico-Farmaceutic din București, centrul universitar medico-farmaceutic cu cei mai mulți studenți, urmat la o distanță apreciabilă de institutele din Cluj-Napoca, Iași și Timișoara. În anii 1987 și 1988 observăm o inversare a pozițiilor între Cluj-Napoca și Iași. O situație asemănătoare poate fi observată și în cazul centrelor din Târgu Mureș și Craiova, cel din urmă depășind deja din anul 1978 centrul din județul Mureș.

O altă situație interesantă și care merită a fi menționată este cea a specializărilor *medfar*.

Figura 3. Numărul total de studenți înscriși pe specializări ale învățământului superior medico-farmaceutic (1974-1989)



Surse: AINS, *Învățământul superior la începutul anului universitar 1960/1961-1988/1989* (ANIC, fond CC al PCR – Secția Propagandă și Agitație, dosar 117/1989, f. 40 v).

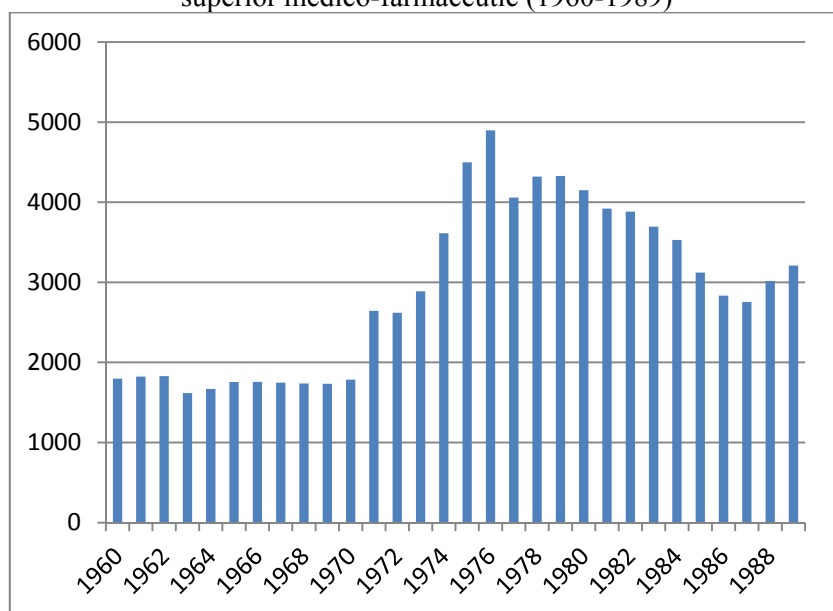
În mod evident, cea mai importantă specializare a *medfar* este medicina generală, urmată de pediatrie (pentru anii 1970)/stomatologie (pentru anii 1980)⁵³ și la final specializarea farmacie.

Atât de ridicat era numărul studenților la specializarea medicina generală, încât între anii 1979 și 1985 ponderea lor era de peste 70% din totalul studenților din *medfar* (de altfel, media pentru anii 1974-1989 fiind de 68,25%). Până în 1980, numărul studenților la specializarea medicina generală a fost într-o creștere susținută an de an⁵⁴.

Pentru perioada 1974-1989, este interesant de observat că ponderea Facultății de Pediatrie din București, singura de acest fel din țară, în totalul studenților la specializarea pediatrie a fost într-o continuă scădere (mai puțin în 1989 când înregistrează o neînsemnată creștere) în medie ea reprezentând 34,22%.

Un alt indicator semnificativ este numărul studenților înscriși în anul I în *medfar*.

Figura 4. Numărul total de studenți înscriși în anul I în învățământului superior medico-farmaceutic (1960-1989)



⁵³ Inversare explicabilă datorită cererii mari din partea studenților străini, pe când cei care urmau pediatria întâmpinau unele probleme în ceea ce privește recunoașterea diplomei la întoarcerea în țara de origine.

⁵⁴ Această creștere importantă poate fi explicată prin mai multe acțiuni prevăzute într-un Plan de măsuri privind îmbunătățirea structurii și conținutului învățământului superior din anul 1971 (ANIC, fond CC al PCR – Secția Cancelarie, dosar 105/1971, f. 72-74, cu accent deosebit pe medicina generală).

Surse: AINS, *Învățământul superior la începutul anului universitar 1960/1961-1988/1989* (ANIC, fond CC al PCR – Secția Propagandă și Agitație, dosar 117/1989, f. 14v, 16, 19v, 20, 23, 28).

Cea mai mare cifră de școlarizare a fost înregistrată în anul 1976: 4897 de studenți. Grupând pe decade, observăm că cea mai consistentă decadă din punctul de vedere al cifrei de școlarizare a fost cea de la mijlocul intervalului analizat, 1970-1979, cu 3565 de studenți în medie școlarizați an de an, urmată de 1980-1989 (3410 studenți) și, cu aproape de două ori mai puțini studenți, 1960-1969 (1747 studenți)⁵⁵.

Informații interesante ne relevă și analiza datelor statistice privitoare la numărul absolvenților din *medfar*. Au fost în medie 2065 de absolvenți ai *medfar* care au reprezentat aproximativ 10,15% din totalul anual al absolvenților din învățământul superior românesc. Cel mai mare număr de absolvenți ai *medfar* a fost înregistrat în anul 1981, 4263 absolvenți, dar cea mai însemnată pondere a absolvenților de *medfar* în totalul absolvenților a fost atinsă la începutul intervalului analizat, 23,29% în anul 1949.

Analizând pe decade numărul absolvenților, trebuie menționat că cea mai importantă decadă a fost 1980-1989 (3420 de absolvenți în medie), 1970-1979 (2186) și la o mică diferență una de cealaltă, 1960-1969 (1360) și 1950-1959 (1356). În total, în perioada 1948-1989, din cei 957048 absolvenți ai învățământului superior românesc, 86725 au fost absolvenți ai *medfar*, ceea ce ne arată că 9.06% din absolvenții învățământului superior românesc din perioada comunistă erau absolvenți de *medfar*.

Tabelul 2. Numărul absolvenților din învățământul superior medico-farmaceutic (MF) și ponderea (%) acestora în totalul studenților (T)

Anul	MF	T	%	Anul	MF	T	%
1948	1542	7814	19.73	1969	1530	24471	6.25
1949	1951	8374	23.29	1970	1569	28840	5.44
1950	1665	9510	17.50	1971	1629	35149	4.63

⁵⁵ În ceea ce privește mediile de studenți înscriși în anul I, amintim și că la un moment dat a fost realizată o lucrare în care erau amintiți ce factori trebuiau să fie luați în considerare pentru stabilirea minimumului necesar de studenți an de an, și care în 1957 era fixat la 1100 studenți: procentul de înlocuire anuală a medicilor, asigurarea cu medici a excedentului natural al populației, îmbunătățirea indicelui de asigurare cu medici a populației, procentul de pierderi în timpul celor 6 ani de școlaritate ai unui contingent de studenți, minimum 10% (Andrei Kelemen, *Organizarea și metodologia învățământului medical în RPR. Autoreferatul disertației pentru obținerea titlului de candidat în științe medicale*, București, 1957, p. 7).

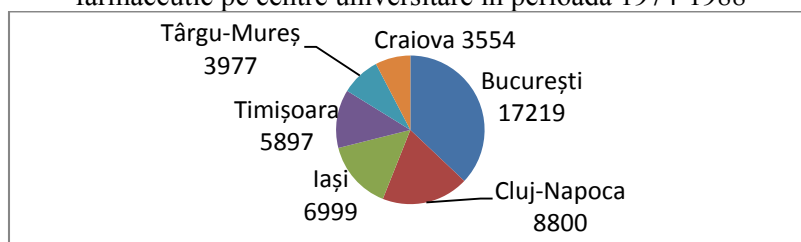
1951	1228	7555	16.25	1972	1991	31547	6.31
1952	1613	10984	14.68	1973	1605	30301	5.29
1953	935	12379	7.55	1974	1620	28899	5.60
1954	949	8163	11.62	1975	1978	30839	6.41
1955	955	11274	8.47	1976	2513	32507	7.73
1956	1119	11829	9.45	1977	2671	33909	7.87
1957	1498	12047	12.43	1978	2842	35329	8.04
1958	1723	10948	15.73	1979	3447	37834	9.11
1959	1880	10896	17.25	1980	3822	38615	9.89
1960	1796	10296	17.44	1981	4263	39049	10.91
1961	1268	11114	11.40	1982	3531	35876	9.84
1962	920	11673	7.88	1983	3722	37011	10.05
1963	778	14269	5.45	1984	3528	33669	10.47
1964	1169	19503	5.99	1985	3435	30643	11.20
1965	1473	22589	6.52	1986	3292	28122	11.70
1966	1593	21742	7.32	1987	2920	28894	10.10
1967	1588	22852	6.94	1988	2912	27703	10.51
1968	1483	23917	6.20	1989	2779	28113	9.88

Sursa: *** *Învățământul în România-date statistice*, București, 1996, p. 105.

Situația pe centre universitare în perioada 1974-1988 ne arată că din cei 46446 absolvenți de *medfar*, 37% absolviseră Institutul Medico-Farmaceutic din București, aproape 19% erau absolvenți ai centrului universitar clujean, 15% ai celui ieșean și restul erau în ordine din Timișoara, Târgu Mureș și Craiova. Trebuie remarcat numărul mare de absolvenți din Craiova, un centru relativ tânăr față de celelalte (1970 față de 1948) și, valabil pentru toate institutele, numărul mai mare de absolvenți începând cu anii 1970⁵⁶.

⁵⁶ Din stenograma ședinței Secretariatului CC al PCR din 6 iulie 1971, aflăm că Nicolae Ceaușescu dădea de înțeles, pe baza statisticilor internaționale consultate, că ar trebui mai puțini absolvenți medici și farmaciști: „Mi se pare că trebuie văzut mai bine pentru că pe baza acestei statistici noi la medici stăm foarte bine” (ANIC, fond CC al PCR – Secția Cancelarie, dosar 78/1971, f. 88, 90). Din stenograma ședinței Biroului Permanent al Comitetului Politic Executiv din 6 iunie 1977 aflăm că Ceaușescu milita în continuare pentru scăderea numărului de absolvenți la unele specializări, dar cu anumite limite: „Eu cred că în orice caz sub 2000 nu putem scade la medici. Sigur, nu putem să menținem ritmul de 2760; la stomatologie trebuie văzut dacă scădem. De asemenea, la farmaciști trebuie să

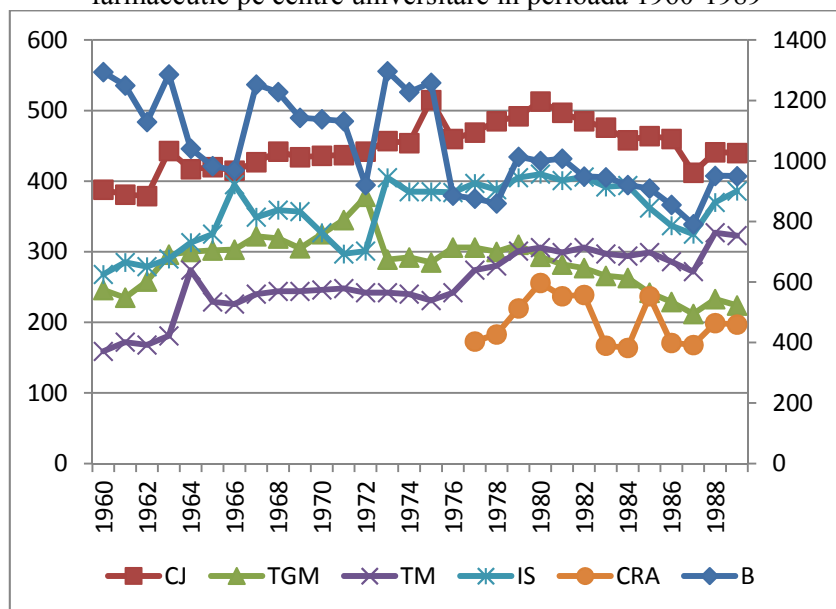
Figura 5. Numărul de absolvenți din învățământul superior medico-farmaceutic pe centre universitare în perioada 1974-1988



Sursa: AINS, *Învățământul superior la sfârșitul anului universitar 1974/1975-1988/1989*.

Evoluția numărului de cadre didactice este și el un indicator statistic ce nu trebuie ocolit atunci când analizăm dezvoltarea *medfar*.

Figura 6. Numărul de cadre didactice din învățământul superior medico-farmaceutic pe centre universitare în perioada 1960-1989



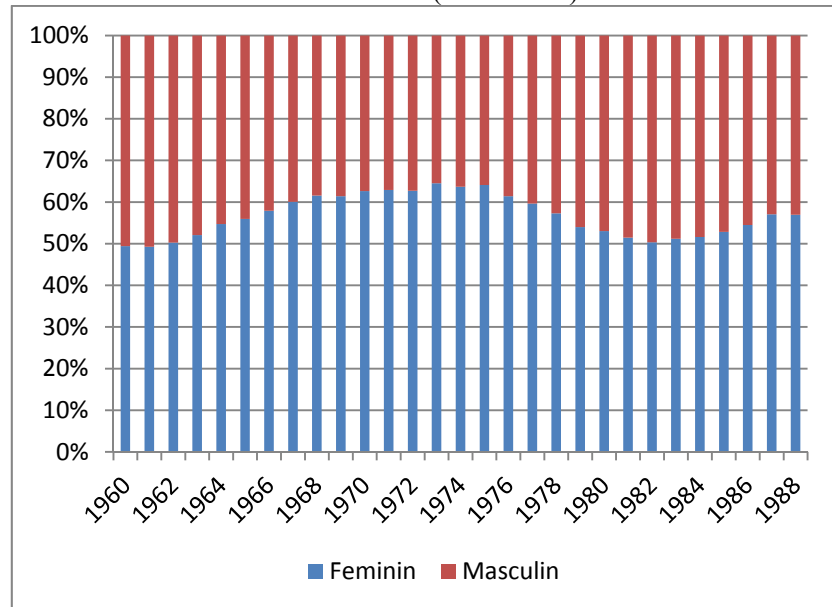
vedem pentru că s-a modificat această necesitate. Acum, tovarăși, medicamentele se fac în industria de medicamente, deci le avem acolo și aceștia nu mai au rolul care îl aveau în trecut. Dar la medici să facem așa cum am spus și să vedem și la stomatologie. La medici în jurul lui 2000” (ANIC, fond CC al PCR – Secția Cancelarie, dosar 64/1977, f. 40).

Surse: AINS, *Învățământul superior la începutul anului universitar 1960/1961-1988/1989* (ANIC, fond CC al PCR – Secția Propagandă și Agitație, dosar 117/1989, f. 54-56).

Din graficul anterior, în care am prezentat numărul de cadre didactice pe centre universitare (pentru Craiova doar începând cu 1977) putem să observăm fluctuații mai mari doar în ceea ce privește centrul bucureștean. Altfel, trebuie spus că în perioada analizată numărul maximum de cadre didactice a fost cel din anul 1980 (2778) și minimum în 1987 (2180), cu o medie de 2474 cadre didactice.

În final ne vor mai reține atenția trei indicatori statistici importanți. Primul vizează proporția pe genuri a studenților înscriși în *medfar*. În medie, 56,70% din totalul studenților erau de gen feminin, cu un maximum atins în 1973, de 64,51% din totalul studenților. Din prelucrarea datelor statistice se remarcă decada 1970-1979, când 61,28% din totalul studenților erau de gen feminin. În consecință, studenții din *medfar* erau în majoritate de gen feminin fără însă să fie cazul unei majorități „detașate”.

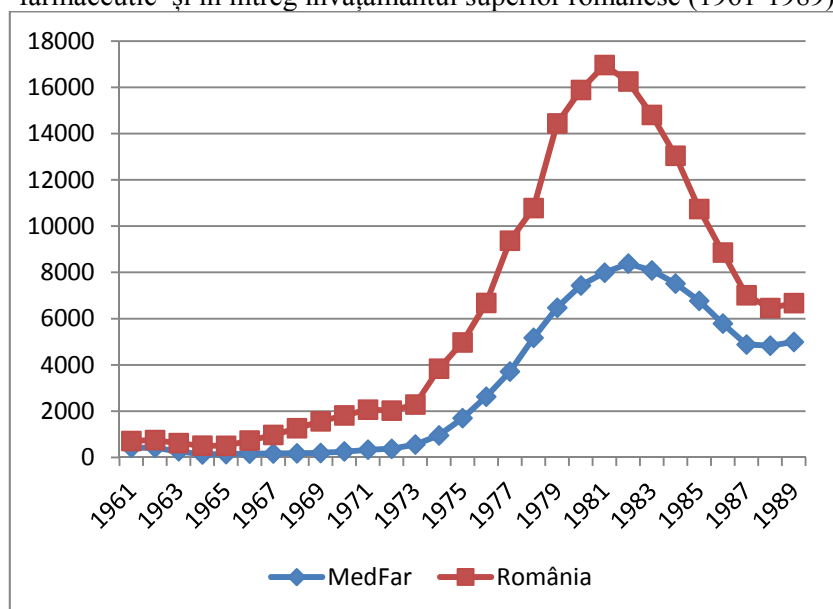
Figura 7. Proporția pe genuri a studenților înscriși în învățământul medico-farmaceutic (1960-1988)



Sursa: AINS, *Învățământul superior la începutul anului universitar 1960/1961-1988/1989*.

Al doilea indicator se dovedește la fel de important: numărul de studenți străini.

Figura 8. Numărul de studenți străini înscriși în învățământul medico-farmaceutic și în întreg învățământul superior românesc (1961-1989)



Surse: AINS, *Învățământul superior la începutul anului universitar 1961/1962-1988/1989* (ANIC, fond CC al PCR – Secția Propagandă și Agitație, dosar 117/1989, f. 14v, 16, 19v, 20, 23, 28).

În perioada analizată au fost în medie 3135 de studenți străini înscriși anual în *medfar*, o valoare impresionată, cu un maximum înregistrat în anul 1982, 8377 studenți străini. Dacă între 1961 și 1969 au fost în medie doar 231 de studenți străini în *medfar*, în perioada 1970-1975 ei au înregistrat o creștere „explozivă”, de peste 9 ori, ajungând la o medie de 2215. O creștere mai puțin importantă, de doar 3 ori față de perioada anterioară, a fost înregistrată între 1980-1989, dar o creștere de la precedenta cotă, care înseamnă că în medie s-a ajuns la 6667 studenți străini în *medfar*! În consecință, studenții străini din *medfar* au reprezentat în medie 40,95% din totalul studenților străini veniți la studiu în România (cu un record de aproape trei sferturi din totalul studenților străini în anii 1988 și 1989). Practic, *medfar* era principalul sector din învățământul superior sub raportul prezenței studenților străini la studiu în România (în medie au fost 6295 studenți străini în perioada 1961-1989, cu un maximum în 1981: 16962). Cea mai mare atractivitate a învățământului superior românesc pentru studenții străini a fost în perioada 1978-1985 (în fiecare an din acest interval fiind peste 10.000 de studenți străini la studii în România, din care peste 5000 de studenți la *medfar*, incluzând aici și anul 1986).

Cu siguranță că cifra ridicată de studenți străini din *medfar* explică numărul mare de studenți din *medfar*, chiar și în anii 1980, altfel perioada a fost marcată de o scădere a numărului de studenți în întreg învățământul superior românesc. Faptul că majoritatea acestor studenți străini veneau la studii în România pe cont propriu, achitând astfel taxele de studiu, nu putea decât să convină de minune unui regim politic aflat într-o situație inițial delicată, ulterior catastrofală din punct de vedere economic⁵⁷.

Ultimul indicator în analiză este rata de creștere a absolvenților din *medfar*, prin analizarea perioadei 1950-1989, facilitată prin gruparea în serii de câte 5 ani.

Tabelul 3. Rata de creștere a absolvenților în perioada 1950-1989

Perioada	Totalul absolvenților	Rata de creștere (%)
1950-1954	6390	-
1955-1959	7175	12,28
1960-1964	5931	-17,33
1965-1969	7667	29,26
1970-1974	8414	9,74
1975-1979	13451	59,86
1980-1984	18866	40,25
1985-1989	15338	-18,7

Sursa: prelucrări statistice ale autorului pe baza datelor preluate din ***
Învățământul în România-date statistice, București, 1996, p. 105.

Din tabel se deduc trei perioade importante de creștere, cea mai semnificativă fiind perioada 1975-1979 față de 1970-1974. De asemenea, au fost înregistrate și două perioade cu rate de creșteri negative. La nivel general, se confirmă o dezvoltare importantă a *medfar*, prin formarea unui număr semnificativ de specialiști pentru sistemul de sănătate. Perioada 1975-1984 a fost cea mai semnificativă în tot acest proces, cu un maximum în anul 1975-1979 (59,86%).

Concluzii

Învățământul superior de medicină și farmacie a cunoscut după 1948 o dezvoltare în ceea ce privește numărul de studenți și de absolvenți formați. De asemenea, au fost stabilite 6 centre universitare importante la

⁵⁷ Situația studenților străini în învățământul superior medico-farmaceutic va fi analizată pe larg într-un viitor studiu, pentru că problema acestora are implicații în variate domenii și ajută la înțelegerea anumitor comportamente organizatorice în învățământul superior și nu numai.

București, Cluj-Napoca, Iași, Timișoara, Târgu Mureș și Craiova, ultimul înființat în 1970. Dintre acestea, doar Timișoara și-a menținut pe tot parcursul perioadei 1948-1989 denumirea de Institut de Medicină, fiindcă nu includea Facultatea de Farmacie și doar la Craiova exista singurul centru de învățământ cu Facultatea de Medicină care nu era inclusă într-un institut specializat. De asemenea, mai trebuie spus că au existat patru specializări importante: medicină generală, pediatrie, stomatologie și farmacie, grupate din 1974 în profile de specializare corespunzătoare (medicina înglobând medicină generală și pediatrie).

În evoluția structurală a instituțiilor de învățământ medico-farmaceutic se disting patru perioade importante: înființare (din 1948), contracție (de la mijlocul anilor 1950), dezvoltare (de la mijlocul anilor 1960) și din nou contracție (din 1986).

Din punct de vedere statistic, apar foarte multe concluzii interesante care pot fi prezentate. În primul rând, studenții din învățământul medico-farmaceutic au reprezentat în general peste 10% din totalul studenților din România. Cel mai important centru universitar în domeniu a fost București, iar cea mai importantă specializare din punctul de vedere al studenților înscriși a fost medicină generală (în perioada 1979-1985 erau chiar 70% din studenții învățământului medico-farmaceutic).

Alți indicatori statistici ne relevă noi aspecte interesante: cea mai mare cifră de școlarizare a fost înregistrată în anul 1976, 4897 studenți; cel mai important număr de absolvenți a fost în 1981, 4263 absolvenți; peste 9% din totalul absolvenților de învățământ superior românesc din perioada 1948-1989 erau medici și farmaciști. Aici trebuie spus și că cea mai importantă decadă a fost 1980-1989, atunci când în medie au fost 3420 de absolvenți, cu siguranță un efect întârziat al cifrelor de școlarizare mari din anii precedenți, la care și atractivitatea învățământului superior medico-farmaceutic românesc pentru studenții străini a avut o contribuție mare. Alte prelucrări statistice au susținut noi puncte de întărire a argumentației că perioada după 1948, în special 1975-1985, a fost una de dezvoltare a învățământului superior medico-farmaceutic din punct de vedere statistic, posibilă și ca urmare a unei stabilități instituționale creată în cele 6 centre universitare care au susținut la rândul lor procesul de formare a cadrelor specializate pentru sistemul de sănătate românesc.

*The Romanian Higher Education of Medicine and Pharmacy
(1948-1989)*

(Summary)

Keywords: *communism, higher education, medicine, pharmacy, statistics*

After 1948 and the Reform of Education, the system of education entered a new era of many changes and a general development. This was the case of higher education (more students, more graduates, different new specializations introduced, new institutions and new types of higher education established). In general, it was also the case of medicine and pharmacy higher education, although according to its specifics: only a new centre established (Craiova), an increased number of students and graduates (also a trend kept in the period of '80s, especially due to the attractiveness to foreign students and against the general trend of most types of higher education in that period). The used statistics show us many other important aspects of this development, a golden era from the point of view of graduates, between 1975-1984, but based on previous high number of enlisted students especially in decade 1970-1979, a preponderance of female students, the lead role of Bucharest and its Institute of Medicine and Pharmacy and also, among specializations, of general medicine.

