

*Un manuscris inedit despre cercetările efectuate la Cucuteni în 1895**

VASILICA ASANDEI

Cuvinte cheie: Cucuteni, săpături arheologice, 1895, raport

În fondul Ministerului Cultelor și al Instrucțiunii Publice de la Arhivele Naționale ale României, dosarul 182/1897, f. 247-279, se află un raport inedit privitor la săpăturile întreprinse în 1895 la Cucuteni (județul Iași) de către doi dintre primii cercetători ai acestei așezări preistorice, respectiv profesorii de istorie Neculai Beldiceanu¹ și Grigore C. Buțureanu² din Iași.

Amenajarea unui muzeu dedicat civilizației Cucuteni în cadrul actualului Muzeu al Universității „Alexandru Ioan Cuza” din Iași necesită și o intensificare a eforturilor de cunoaștere a primelor investigații arheologice consacrate eneoliticului moldovenesc. Deși istoricul cercetării este cunoscut în linii generale, începând cu descoperirea stațiunii eponime, în anul 1884, persistă încă numeroase incertitudini privitoare la explorările de pionierat. Pe lângă cronologia săpăturilor și biografiile inițiatorilor, rămân de precizat sursele financiare ale acestor investigații și, mai ales, rezultatele obținute. Raportul întocmit în anul 1895 de către cei doi pasionați arheologi are rolul de a aduce date noi și detalii despre o cercetare puțin cunoscută până în prezent³. Materialul

* Pe această cale, mulțumesc domnului profesor Bogdan-Petru Maleon pentru amabilitatea cu care mi-a pus la dispoziție o fotocopie a acestui document, în vederea cercetării și publicării.

¹ N. Beldiceanu (1844-1896) a fost profesor de istorie la Gimnaziul „Ștefan cel Mare” din Iași, începând din anul 1885, fiind cunoscut și ca poet. Pasiunea pentru trecut l-a îndemnat să realizeze cercetări arheologice, în urma cărora a procurat un mare număr din obiectele preistorice (Lelia Nicolescu, *Beldicenii*, Editura Casa Cărții de Știință, Cluj-Napoca, 2010, p. 14-29).

² Grigore C. Buțureanu (1855-1907) și-a început cariera ca profesor de istorie în anul 1878, la Piatra- Neamț. Aceasta a fost continuată, din anul 1880, la câteva școli și licee din Iași: Școala Normală „Vasile Lupu”, Școala Normală de Fete din Iași, Liceul Național, Liceul Internat, Institutele Unite și „Liceul Nou de Domnișoare” (A. D. Atanasiu, „Către cititori”, în *Arhiva Societății Științifice și Literare din Iași*, XXV, 1914, p. XIV-XV).

³ Mădălin-Cornel Văleanu, „Descoperirile de la Cucuteni și Societatea de Medici și Naturaliști din Iași (1884-1891)”, în *Studii de preistorie*, 3, 2006, p. 199-213; vezi și forma rezumativă a acestui studiu în *Cronica*, an XLI, nr. 1563, 3 martie 2006, p. 2-3.

la care facem trimitere reprezintă o dare de seamă despre utilizarea unui fond pus la dispoziția lui Neculai Beldiceanu și Grigore C. Buțureanu de către Ministrul Cultelor și al Instrucțiunii pentru efectuarea de cercetări arheologice în anul 1895. Redactarea raportului s-a realizat în urma cercetărilor efectuate la Cucuteni, prin care s-au descoperit numeroase vestigii, acestea trebuind să fie puse în valoare și completate prin noi cercetări. Prin acest raport avem prima relatare explicită asupra rezultatelor acestora.

După primele săpături pe care le-a întreprins la Cucuteni, în 1885, Neculai Beldiceanu, având nevoie de fonduri pentru continuarea cercetărilor, l-a asociat în 1887 pe Grigore C. Buțureanu. Între cei doi s-a legat o prietenie și o colaborare durabilă, care a facilitat continuarea explorărilor arheologice la Cucuteni. Grigore C. Buțureanu a început prin a se documenta cu privire la natura descoperirilor, muncă pe care a întreprins-o timp de aproximativ un an, devenind, în același timp, membru în Societatea de Medici și Naturaliști din Iași, unde Neculai Beldiceanu activa deja. Pe lângă materialele rezultate din propriile săpături, cei doi au studiat și o colecție de antichități de la Cucuteni, cumpărată de Neculai Beldiceanu de la anticarii Șaraga, cu suma de 1000 de lei⁴. Cei doi profesori au extins cercetările de teren și la alte stațiuni preistorice din Moldova, pentru a-și compara observațiile de la Cucuteni. Din păcate, Societatea de Medici și Naturaliști nu a putut sprijini financiar săpăturile arheologice de la Cucuteni.

Din acest motiv, Grigore C. Buțureanu și Neculai Beldiceanu, împreună cu Eugeniu Rizu, O. Botez și T. Codrescu au pus bazele unei noi societăți, la Iași, în toamna anului 1888, numită Societatea Științifică și Literară, al cărui președinte a fost profesorul paleontolog Grigore Cobălcescu. Din păcate, Grigore Cobălcescu nu a acordat atenție vestigiilor descoperite la Cucuteni, deoarece credea că acestea aparțin unei perioade mult mai vechi și, în consecință, n-ar fi prezentat importanță deosebită pentru cunoașterea preistoriei⁵. În acest context se părea că autorii inițiativei de explorare sistematică a stațiunii de la Cucuteni nu vor găsi resursele bănești necesare începerii cercetărilor, după cum transpare chiar din mărturia lui Grigore C. Buțureanu, care ajunsese să creadă că proiectul lor nu reprezintă „decât o continuă încercare și care nu putea să aducă alt rezultat decât pierderea de bani și muncă zadarnică”⁶.

⁴ Panait I. Panait, „Începuturile cercetării culturii Cucuteni reflectate în izvoare arhivistice bucuștene”, în *Revista muzeelor și monumentelor*, seria Muzeu, 4, 1982, p. 65.

⁵ Mircea Petrescu-Dîmbovița, Mădălin-Cornel Văleanu, *Cucuteni-Cetățuie. Săpăturile din anii 1961-1966. Monografie arheologică*, Piatra-Neamț, 2004, p. 16.

⁶ Grigore C. Buțureanu, „Notiță asupra săpăturilor și cercetărilor făcute la Cucuteni”, în *Arhiva Societății Științifice și Literare din Iași*, I, 1889-1890, p. 226.

Cu toate acestea, Grigore C. Buțureanu a participat, pe propria cheltuială, la cel de-al X-lea Congres Internațional de Antropologie și Arheologie Preistorică de la Paris din 1889, unde a prezentat o comunicare despre rezultatele cercetărilor de la Cucuteni, publicată, după doi ani, în volumul dedicat Congresului⁷. Tot în anul 1889, Buțureanu a publicat această comunicare la Iași, în limba română⁸.

Pentru a procura fondurile necesare întreprinderii săpăturilor, Neculai Beldiceanu, la îndemnul lui Grigore C. Buțureanu, a vândut, în 1890, Muzeului de Antichități din București colecția personală de piese arheologice (cu un număr de 564 piese), primind suma de 2500 lei⁹. În 1897, același muzeu a preluat și colecția de arheologie preistorică a profesorului Buțureanu, evaluarea fiind făcută de Grigore Tocilescu și Teohari Antonescu¹⁰.

Dorința de a face cunoscute preocupările lor, dar și necesitatea de a atrage fonduri i-au determinat pe cei doi pasionați să susțină o serie de prelegeri și cursuri pe teme de istorie în cadrul „Societății Științifice și Literare din Iași”¹¹. Lipsa banilor a făcut ca soluția să vină din partea lui Grigore C. Buțureanu, care a finanțat cu suma de 1000 lei săpăturile, urmând să restituie cu dobândă banii împrumutați. Neculai Beldiceanu a condus săpăturile propriu-zise, iar Grigore C. Buțureanu a studiat materialul prelevat. Aceste fonduri au fost repede epuizate, fiind executată doar o secțiune în situl de la Cucuteni. Buțureanu a apelat la A. D. Xenopol, pentru ca acesta să obțină fonduri de la Academia Română, însă fără succes, deoarece nu existau resursele necesare. În aceste condiții cei doi arheologi au fost nevoiți să întrerupă lucrările¹². La 18 septembrie 1892, în cadrul unei ședințe a Societății, Neculai Beldiceanu a comunicat membrilor rezultatele cercetărilor, precizând că acestea au fost efectuate pe propria sa

⁷ Grigore C. Butzureano, „Notes sur Coucuteni et plusieurs autres stations de la Moldavie du Nord”, în *Congrès International d'Anthropologie et d'Archéologie Préhistoriques. Compte-rendu de la dixième session à Paris 1889*, Paris, 1891, p. 299-307; Nicolae Ursulescu, Mădălin-Cornel Văleanu, „Debutul culturii Cucuteni în arheologia europeană”, în *Dimensiunea europeană a civilizației neolitice est-carpătice* (ed. Nicolae Ursulescu), Iași, 2007, p. 21-62.

⁸ Grigore C. Buțureanu, *op. cit.*, 1889, p. 257-271.

⁹ *Ibidem*, p. 268-269; Panait I. Panait, *op. cit.*, p. 68-69.

¹⁰ Arhivele Naționale ale României, fond Ministerul Cultelor și al Instrucțiunii Publice (în continuare Ministerul), 182/1897, f. 173r.v.

¹¹ Aceste cursuri au fost prezentate, în anul 1891, de Neculai Beldiceanu (cu tema *Preistorie*) și Grigore C. Buțureanu (un curs de *Istoria civilizației*, cu 8 lecții), vezi A. D. Atanasiu, *op. cit.*, p. XII; I. Andrieșescu, „O pagină din istoria arheologiei preistorice în România: Gr. Buțureanu și introducerea sa la Preistoria în România. Studiu de arheologie preistorică și etnografie”, în *Revista de preistorie și antichități naționale*, an I, nr. 1, sept. 1937, p. 18.

¹² A. D. Atanasiu, *op. cit.*, p. XIV.

cheltuială și că, din cauza lipsei fondurilor, nu mai pot continua, cerând ajutorul participanților.

Grigore C. Buțureanu nu și-a pierdut speranța și în anul 1894 s-a adresat lui Take Ionescu, pe atunci ministru al Instrucțiunii Publice, prezentându-i stadiul săpăturilor arheologice. Ministrul l-a însărcinat pe Ștefan Vârgolici, inspector general al învățământului secundar, să întocmească un raport privind situația semnalată de Buțureanu. Putem presupune că referatul întocmit a fost unul favorabil, deoarece în bugetul Ministerului pentru anul 1895 a fost prevăzută suma de 5000 de lei pentru cercetările preistorice din Moldova¹³. Din acest fond au fost efectuate și câteva sondaje în așezările preistorice de la Răbâia, Rafaila și Epureni (jud. Vaslui), dar partea principală a sumei a fost alocată pentru săpăturile de la Cucuteni¹⁴. Cu aceste resurse Neculai Beldiceanu și Grigore C. Buțureanu au reluat, în 1895, cercetările la Cucuteni, după procurarea instrumentelor necesare (un aparat de fotografiat, aparate de precizie, instrumente de săpat) și plata suplinitorului lui Beldiceanu, care a supravegheat lucrările și a notat rezultatele¹⁵. Rezultatul a constat în decopertarea unei jumătăți din stațiunea de pe Cetățuia. Printre materialele descoperite în acel an se numără și cinci schelete umane, din care unul aproape întreg, care a fost fotografiat *in situ* de către dr. Obreja, profesor din București. Aceste schelete au fost considerate preistorice de către antropologul elvețian E. Pittard, ulterior fiind predate Muzeului din Iași¹⁶.

Raportul, care a fost adresat Ministerului de resort după această campanie de săpături, se găsește în manuscris la Arhivele Naționale ale României, în fondul Ministerul Cultelor și al Instrucțiunii Publice, dosar 182/1897, cuprinzând filele de la 247 la 279. Textul este ilustrat prin 30 de fotografii și desene, precum și două planuri ale secțiunii cercetate. Scrisul caligrafic al manuscrisului a permis citirea și transcrierea integrală a textului.

Raportul a fost organizat în patru capitole, fiecare având mai multe diviziuni, care oferă explicații despre descoperirile realizate. După un scurt istoric al descoperirii și cercetării așezării preistorice, prezentat în primul capitol,

¹³ Ministerul, 430/1896, f. 1; I. Andrieșescu, *op. cit.*, p. 20.

¹⁴ Din suma de 5000 lei alocată pentru săpăturile de la Cucuteni s-au acordat, în avans, 2860 lei pentru începerea lucrărilor. Acești bani au fost folosiți, în prima parte a campaniei, la efectuarea mai multor sondaje și săpături, în localitățile menționate (Ministerul, 676/1895, f. 4).

¹⁵ Din actele justificative trimise de Gr. C. Buțureanu, Ministerului Instrucțiunii Publice reiese că: 1500 lei au folosit la cheltuielile de săpături, în primul trimestru, 500 lei pentru aparatul de fotografiat, 300 lei pentru aparate de precizie, 200 lei instrumente de săpat și 360 lei plata suplinitorului lui Beldiceanu (profesor la gimnaziul Ștefan cel Mare din Iași) (*Ibidem*, 676/1895, f. 1, 9).

¹⁶ A. D. Atanasiu, *op. cit.*, p. XIV.

în cel de-al doilea a fost realizată localizarea geografică detaliată și s-a arătat maniera sistematică în care au fost efectuate cercetările la Cucuteni. Descrierea vestigiilor descoperite ocupă cea mai mare parte a textului – capitolul al treilea –, în cadrul căruia sunt prezentate descoperirile în funcție de materialul din care au fost prelucrate, precum și după utilitatea lor (instrumente de piatră, lut și os, vase de ceramică, idoli antropomorfi și zoomorfi, schelete de oameni, oase și coarne de animale, resturi vegetale, cenușa și cărbunii etc.). În încheiere, autorii au stabilit apartenența descoperirilor la epoca pietrei șlefuite. Această atribuire s-a realizat pe baza uneltelor și a vaselor de ceramică, fiind luate în discuție similitudinile descoperirilor de la Cucuteni cu formele și motivele pictate și incizate ale ceramicii din Grecia, Germania, Franța, Spania, Anglia etc. Munca celor doi arheologi amatori a fost riguroasă, după cum o dovedesc concluziile, apropiate celor exprimate de specialiștii care vor cerceta în anii următori această enigmatică civilizație preistorică. Totuși, clasificarea artefactelor din anul 1895 nu a condus și la stabilirea periodizării descoperirilor de la Cucuteni, operațiune realizată pentru prima dată de arheologul german Hubert Schmidt, în urma cercetărilor întreprinse aici în anii 1909 și 1910.

An Inedited Manuscript on the Archeological Research at Cucuteni in 1895

(Summary)

Keywords: Cucuteni, archeological research, 1895, account

An inedited account on the archeological research undertaken at Cucuteni (county of Iași) in 1895 by two amateur archeologists, the history teachers Neculai Beldiceanu and Grigore C. Buțureanu in Iași is to be found in the Romanian National Archives, the fund of the Ministry of Cults and Public Instruction, file 182/1897, pages 247-279.

The account, written in 1895, reveals new data and details on a less known research on the most famous civilizations belonging to the Romanian Eneolithic. The text is an account on the usage of the fund placed at the two's disposal by the Ministry of Instruction. The record also contains 30 images and drawings, as well as two plans of the researched area.

[f. 247]

Raport

asupra săpăturilor preistorice din anul 1895-96 și în special asupra acelor făcute la Cucuteni Jud. Iași¹⁷.

[f. 248]

Iași, 1895 Decemvre 26

Domnule Ministru,

Închizindu-să sezonul săpăturilor pentru cercetarea stațiunelor preistorice anul financiar 1895-96; și în marginele creditului de 5,000 lei ce ni s-a încredințat pentru săpături preistorice; cu deosăbit respect venim a Vă da samă de mersul lucrărilor și rezultatele dobândite.

Nu avem pretențiunea de a Vă prezenta un studiu, pentru care să cere timp mai îndelungat, ci numai un raport științific bazat pe obiectele dezsmormintate; iar pentru mai bună înțelegere a celor spuse, am intercalat și câteva figuri, luate în fotografii de noi în mărimi naturale sau reduse. – Cât privește pentru studiul amănunțit al stațiunii Cucuteni, lucrările pregătitoare le-am început și sperăm să-l putem duce la sfârșit. –

Importanța cea mai mare în studiul stațiunelor preistorice cunoscute de noi până acum, având-o stațiunea Cucuteni, ne-am propus să începem lucrările la această stațiune; însă ea aflându-să pe proprietate particulară, am căutat mai întâi să căpătăm învoirea D-lui proprietar [f. 249] I. Zarifopol; iar până atunci am întreprins câte-va cercetări izolate, pentru a ne încredința, dacă cele aduse la cunoștința noastră asupra stațiunelor din alte județe sunt întemeete.

Ast-feliu s-au întreprins câte-va sondage, precum:

La Răbîia în județul Falciu, unde s-au constatat prezența unor șanțuri și întărituri, care spre a fi determinate, au nevoie de săpături, de vreme ce mare parte din ele sunt dărîmate și astupate; s-au găsit hîrburi de oale cu o pastă omogenă și lucrate cu roata, nu s-au putut face săpături sistematice, fiind ploii îndelungate.

La Rafaila în județul Vaslui, unde mai dinainte s-au întreprins săpături, acum s-a făcut o fîntînă lîngă vechile săpături; din această săpătură s-a extras un

¹⁷ Transcrierea documentului a păstrat integral ortografia folosită de autorii raportului, ca și particularitățile lor lingvistice. Acolo unde au existat lipsuri evidente, am trecut completările necesare între paranteze drepte. Tot cu paranteze drepte a fost indicat numărul fiecărei noi file. Figurile și planurile au fost plasate la sfârșitul documentului, păstrând numerotarea din text. Deși raportul este semnat de ambii arheologi amatori, totuși se pare că, cel puțin forma finală a redactării aparține lui Gr. C. Buțureanu.

vîrf de lance de bronz și un număr de hîrburi de oale cu culori șterse, pastă omogenă, bine arsă, cu figurațiuni în linii roșietice. – Nu s-au putut continua săpăturile din cauză că stațiunea să întinde pe pămîntul locuitorilor, pămînt cultivat și cu toate încercările noastre n-am fost în stare să ne putem înțālege cu locuitorii, pentru a putea face săpături pe el.

Stațiunea de la Rafaila prezintă o mare înșămăntate, căci după încercările făcute de noi acum trei ani, am putut estrage: un topor, 1 fîrf de săgeată, o fibulă mică și una mare cu multe arcuri în formă Halstadiană; toate acestea în bronz.

La Epurenii în județul Tutovei am dat peste o bogată stațiune cu numeroase hîrburi, din care unele cu o pastă mai grosolană, altele cu o pastă mai omogenă. N-am putut însă întreprinde săpăturile din cauza ploilor continue, care ne-au prins în drum cătră stațiune și a continuat mai multe zile.

În vreme cînd să făceau aceste sondaje, intervenisem prin Dl. Profesor Alex. Xenopol pentru a căpāta învoirea de a face săpături la [**f. 250**] Stațiunea Cucuteni.

Pe la jumătatea luni lui Mai 1895, căpātîndu-să învoirea din partea proprietarului moșiei Cucuteni Dl. I. Zarifopol, am prigătit toate cele trebuitoare pentru a face o săpătură sistematică și continuă și la 28 Mai s-au început lucrările, care au continuat, afară de mici întreruperi, pānā la cāderea iernei, sfîrșitul lui octomvre.

Materialul dezmormîntat din această stațiune este foarte bogat, pentru clasificarea și studiarea lui trebuiește un timp mai îndelungat; totuși vom încerca în mod sumar să facem o dare de samă cît să poate de conștiincioasă.

Stațiunea Cucuteni

I. Istoricul

Încă din anul 1884, cu ocaziunea estragerii petrei calcare pentru șosele din dealul Cucuteni, lucrătorii au dat peste hîrburi, ulcele, idoli și alte obiecte; pe unele din ele le-au adus lucrătorii în Iași și aici gāsindu-le profesorul N. Beldiceanu, s-a interesat de locul de unde au fost aduse și în curînd mergînd la fața locului, a făcut primele săpături. Tot în vara aceluia an¹⁸ a făcut săpături cu Dl. Butculescu, care l-a rugat ca să bine-voiască a-l însoți; cu această ocaziune s-au estras mai multe obiecte importante.

În 1887 Dl. Gr. Tocilescu a stăruit la Societatea de Medici și Naturaliști din Iași, ca să înșarcineze pe Dl. N. Beldiceanu de a continua săpăturile începute, în interesul acelei societăți.

¹⁸ În realitate, prima săpătură la Cucuteni a lui N. Beldiceanu, însoțit de D. Butculescu, a avut loc la 29 mai 1885 (Neculai Beldiceanu, „Antichitățile de la Cucuteni”, în *Revista pentru Istorie, Arheologie și Filologie*, III, vol. V, 1885, p. 187-192).

În 1892 după stăruințele D-lui Gr. C. Buțureanu, aceste săpături au fost din nou continuate de Dl. N. Beldiceanu în interesul Societății științifice [f. 251] și literare din Iași.

În anul 1895 după stăruințele D-lui Gr. C. Buțureanu și cu sprijinul Ministeriului Instrucțiunii Publice, Camera a înscris un credit de 5,000 lei, cu care Dl. N. Beldiceanu a continuat săpăturile la această stațiune, după cum să poate vedea în planul alăturat litera A.

II Stațiunea

Stațiunea Cucuteni să află pe moșia Cucuteni în margina cătră moșia Băiceni, în Comuna Băiceni, plasa Bahlui, județul Iași. Ea să află pe înălțimea unui deal, care din trei părți este abrupt și numai prin o parte să leagă cu alte înălțimi.

Locuitorii de prin prejur și mai ales acei din satul Băiceni îi dau numele de Cetățue.

În ziua de 25 iunie 1895 la oarele 2,45^m p.m. s-a luat înălțimea din vatra satului Băiceni cu barometrul Fortin, regulat după nivelul Mărei Mediterane, fiind termometrul la 25° și a dat înălțimea 74,0; în aceiași zi la 3 oare p.m fiind termometrul la 26° s-a luat înălțimea barometrică de pe dealul Cucuteni, unde e stațiunea, și a dat înălțimea 73,5.

După planul alăturat litera A orientațiunea este $S \leftarrow \begin{matrix} v \\ \updownarrow \\ o \end{matrix} \rightarrow N$, în care, linia VO este de 190 metri, iar NS este de 64 metri la mijloc, de 45 metri la estrămitatea O și de 87 metri la estrămitatea V (șanț).

În lucrarea anului acestuia săpăturile s-au făcut de la ost la vest, începîndu-să pe linia AB (vezi plan litera A) cătră centru pe o lungime de 55,40 metri. Pe linia sudică s-a săpat cătră estrămitatea ostică pe o linie de 84 m cu o lățime de 30 m, îngustîndu-să pînă la 7 m.

În afară de acropola A.B.C.D.E.F.G. să întinde pe o linie spre nord [f. 252] de 56 metri iar spre sud de 65 de metri, continuarea stațiunei cu urme de locuinți preistorice pînă în pădure.

În porțiunea A.B.C.D.E s-au găsit urmele a 15 locuinți, iar în porțiunea D.E.F.G. s-au găsit urmele a 7 locuinți (vezi planul litera A).

În porțiunea A.B.C.D.E s-au găsit 4 schelete, iar în porțiunea D.E.F.G. la o distanță de 40 metri de F.G. pe linia H.I. s-a găsit al cincilea schelet, care a fost fotografiat în pozițiunea găsită (vezi fotografia la punctul Schelete omeneshi), plan lit. B.

Dăm aici în fig. 1 o schiță de plan vertical A.B.C.D. în direcțiunea AR pe planul orizontal M.N. reprezentînd vatra satului Băiceni. În această schiță A reprezintă tăetura transversală a Cetățuei, iar B,C,D a dealurilor care să continue mai încolo spre satul Cucuteni.

Pe un plan orizontal paralel la bază fig. 2, dăm forma stațiunii, în care linia FG reprezintă lungimea de 190 metri, iar linia IK lărgimea de 64 metri, formînd în totul o suprafață cam de 13,000 metri pătrați. În partea despre sud-ost în direcțiunea X.Y stațiunea să prelungește cam pe o suprafață de 6,600 metri, unde să găsească resturi preistorice, ceea ce dovedește că stațiunea era încunjurată de locuinți. Pe de altă parte stațiunea forma o stațiune compactă, aceasta să dovedește prin aceea, că ea să desparte de restul [f. 253] celor alte locuinți prin un șanț m n care taie linia de unire a stațiunii de restul înconjurător.

Ca stratificațiune generală a stațiunii de la Cucuteni dăm o schemă, prin care reprezentăm o tăetură transversală pînă la bază, fig. 3, în care avem A B de o grosime de la 30 la 40 cm, formînd o pătură de pămînt arabil negru, amestecat pe ici colea cu hîrburi. Al doilea strat C D de o adîncime ce variază între 1m50 pînă la 2m alcătuit din pămînt negru amestecat în mare parte cu cenușă, lut ars, năsip, oase calcinate, hîrburi în stare de fuziune, cremene opace prin ardere; cărbuni, hîrburi, idoli, vase, oase, oase lucrate, arme, unelte și altele. Al treilea strat E F format dintr-o stratificațiune de Calcar și care formează baza întregului deal Cucuteni.

Din aceste 3 straturi acel mijlociu este acel ce are interes pentru cercetările noastre căci în el se găsesc resturile ce ne-au lăsat oamenii trăitori în vremi bătrîne prin acele părți.

De și stațiunea să numește de popor Cetățue, totuși ea nu ne înfățosează decît resturile unei stațiuni preistorice, fără zidiri în peatră, ci numai resturi de locuinți făcute în gard și lipite cu lut, care însă arzînd, s-au ruinat rîsipindu-să, fără a ne da de cît urmele acelor locuinți.

Că un foc mare a consumat stațiunea, să constate după cantitatea mare de cenușă și pămînt ars, care se întîlnește mai în tot pasul, formînd oare cum pete numeroase în suprafața stațiunii, pete mai mari sau mai mici, după cum și locuința era mai mare sau mai mică și cantitatea de lemn ce a ars fiind în aceeași măsură.

[f. 254]

III. Materialul găsit în stațiune.

Materialul găsit pînă acum în stațiunea de la Cucuteni este foarte bogat; pentru a ne putea da seama despre el, este de nevoie de a-l clasifica și anume:
1. Instrumente de peatră; 2 Instrumente de lut; 3 Instrumente de os; 4 Vase și

Hîrburi; 5 Idoli; 6 Schelete de oameni; 7 Oase de animale, coarne; 8 Pămînt cu resturi vegetale; 9 Hîrburi arse și 10 Cenușă cu cărbuni.

1. Instrumente de peatră sunt de 2 felii: Întîi în peatră șlefuită și servind ca instrumente sau pentru luptă, sau pentru nevoile casnice, precum: a) topoare, b) bardiiți, c) piluge, d) dălți și e) Cute. Aceste toate sunt făcute în mare parte din grez din țară și numai un număr mic din silex. Al doilea feliu de instrumente sunt cioplite, servind ca instrumente pentru luptă sau nevoile casnice, precum: a) vîrfuri de lanci, b) săgeți, c) cuțitașe, d) răzătoare etc., aceste toate sunt făcute din silex și foarte puține de grez.

Din peatră șlefuită:

a) Topoare de marimi variate avînd unele lungime până la 18^{cm}, și cu largimi până la 6^{cm}, care largime la unele să păstrează aceeași, altele precum fig. 4 mai late la gură sau cum e în fig. 5 unde lățimea este și mai pronunțată; aceste topoare să întrebuițau introducîndu-să în coadă și anume, să dispica coada, să introducea în dispicătură toporul și apoi să lega cu un curmei sau vînă de bou pentru a să fixa mai bine; alte topoare sunt mai mici și mai subțiri. Mai toate topoarele pe care le avem sunt de grez și multe din ele sunt foarte uzate, așa încît sunt știrbate și roase [f. 255] după cum să poate vîdea în fig. 5, prezentînd și așchieri pe suprafață. În această serie de topoare (s-au colectat 24 topoare) să poate observa cu ușurință formele treptate de dezvoltare a artei de fabricare a acestor unelte, ast-feliu, unele sunt simple așchii de grez așa cum să culeg din albia râului și numai puțin ascuțite la gură, lîngă acestea avem forme mai îngrijite prin șlefuire, făcute tot din așchii din albia rîurilor, apoi forme scoase din cioplirea directă a așchiilor de grez, fiind mai potrivite de a să prinde în coadă, și ajungînd până la forme foarte îngrijite atît ca aspect, cît mai ales ca șlefuire, și unele chiar prin o mare îngrijire a formei gurei și ascuțitul ei. În studiul început, vom dovedi cu figuri amanunțite acest progres al meșteșugului de a face topoare, aici numai căutăm să indicăm observațiunile noastre.

b) Bărdeți începînd cu lungimea de 6^{cm} și ajungînd să să scoabore până la 3^{cm}, sunt făcute din grez și puține din silex; toate sunt șlefuite. Aceste instrumente aveau de sigur o întrebuițare casnică; unele din ele sunt lucrate cu mare fineță și mai ales gura este atît de bine ascuțită, încît și asta-zi ar putea să aibă o întrebuițare în gospodăria noastră. S-au colectat 10 bucați.

c) Piluge de forma unor trunchiuri de con cu axa prelungită; partea mai voluminoasă este rotunjită la capăt și foarte tare roasă, dovadă că a avut multă întrebuițare; partea mai subțietă a instrumentului este bine rotunjită și șlefuită, așa încît putea cu ușurință fi ținută în mînă. Pilugele sunt făcute din grez încă din cel mai compact, cu forme îngrijite, servind a pisa cu ele grîne sau fructe, de aceia au [f. 256] și oare-care știrbături. S-au găsit 3 bucați.

d) Dălți de forme foarte regulate, ridicându-să pînă la lungimi de 16^{cm}, făcute din grez; din care, unele ascuțite numai pe o parte, iar altele pe două părți, după cum este fig. 6; ascuțișul este în deobște foarte bine lucrat, unele au o gură în formă rotundă ca un arc de cerc. Grezul din care sunt făcute este compact și foarte rezistent. S-au găsit 7 bucăți.

e) Cute sau polissoirs, au două forme: late și cilindrice; acele late sunt lucrate cu mai puțină îngrijire, la mijloc mai roase, din cauza îndelungatei întrebuințări; acele cilindrice sunt făcute în deobște din un grez foarte tare, bine șlefuite, iar la una din estrămități are o bortă prin care să poate introduce un fir, pentru a fi legat la gît sau la brîu pentru a nu să perde sau căzînd jos să să strice.

S-au găsit 2 bucăți, însă nici una completă, cu toate acestea ne pot reprezenta cele două tipuri caracteristice.

Din peatră cioplită:

a) Vîrfuri de lănci făcute din silex, de forme și mărimi variate, bine lucrate, cu dințarea sau barbelura foarte regulată, mai toate în forma unui triunghi isoscel, fără a avea gîtuitură la bază. Vîrfurile de lănci s-au găsit puține, avem complete 5.

b) Vîrfuri de săgeți făcute din silex, de forme variate sau a unor triunghiuri isoscele cu înălțimea pînă la 25^{mm} sau a unor triunghiuri echilaterale; cu o dințare foarte regulată; unele mici tare pînă la 12^{mm}. Vîrfuri de săgeți s-au găsit mai multe, avem complete 15.

c) Cuțițașe făcute din silex și numai cîte-va în grez compact, de lungimi variate, avînd unele din ele amîndouă laturile tăetoare cu [f. 257] ascuțișul la unele foarte bine dințat ca și un ferăs[tr]ău, la altele dinții la distanțe mai mari și dispuse neregulat; mai în deobște cu vîrful sau puțin curbat, sau cu o mică rîdicătură, de care să sprijinea degetul pentru a fi mai bine fixat cuțițașul în mînă.

S-au găsit 100 cuțițașe lucrate, unele întregi, altele numai bucăți, unele cu fețe lucii, altele cu fețe cioplite.

d) Răzătoare făcute din silex, de marimi variate, cu gura bine ascuțită și făcute din așchii prin o singură lovire, sau prin mai multe, ceia ce le dă și aspect variat, avînd sau o față lucie, sau o față așchiată.

Tot aici trebuie să punem și un număr de nucleoli din silex, material prigătit, pantru ca apoi din el să să facă vîrfuri de lănci, săgeți, cuțițașe sau răzătoare; unia din acești nucleoli sunt întregi și acoperiți în totul de o materie calcaroasă, alții sunt știrbați, semn că au fost supuși lucrării. S-au găsit 15 nucleoli.

Pe lîngă aceștia s-au găsit un număr mare de bucați de silex ca rămașiți din fabricațiune; de asemenea s-a găsit un număr mare de așchii de diferite dimensiuni, toate în silex.

Aceste resturi ne dovedesc, că în stațiunea de la Cucuteni era un atelier de fabricațiunea acestui feliu de instrumente în silex; căci așchiile și resturile de nucleoli sunt rămășiți din fabricațiune, iar nucleolii întregi ne dovedesc pregătirea și adunarea materialului, care avea apoi să fie supus fabricațiunii.

2. Instrumente de lut care servesc mai ales la trebuințele casnice, le împărțim în 4: a) greutăți, b) fusaiole, c) suveici și d) măргеle.

[f. 258] a) Greutăți toate făcute din lut, din o pastă puțin îngrijită și fără a fi arse la foc, au forme foarte variate; ast-feliu unele sunt rotunde turtite fig. 7 cu o bortă în mijloc, altele au forma unui trunchiu de con cu borta în direcțiunea axei, altele au forma unui trunchi de piramidă, iar altele a unui cilindru. S-au găsit un număr mare de ast-feliu de greutateți, avem 150 bucați întregi, afară de resturi.

Întrebuințarea acestor greutateți este bine cunoscută; ast-feliu unele, mai ales acele rotunde, erau întrebuințate la păscuit, aninându-să de năvod sau voloc, altele, cele trunchiate, serveau ca greutateți la țesut.

b) Fusaiole de aseminea făcute din lut și care au două forme: trunchiuri de con, străbătute prin axa lor de o bortă prin care să introducea bățul fusului fig. 8 și care în mare parte au incrustațiuni atât în fața bazei, cât și pe marginile ei; sunt însă și simple fără incrustațiuni. Avem fusaiole și de altă formă fig. 9 făcute din 2 trunchiuri de con suprapuse pe baza lor și care par a fi servit mai ales la torsul materiilor mai grosolane, de vreme ce bățul fusului era crapat și în crăpătură să introducea ascuțitul fusului; această formă să întâlnește însă prin excepțiune. S-au găsit 25 fusaiole întregi afară de bucați numeroase și sting[h]jere.

c) Suveici făcute din lut, unele avînd dimensiuni mari cam la 23^{cm} cu o bortă în mijlocul feței late, prin care să trecea firul de țesut; suveicile sunt făcute din o pastă omogenă și bine arse. Până acum nu s-a găsit o bucată întregă ci numai fragmente, aceasta din cauza fragilității mari, caci fiind late și subțiri în părți, la cea mai mică presiune pe suprafața lată, să rupe.

[f. 259] d) Măргеle făcute din lut, din o pastă omogenă și arsă în foc, au două forme: sau rotunde și cu o bortă prin mijloc, sau în forma a două trunchiuri de con suprapuse pe baze și străbătute în înălțimea lor prin o bortă. S-au găsit puține măргеle, abia 3; s-a mai găsit și o mărgea făcută din peatră roșietică foarte bine șlefuită.

Tot la instrumente în lut putem pune și niște discuri mici facute din lut, bine arse, cu un diametru cam de 50^{mm} avînd în centru o bortă, fără a se cunoaște întrebuințarea.

3. Instrumente în os, sunt destul de numeroase în stațiunea Cucuteni, le vom împărți în 3: a) Ciocane, b) răzătoare și c) sule.

a) Ciocane făcute în mare parte din corn de cerb, sunt puține făcute din os. În ceia ce privește forma și mărimea sunt foarte variate; ast-feliu, unele sunt

făcute din partea de jos a cornului păstrînd chiar creșterile naturale de aplicare pe cranii, avînd la mijloc o bortă, fig. 10, în care să introducea coada ciocanului, nu are pe el alte cioplituri, de cît tăetura din partea superioară, prin care s-a dispărît din lungimea cornului întreg. Alte ciocane au o formă mai îngrijită fig. 11, puțin rotunjite la gura ciocanului și mai ascuțite cătră vîrf, ba unele atît de ascuțite la vîrf, încît au forma unei dalte, servind în acest scop și ca ciocan și ca topor. Observînd mai de aproape aceste ciocane, constatăm că ele au fost foarte mult întrebuițate, dovadă rosătura cea mare a gurei și luciarea ei prin lovire. S-au găsit 10 ciocane aproape cu totul întregi, sunt și numai părți.

[f. 260] b) Răzătoare, sub forma unor dalte, însă șlefuite numai pe o parte, sunt făcute; sau din corn de cerb, cînd au o lungime și grosime mai mare, putîndu-să prinde cu mîna întregă, sau din dinți mari de porc salbatic, cînd sunt mai mici și mai lustruite. Lustruirea lor mare ne dovedește că au fost mult întrebuițate, de sigur la curățitul părului de pe pei, sau chiar a cîrnurilor și a grăsimii de pe ea. Sunt răzătoare mici făcute din os și care sunt ascuțite pe două părți, făcute în muchi, de acestea s-au găsit numai două bucăți necomplete. S-au găsit pînă acum la 50 răzătoare de os.

c) Sule lucrate din oase subțiri și mai ales coaste, sunt de dimensiuni variate; ast-feliu, unele sunt mai groase și avînd un feliu de mănunchiu, care în deobște este capătul noduros al coastei, sau sunt mai subțiri, cu un vîrf și mai subțire ajungînd la unele cît vîrfurile unui ac; ceia ce dovedește că serveau la lucrări de multă fineță. Vîrfurile la unele este lung, la altele scurt. S-au găsit 40 de bucăți.

4. Vase și hîrburi, formează partea cea mai bogată a materialului adunat de la Cucuteni. Vasele proprii le împărțim în 3 grupe: a) vase pentru trebuința casnică; b) vase simbolice și c) afumători.

[f. 261] a) Vase pentru trebuința casnică formează două grupe bine deosebite și anume: acele care sunt formate din o pastă rudimentară cuprinzînd granulațiunii de cuarț, fiind rău arse și lucrate cu mîna, dese ori dinstingîndu-să urma degetului pe ele; altele care sunt formate din o pastă omogenă, fără granulațiunii, bine arse, prezentînd urme de întrebuițarea roatei în fabricațiunea lor.

Cît privește clasificarea după formă și motive, aceasta nu o putem face, fiind nevoie de un studiu special comparativ; dăm aici un model de vas sub fig. 12.

b) Vase simbolice, care serveau mai ales la trebuințele cultului, formează și ele 2 grupe, ca și vasele pentru trebuințele casnice, adică vase cu pastă rudimentară și vase cu pastă omogenă.

Cît privește forma aici întîlnim o variațiune mult mai mare, avînd și mărimi foarte variate, dăm aici fig. 13 un tip de vas simbolic. Clasificarea după formă și motive nu o putem face, fiind nevoie de un studiu special.

c) Afumători (Reucher-gefässe) sunt vase în care să introduceau cărbuni și peste ele materii mirositoare, iar prin bortele cu care erau prevăzute, eșa fumul. Pasta din care sunt făcute aceste vase este omogenă, bine arsă și sunt lucrate cu multă îngrijire, unele sunt de o complicațiune mare de forme, reprezentînd vase mari și cu mai multe deschideri, altele sunt mai simple.

Hîrburi sunt foarte numeroase și variate, totuși vom încerca a le clasifica în 4: a) hîrburi simple și grosolane b) hîrburi cu inciziuni c) hîrburi colorate și d) hîrburi fără colorație dar bine lucrate.

a) Hîrburi simple și grosolane formate din o pastă rudimentară, cu granulațiuni și năsip, unele făcute din pămînt arabil, puțin arse [f. 262] sau numai uscate la soare, cu urmele degetelor care le-a fabricat, sunt în deobște foarte friabile.

Numărul acestor hîrburi este mare avem 210 bucați.

b) Hîrburi cu inciziuni făcute din pastă mai îngrijită, însă nu sunt atît de bine arse, ceia ce le face să fie friabile; inciziunile sunt făcute sau cu unghia, sau cu ajutorul unui vîrf ascuțit, cînd avem deseneuri mai complicate. În fig. 14 inciziunile sunt făcute cu un vîrf lat de 2^{mm} urmînd linii drepte și curbe cu punctuațiuni; în fig. 15 inciziunile sunt făcute cu două feliuri de vîrfuri, mai ascuțit și mai gros. În deobște vasele care alcătuiau aceste hîrburi formau parte din grupa celor simbolice.

Motivele desenurilor pe de hîrburi nu sunt așa de variate, aș putea chiar zice, fondul este același: linia și punctul, cu variațiuni de întretaere și curbură.

c) Hîrburi colorate aparțin la vase, care din punctul de vedere al mărimii variază foarte mult, atît ca dimensiuni de volum cît și ca grosime de păreți. Desenurile de pe ele le-am putea clarifica ast-feliu: 1) desenuri de linii roșietice sau negru deschis, care sunt paralele vertical sau orizontal; 2) desenuri din linii negre sau roșietice care se întretae între ele; amîndouă aceste forme de decor sunt aplicate direct pe hîrb, fără ca ele să fie colorate; 3) desenuri geometrice în triunghiuri sferice, cu linii [f. 263] variate în colori și grosimi, predominînd mai ales coloritul roș; unele sunt aplicate direct pe pastă, altele pe pastă zugrăvită cu roș sau cenușiu; 4) desenuri în linii curbe variînd în grosimi, unele avînd în mijlocul desenurilor semnul crucii sau întretaerea lor fiind în formă de cruce; 5) desenuri în linii curbe pe fond colorat, iar liniile colorate în cîte 2 feliuri sau mai multe; 6) desenuri de plante precum: frunze sau ramuri.

În privința colorațiunii observăm: unele hîrburi aparțin la vase fine cu o colorațiune variată și foarte vie; altele sunt colorate pe amîndouă fețele, dovadă că vasul, din care fac parte aceste hîrburi, era larg, pentru că numai așa putea fi colorat. Avem peste 300 hîrburi colorate.

d) Hîrburi necolorate dar bine lucrate, care aparțin mai ales vaselor pentru trebuințele casnice, sunt numeroase; pasta este omogenă și fără granulațiuni, pe multe din ele se observă urmele roate, ceia ce dovedește că aparțin unor timpuri înaintate în dezvoltarea artei olăriei în stațiunea de la Cucuteni. Avem peste 150 hîrburi de acestea.

Ne oprim la această descriere sumară asupra vaselor și hîrburilor, de oare ce este greu fără un studiu comparativ, să putem a indica evoluțiunea lor ca formă, material și întrebuițare.

5) Idoli s-au găsit în număr mare, îi putem clasa în trei grupe mari: a) Idoli-conuri, b) idoli animale și c) idoli oameni. Toți acești idoli sunt făcuți din lut bine ars.

a) Idoli conuri făcute din lut, figuri simbolice, dînd cele întîi forme primitive, care reprezintă principiul adorațiunii fecundațiunii și focul.

b) Idoli animale, reprezentînd în m[ed]ie [f. 264] cam la 12^{cm} lungimea corpului și reducîndu-să pînă la 3^{cm}, figuri mai ales de animale casnice; așa: fig. 16 ne înfățoșază o vacă, însă în care coarnele nu sunt întregi, ci rupte, numai cornul din dreapta este mai bine păstrat; fig. 17 reprezintă o oae, însă la care coarnele sunt ciuntite, păstrează însă urmele țîțelor; de observat că pasta din care este făcut acest idol, este slab arsă și mai puțin îngrijită; fig. 18 reprezintă un porc, însă nu avem de cît jumătatea de dinapoi a idolului, la acest idol este de observat intențiunea artistului de a pune în evidență testiculele porcului; fig. 19 reprezintă o oae, însă în spatele sale să află o rîdicătură gaunoasă, ca și cum ar fi ghebul unei cămile, ceia ce dovedește că idolul servea și ca vas, și anume vas cu întrebuițare de cult religios, servind de sigur ca în vas să se ardă grăsime ca în o candelă din zilele noastre. Aceasta să poate constata și de pe urmele de ardere pe partea internă a vasului.

În afară de reprezentarea animalelor s-au găsit și un cap cu plisc de pasere și balaur. Pe lîngă animale casnice s-au găsit idoli, care reprezintă animale sălbatice și anume dintre acelea, care aveau mai multă înrăurire asupra vieței omului; ast-feliu fig. 20 reprezintă [f. 265] un cerb, dovadă cornul din dreapta, care este păstrat aproape în întregime și care are reprezentate ramificările. De sigur adorațiunea acestui animal vine de acolo, că omul trăgea mari foloase din el și anume, din carnea, pelea, oasele și mai ales coarnele sale, din care-și făcea instrumente de primă necesitate cu mai multă înlesnire, de cît în grez și silix; fig. 21 reprezintă un cap de lup sau de vulpe, amîndouă aceste animale erau adorate pentru a le îmblînzi, față cu neajunsurile ce aduceau omului de la Cucuteni prin prăzile lor aceste animale rîpitoare.

Am dat descrierea pe scurt a acestor idoli animale caracteristice; în afară de ele sunt și altele, însă reprezentarea lor nu este atît de completă, așa încît nu le

putem descrie. S-au găsit în totul la 15 idoli animale, unele complete, altele numai părți.

c) Idoli oameni, reprezentînd, pe cît era în puterea artiștilor din acele vremi, figura omenească; în toată colecțiunea stațiunii de la Cucuteni, de alt-feliu îndestul de numeroasă, nu s-au găsit până acum de noi de cît 2 idoli întregi, cea mai mare parte sunt jumătăți, mai ales partea de jos a corpului de la brîu în jos. Forma cea mai simplă ne-o dă fig. 22, în care capul și gîtul sunt indicate prin un cilindru, a cărui parte superioară esă puțin în afară de contur indicînd capul și o proeminență transversală indicînd [f. 266] fața și mai ales nasul, iar coșul reprezentînd umerii puțin proeminenți și două rîdicături pe piept, ceia ce dovedește că idolul reprezintă o femeie, proeminențele indicînd sînul.

Tot la forma simplă putem pune fig. 23, în care să reprezintă jumătatea de la brîu în jos a unui idol, fără alte forme de recunoscut de cît proeminența șoldurilor, iar picioarele formînd un tot ce să sfîrșește prin un vîrf ascuțit și conic.

Alătura cu aceste forme simple, înfilnim altele mai complicate, precum fig. 24, care ne dă forma capului mai distinctă decît fig. 22 și anume sub forma unui cerc cu două borte, reprezentînd ochii, și cu o proeminență destul de pronunțată reprezentînd nasul și gura, fără însă a să face deosebirea între ele, de asemenea din umeri esă două proeminenți indicînd mînele, fără continuare. În fig. 25 avem reprezentată partea din jos de brîu, în care avem indicată partea genitală femeiască prin o deschidere longitudinală, iar în colo picioarele rămîn unite pentru a forma o mică bombare, regiunea genunchilor, și apoi a să termina prin un vîrf ascuțit ca la fig. 23 și care servea, ca idolul să să poată înfinge în năsip și a sta vertical.

În fig. 26 ne lipsește numai capul și estrămitatea ascuțită a picioarelor; acest idol femeie, dovadă sînul și deschiderea genitală femeiască, prezintă în umeri și la coapse, cîte 2 borte, care serveau ca să poată [f. 267] fi aninat idolul, trecîndu-să probabil prin aceste 4 borte cîte un fir și apoi legîndu[-]să la un loc.

În fig. 27 avem un idol, în care capul are 6 borte, ceia ce indică, că acest idol servea sau ca amuletă, purtîndu-să legat la gît, pretrecîndu-să un fir prin acele 6 borte, iar prin borțile de la umeri un alt fir, și ast-feliu amîndouă firele puțînd mai bine fixa și păstra amuleta de stricaciune.

În fig. 28 avem un idol, la care lipsește capul cu umerii și partea de jos a picioarelor; deosăbește însă mult de cele alte reprezentări prin aceia că, nu este pe o linie în lungime, ci este acrupi¹⁹, șazăînd, îndoit fiind de la mijlocul corpului.

¹⁹ Chircit (în franceză).

În fine în figura 29 avem un idol reprezentînd numai partea de la brîu în jos, dîndu-ne înfățișarea unui idol mai cu forme plastice; e caracteristic însă prin aceea că, picioarele nu sã sfîrșesc prin un vîrf ascuțit, ca idolii de pînă acum, ci prin o umflătură mare, care-i servește oare cum ca bază; aceasta ne arată că, idolul nu sã împlînta în pămînt sau năsip, ci sã putea așeza pe baza sa pe un plan orizontal; afară de aceasta, idolul fiind mai mare, nu este masiv, ci părțile mai groase sunt deșerte, dovadă de perfecțiunea artei.

Idolii întregi reprezintă 2 faze: 1) complet reprezentarea fig. 24 și 25 avînd peste piept încrucișate o dungă ca o lentă de pe umăr la coapsă și 2) reprezentînd o figură de femeie, cu oare care găteală de păr, cu părțile figurei [f. 268] mai bine deosăbite, sinul proeminent, regiunea abdomenului bine înfășoșată, reprezentînd o femeie. Acest idol este forma cea mai completă și mai artistic lucrată din toată colecțiunea adunată.

Din această scurtă descriere a idolilor, întovărășită de cîte-va figuri, sã poate vedea transformarea continuă ce a luat reprezentarea chipului omenesc prin idolii de la Cucuteni.

S-au găsit 2 idoli întregi, 15 părți reprezentînd capul cu umerii, 20 reprezentînd coșul cu picioarele, 110 reprezentînd partea de la brîu în jos.

6) Schelete de oameni. – Dintre rezultatele fericite ale săpăturilor de la Cucuteni, avem de semnalat mai ales găsirea a 5 schelete aproape în totul complete de oameni.

În planul litera B sã arată locurile unde au fost găsite aceste schelete, pe care noi le înșămnăm cu numirile S¹, S², S³, S⁴ și S⁵.²⁰

Scheletul S¹ s-a găsit culcat pe dreapta, fața spre nord, creștetul spre sud și la o adîncime de 45^{cm}.

Scheletul S² s-a găsit culcat pe dreapta, fața spre nord-ost, creștetul spre sud, la o adîncime de 80^{cm}.

Scheletul S³ s-a găsit culcat pe stînga, fața spre sud, creștetul spre ost, la o adîncime de 50^{cm}.

Scheletul S⁴ s-a găsit culcat pe dreapta, fața spre ost, creștetul spre nord, la o adîncime de 1^m.

Scheletul S⁵ s-a găsit culcat pe dreapta, fața spre vest, creștetul spre nord, la o adîncime de 2^m.

Păstrarea scheletelor în stare aproape completă, după atîta timp, sã esplică prin faptul că, ele s-au găsit în mijlocul unui teren prielnic conservării și anume în cenușă amestecată cu puțin pămînt, afară de aceasta, în mare parte suprafața

²⁰ În document, din greșeală, S³ se repetă de două ori.

lor este acoperită de un strat de calcar [f. 269], ceea ce a făcut, ca ele să se poată păstra nealterate și descompuse.

Dăm ca tip fig. 30, care reprezintă scheletul S⁵ așa cum s-a găsit. D. N. Beldiceanu asistat de Dl. Dr. Alex. Obreja profesor Universității din București a procedat la dezghețarea scheletului, îndepărtând cenușa și pământul de pe ele, ast-feliu curățit Dl. Dr. Obreja l-a fotografiat după cum se vede în fig. 30; după aceasta numai a fost ridicat împreună tot materialul găsit în jurul lui, după care a fost transportat în Iași.

Stratele terenului în care au fost găsite scheletele sunt: pământ amestecat cu cenușă, fragmente de oale, unele întregi, altele topite prin ardere, cărbuni, idoli, cremeni opace și altele.

[f. 270] Aceste 5 schelete prezintă pentru studiul antropologic al neamurilor vechi o mare însemnătate, ele trebuiesc studiate cu deamăruntul, pentru a se putea scoate mai apoi rasa și neamul cărora aparțin. Până atunci noi am căutat să ne dăm sama prin câte-va măsurători asupra craniului, obiectul cel mai principal pentru ast-feliu de cercetări și rezultatul este următorul.

Craniul S¹ are diametrul antero-posterior maximum 196 și diametrul transversal maxim ___ de unde avem indicele cefalic ___ prin urmare aparține tipului problematic dolihocfal².

Craniul S² are diametrul antero-posterior maximum 173 însă diametrul transversal maxim nu s-a putut lua lipsind parietalii, așa încât nu se poate determina indicele deci nici tipul de cât aproximativ sub-brahicefal.²

Craniul S³ are diametrul antero-posterior maximum 163 și diametrul transversal maxim 132, de unde avem indicele cefalic 80.98, prin urmare aparține tipului sub-brahicefal.

Craniul S⁴ are diametrul antero-posterior maximum 183 și diametrul transversal maxim 138, de unde avem indicele cefalic 75.82, prin urmare aparține tipului sub-dolihocfal.

Craniul S⁵ are diametrul antero-posterior maximum 184 și diametrul transversal maxim 132, de unde avem indicele cefalic 72,12, prin urmare aparține tipului dolihocfal.

Din aceste date putem scoate următoarele: Craniul S¹ și S⁵ dolihocfale, Craniul S² și S³ sub-brahicefale și Craniul S⁴ sub dolihocfale; prin urmare aparțin la două tipuri deosebite, care de sigur s-au întâlnit în stațiunea de la Cucuteni. Tipul dolihocfal este foarte bine reprezentat prin craniile foarte caracteristice, la care însă nu se observă prognatismul pronunțat ca la alte craniile de prin stațiunile străine, prbușirea frunței se observă la două craniile, sunt și alte caractere, care se vor determina prin studiu.

[f. 271] **7. Oase de animale și corn.** În stațiunea de la Cucuteni s-au găsit multe oase de animale, precum oase mari de la picioare, vertebre, coaste, cranii, fălci, dinți, copite, unchii etc. Pentru studierea acestor oase, trebuie un osteolog special, care să le poată determina. Noi după simpla observare, putem spune că aparțin la multe și variate ordine, specii și genuri, precum: Carnasieri, rumegători, edentați, rozători etc. Determinarea acestor oase ar fi de mare nevoie în studiul ce ni-l propunem, pentru că după speciile ce s-ar constata, s-ar putea mai bine determina stațiunea.

Coarne sunt numeroase, multe aparținând mai ales cervizilor, din care unele în bucați, iar altele mai întregi; unele din aceste corne sunt foarte tari și uscate, acele care au fost în mijlocul cenușii, altele sunt însă în stare de desfacere. Mult corn este lucrat, adică tăet în bucăți pentru ca apoi să fie lucrat.

S-a găsit o ladă întregă de oase și coarne.

8. Pământ cu resturi vegetale. Locuințele din stațiunea Cucuteni, fiind în parte făcute din lemn și lipite cu lut, arzând, a fost supus acestui element tot materialul, prin urmare și lutul cu care erau lipite, păstrându-să prin carbonizare materialul ce era în lut. Să vede că lutul și atunci ca și astăzi pentru a să putea ține lipit de lemn, fiind în grosime mai mare, să amesteca cu pae; așa încât găsim în acel lut, păstrându-să prin carbonizare, paele și chiar fructele acelor pae. S-au colectat 7 bucăți mari de ast-feliu de pământ ars, în care să recunosc numeroase pae și chiar fructe mici cam cum e grîul, orzul sau ovăzul. Un studiu special asupra acestor resturi vegetale făcut cu competență, ar contribui la fixarea speciilor vegetale contimporane cu omul stațiunii Cucuteni.

[f. 272] S-au găsit și 2 bucăți de nuele, care erau aderente la un pământ uscat și încunjurat din toate părțile cu cenușă, ceea ce a făcut ca aceste nuele să să poată păstra până astăzi; de și sunt mai în totul putrede și usoare, totuși să poate determina de specialiști, cărei specii de arbore aparțin.

9. Hîrburi arse s-au găsit mai ales în mijlocul cenușei abondente; unele din aceste hîrburi au fost supuse la o așa de mare căldură, încît au intrat în topire, îndoindu-să, sau prinzînd pe suprafața lor zgură. Hîrburile arse și topite ne dau dovada cea mai evidentă că stațiunea de la Cucuteni a fost nimicită prin foc și că populația din ea să servea de locuinți făcute în lemn, care a produs prin ardere acea căldură cumplită, care a putut să topească până și hîrburile.

10. Cenușă și cărbuni. Mai toată suprafața stațiunii Cucuteni este presurată de locuri acoperite de cenușă amestecată cu cărbuni; în multe locuri cenușa este în așa mulțime, încît ajunge la grosimea de 3^{dm}, iar sub această cenușă să găsește în tot de-a una pământ ars până la 2^{dm}. În unele locuri să găsește cenușă amestecată cu pământ, aceasta provine din spulberarea vîntului, care a carat cenușa amestecînd-o cu pământ. În alte locuri să găsește pământ negru peste un

strat de pământ ars direct, ceia ce dovedește că, cenușa de pe acel pământ ars a fost spulberată de vânt și dusă în altă parte, sau amestecată cu pământ arabil, iar pe pământul ars s-a depus direct pământul adus de vânturi în vremi de mai apoi.

[f. 273]

IV Închier e.

Din o scurtă ochire asupra materialului dezermormîntat pînă acum din stațiunea Cucuteni, putem scoate următoarea închier e:

1. Stațiunea Cucuteni după materialul dezermormîntat pînă acum, aparține timpurilor preistorice în formațiunile periodului actual și anume epocii întăia numită Neolitică sau a petrei Șlefuite.

2. În stațiune a trăit o populațiune în un timp îndestul de îndelungat, care la început avea puține cunoștinți, dovadă instrumentele, vasele și idoli, făcuți dintr-un material puțin ales, lucrate cu puțină îngrijire și cu forme rudimentare; că această populațiune, fie prin dobîndirea cunoștințelor aduse prin vreme, aparținînd unei rase vrednică, fie prin atingerea cu alte neamuri mai civilizate, ș-a tot îmbunătățit traiul, dovadă instrumentele, vasele și idoli, făcuți din pastă mai aleasă, lucrate cu îngrijire, cu forme artistice, colorate chiar cu multă măestrie; că această populație își făcea ea singură obiectele trebuitoare, dovadă aschiile numeroase de cremine, rezultatul fabricărei silexului pentru arme și unelte, fusaiole pentru tors, greutăți pentru păscurit și țesut, bucați de corn tăete pentru a să face din el apoi instrumentele trebuitoare etc.

3. Din o scurtă comparațiune a uneltelor, idolilor, vaselor, formeii acestora, motivelor de desen etc, cu acele găsite în Germania, Austro-Ungaria, Rusia sud-vestică, Grecia și în special Micena, Tirint, Santorin și chiar Troia, cu acele din Italia și chiar Franța, Spania și Anglia; să observă puncte comune [f. 274] bazate pe aceleași motive, ba chiar în raport cu acele din Micena, Tirint, Santorin și Troia să găsește o mare asămănare dacă nu chiar identitate, după cum am observat noi între idoli animale și mai ales forma idolului om din fig. 22 cu idoli primitivi din Micena. Aceste împrejurări ne îndrituește a pune stațiunea de la Cucuteni în legătură cu acele stațiuni asămănătoare din celalte țări aratate; bine înțăles fiind că, noi n-am dat aci de cît un simplu esemplu, căci ele sunt îndestul de numeroase, chiar din puținele comparații făcute pînă acum.

4. După cele 5 schelete găsite încă am putea scoate concluziuni și mai sigure; însă aceste schelete trebuesc studiate cu amănunțimi și înscrise toate caracterile dobîndite, pentru a scoate apoi prin comparațiune legătura de neam; cu toată această lipsă, după măsurătoarea făcută de noi putem zice că, avînd cele 2 tipuri: dolichocefali și brahicefali în stațiunea de la Cucuteni, a împrejurărei că

stațiunea a fost distrusă prin foc, a împrejurării că scheletele sunt găsite în acropolă și nu în necropolă, pe care credem că o vom putea da la lumină în viitor, că scheletele sunt dispuse variat, rezultat de sigur al căderii lor în o luptă; apoi deducem că prezența acestor schelete nu o putem atribui altei împrejurări, de cât unei lupte între populațiunea din stațiune și o populațiune năvălitoare. Să naște întrebarea carui neam de populațiune aparține acea din stațiunea Cucuteni și cărui neam aparține populațiunea năvălitoare? Până în prezent nu putem da răspuns la această întrebare, chestiunea însă se va limpezi, de îndată ce să va dezgormînta necropola, atunci după neamul necropolei, vom putea spune și pe al acropolei, prin urmare al stațiunii și atunci vom putea spune, căruia din cele 2 neamuri, reprezentate prin cele 5 schelete găsite până acum, aparține populația din stațiune și caruia populația năvălitoare.

[f.275] 5. Stațiunea neolitică de la Cucuteni a fost distrusă prin foc, și anume: populațiunea năvălitoare, care a lasat urme de luptă prin scheletele lasate pe cîmpul de luptă, alături cu scheletele populațiunii din stațiune, a dat foc stațiunii și a distrus traiul din acea stațiune, populațiunea din ea fugind, iar năvălitorii părăsind-o, ne mai putînd trăi în mijlocul cenușei și a pămîntului ars; iar timpul a acoperit cu un strat de pămînt arabil stațiunea neolitică.

6. Pozițiunea avantajoasă traiului din dealul Cucuteni, a fost recunoscută mai apoi ca ast-feliu; au mai trăit oameni și în timpurile vechi și medievale pe pămîntul care acoperea stațiunea, dovada avem o jumătate monedă din timpul imperiului Roman, apoi o sageată și un instrument de fer, găsite toate acestea în pămîntul arabil, care alcătuește stratul de deasupra al stațiunii.

D^l N. Beldiceanu în săpăturile ce a făcut mai înainte în stațiunea de la Cucuteni a dat de instrumente în bronz și anume: brațale și fibule, aceste însă foarte puține, în totul 9 bucăți, și reprezentînd numai obiecte de găteală; aceste instrumente în bronz, însă numai pentru găteală, ne dovedesc că era în cea întîi fază a cunoașterii bronzului. Să poate ca populațiunea năvălitoare și care a distrus stațiunea să fi fost acea, care a lăsat acele obiecte de bronz, dar lipsa de instrumente de bronz arată, că acea populațiune abia cunoaștea bronzul cînd a năvălit asupra populațiunii de la Cucuteni, care să servea numai de instrumente de peatră și nici nu avea cunoștințe despre bronz.

7. Materialul de la stațiunea Cucuteni este îndestul de bogat pentru ca cu ajutorul său să să poată da caracterul unei stațiuni neolitice în Romînia.

[f. 276] Domnule Ministru, Credem că, din această mică schițare de raport, să poate constata, importanța cea mare, care o are stațiunea preistorică de la Cucuteni, pentru știința istoriei vremilor vechi de la noi din țară; însă stațiunea nu este dezgormîntată de cât pe jumătate; Sperăm că cu bine-voitorul D-voastră D-le Ministru să să poată dezgormînta restul stațiunii și necropola ei.

Afară de aceasta ținem a vă face cunoscut D-le Ministru că lucrarea pentru studierea materialului adunat este începută, vor fi credem mai bine de 1000 tipuri fotografiate, clasificate și comparate. Acestea pentru stațiunea Cucuteni, avem deja studiate încă 3 stațiuni, unde s-au făcut săpături și anume: Belcești județul Iași, Preotești și Rădășeni județul Suceava; pe lângă acesta s-au întreprins sondaje mai înainte în mai multe localități, așa încît în mod precis Vă putem arăta că cunoaștem următoarele stațiuni: Sîrca, Stroești, Belcești, Găunoasa, Băiceni județul Iași; Rădășeni, Preutești, Basarabia, Dolhasca județul Suceava; Rafaila și Cetatea județul Vaslui; Răbîia județul Falciu; Barboși județul Covurlui; Ruginoșii județul Neamț; Gîdînți și Bradu județul Roman; Epurenii județul Tutova; Pîrîul Negru și Schimeni județul Dorohoi; Borzești județul Bacău; Blînzii județul Tecuci; Belcinu Județul Dolj etc.

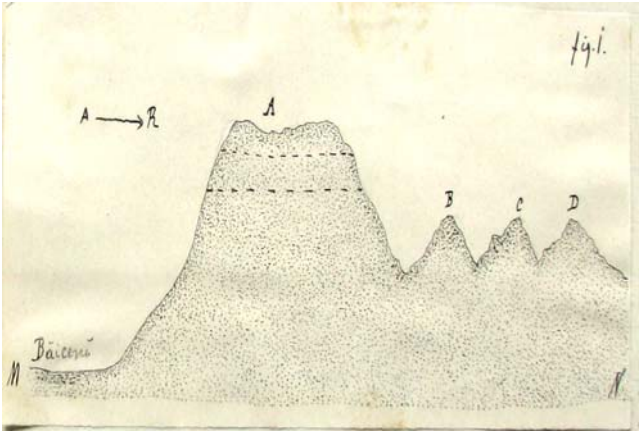
Ceia ce este primejdios pentru aceste stațiuni, e faptul următor: sătenii în necunoștința însămnătăței lucrurilor din stațiuni, strică și împrăștie hîrburile, cenușa și chiar vasele cu cenușa și oase arse, topesc topoarele și uneltele de bronz și aramă, pentru a-și face obiecte pentru trebuințele lor; așa încît unele stațiuni sunt espuse să dispară în curînd și nici urmă să mai rămîie din ele. Ar trebui, credem, numită o comisiune, care să adune cunoștințele despre existența stațiunilor, să meargă [f. 277] să le constate de fapt și apoi determinîndu-le în mod precis, să le pue sub protecțiunea autorităților până cînd vor putea fi dezmembrîntate. Ar fi o pierdere mare pentru țară, dacă aceste dovezi a unor vechimi atît de mari ar fi distruse tocmai în timpurile noastre.

Materialul arhiologic adunat pînă acum de noi ar putea face un frumos început unui Muzeu în Iași, în care s-ar putea aduna cu timpul tot ce este vechiu și vrednic de păstrat în partea nordică a Romîniei; în acest scop ne îndreptăm cu rugămintea cătră D-voastră D-le Ministru, ca să puneți început unei asemenea Instituțiuni în Iași.

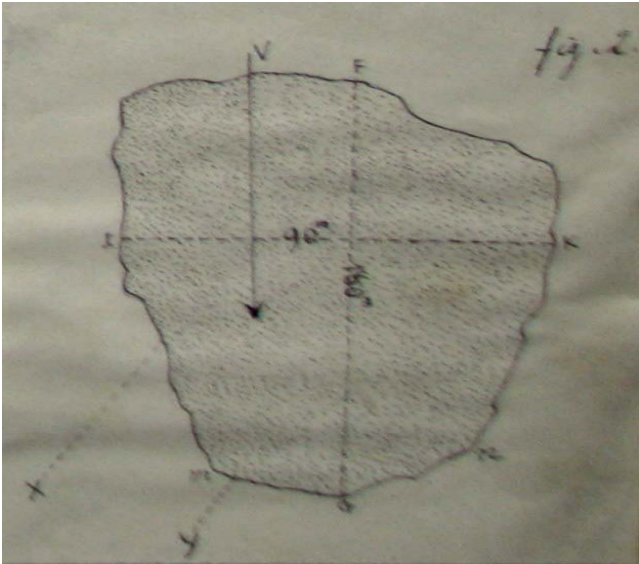
Primiți Vă rugăm D-le Ministru asigurarea înaltului nostru respect ce vă datorăm.

Grigore C. Buțureanu

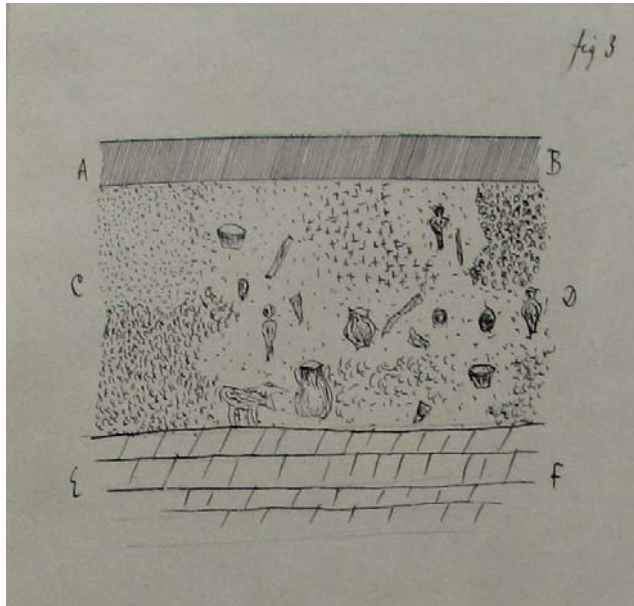
N. Beldiceanu



[f. 252] Fig. 1



[f. 252] Fig. 2

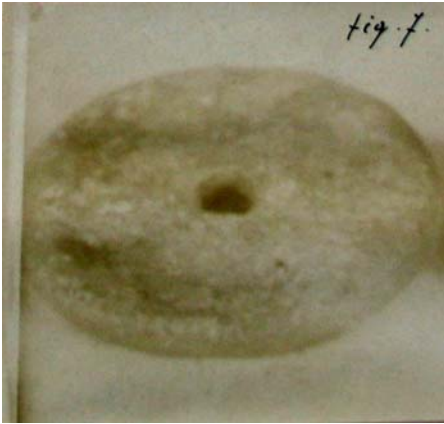


[f. 253] Fig. 3



[f. 254-255] Fig. 4-5

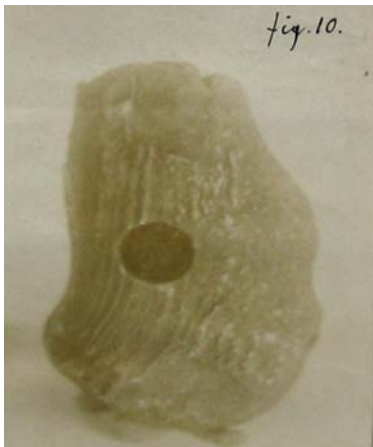
[f. 256] Fig. 6



[f. 257] Fig. 7



[f. 258] Fig. 8



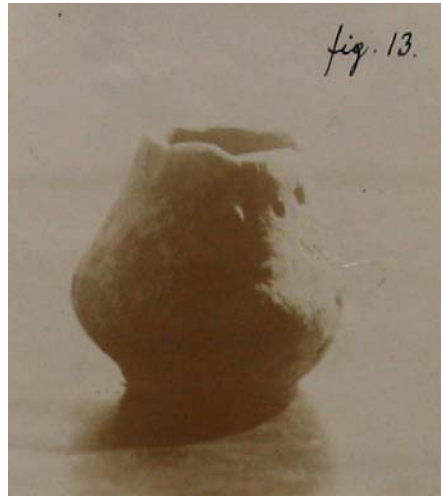
[f. 259] Fig. 10



[f. 260] Fig. 11



[f. 258] Fig. 9



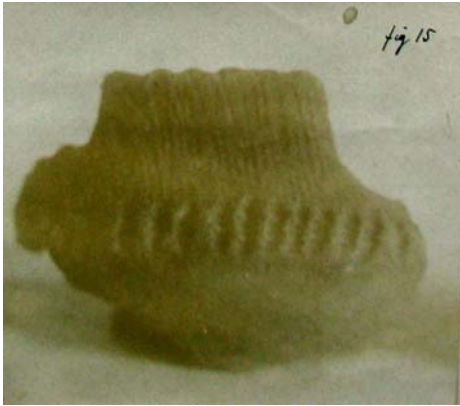
[f. 261] Fig. 13



[f. 260] Fig. 12



[f. 262] Fig. 14



[f. 262] Fig. 15



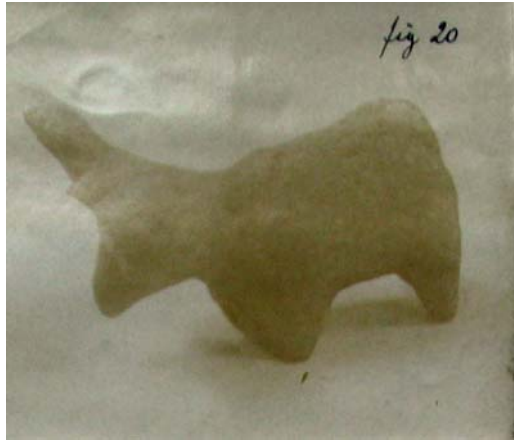
[f. 263] Fig. 16



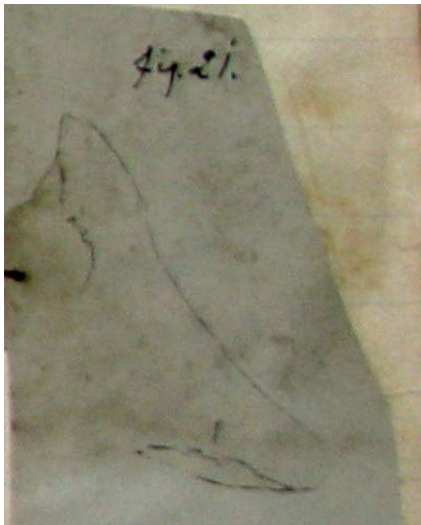
[f. 264] Fig. 17-18



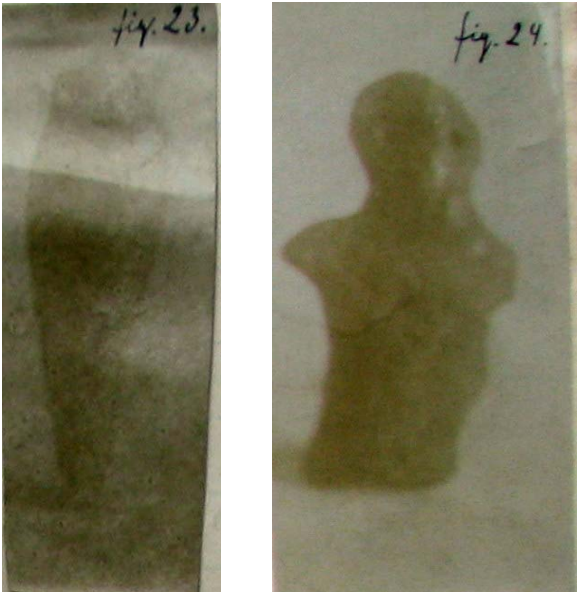
[f. 264] Fig. 19



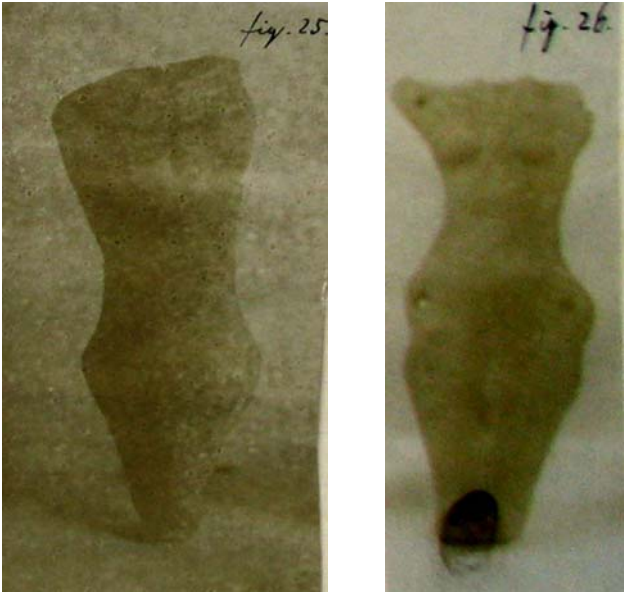
[f. 265] Fig. 20



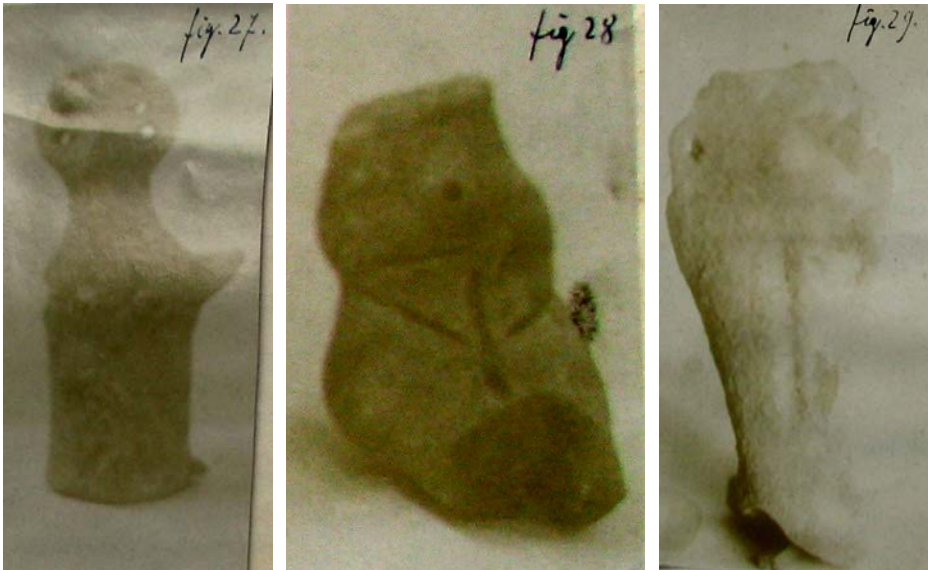
[f. 265] Fig. 21-22



[f. 266] Fig. 23-24



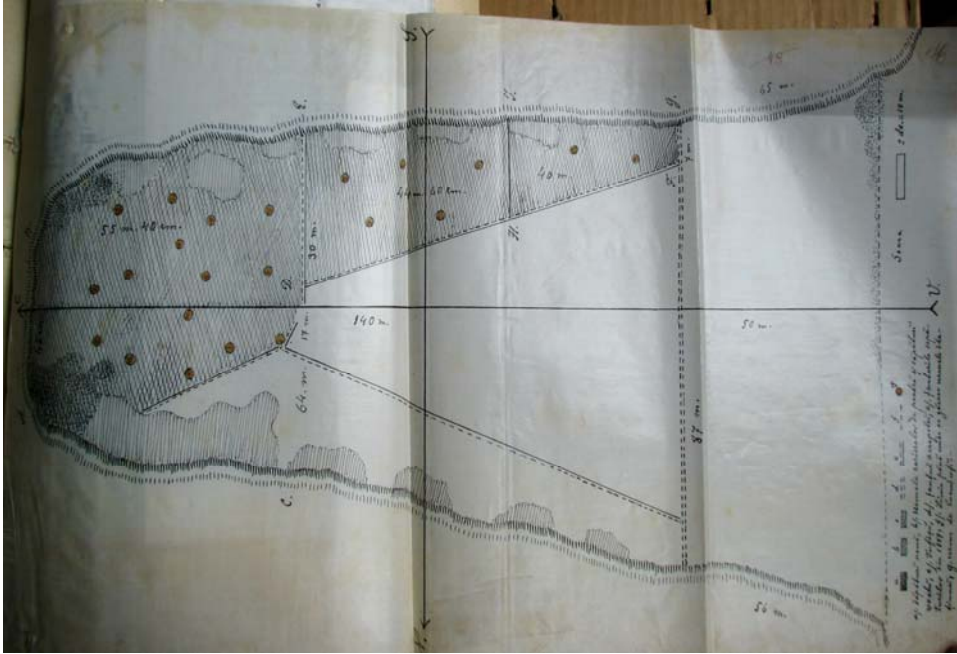
[f. 266] Fig. 25-26



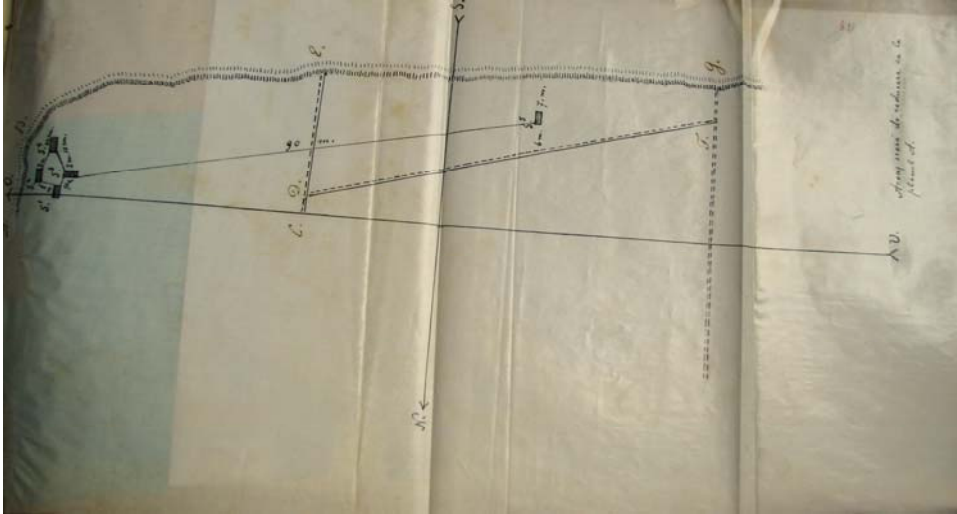
[f. 267] Fig. 27-29



[f. 269] Fig. 30



[f. 278] Plan A



[f. 279] Plan B

